



Rhaglen Gyflawn

**Bwrdd Uchelgais Economaidd
Gogledd Cymru**

**North Wales
Economic Ambition Board**

Cyfarfod

BWRDD UCHELGAIS ECONOMAIDD GOGLEDD CYMRU

Dyddiad ac Amser

10.00 y.b., DYDD GWENER, 24AIN MAWRTH, 2023

Lleoliad

Cyfarfod Rhithiol - Zoom

(Am fynediad cyhoeddus i'r cyfarfod, cysylltwch â ni)

Pwynt Cyswllt

Eirian Roberts

01286 679018

eirianroberts3@gwynedd.llyw.cymru

(Dosbarthwyd 17/03/23)

BWRDD UCHELGAIS ECONOMAIDD GOGLEDD CYMRU

Aelodau a phleidlais

Y Cynghorwyr

Jason McLellan	Cyngor Sir Ddinbych
Llinos Medi Huws	Cyngor Sir Ynys Môn
Mark Pritchard	Cyngor Bwrdeistref Sirol Wrecsam
Ian B. Roberts	Cyngor Sir y Fflint
Charlie McCoubrey	Cyngor Bwrdeistref Sirol Conwy
Dyfrig Siencyn	Cyngor Gwynedd

Ymgynghorwyr - Heb Bleidlais

Dafydd Evans	Grwp Llandrillo Menai
Maria Hinfelaar	Prifysgol Glyndwr
Yana Williams	Coleg Cambria
Askar Sheibani	Bwrdd Cyflawni Busnes
Yr Athro Edmund Burke	Prifysgol Bangor

Prif Swyddogion - Heb Bleidlais

Dylan Williams	Cyngor Sir Ynys Môn
Rhun ap Gareth	Cyngor Bwrdeistref Sirol Conwy
Neal Cockerton	Cyngor Sir y Fflint
Dafydd Gibbard	Cyngor Gwynedd
Ian Bancroft	Cyngor Bwrdeistref Sirol Wrecsam
Graham Boase	Cyngor Sir Ddinbych

Swyddogion yn bresennol

Dewi Morgan	Swyddog Adran 151
Iwan G. Evans	Swyddog Monitro
Alwen Williams	Cyfarwyddwr Portffolio
Hedd Vaughan Evans	Pennaeth Gweithrediadau
Nia Medi Williams	Uwch Swyddog Gweithredol

R H A G L E N

1. YMDDIHEURIADAU

Derbyn unrhyw ymddiheuriadau am absenoldeb.

2. DATGAN BUDDIANT PERSONOL

Derbyn unrhyw ddatganiadau o fuddiant personol.

3. MATERION BRYN

Nodi unrhyw eitemau sy'n fater brys ym marn y Cadeirydd fel y gellir eu hystyried.

4. COFNODION Y CYFARFOD BLAENOROL 4 - 13

Bydd y Cadeirydd yn cynnig y dylid llofnodi cofnodion y cyfarfod a gynhaliwyd ar 3 Chwefror, 2023 fel rhai cywir.

5. CYLLIDEB REFENIW A CHYFALAF 2023-24 14 - 25

Dewi A Morgan, Pennaeth Cyllid yr Awdurdod Lletya (Swyddog Cyllid Statudol) a Sian Pugh, Pennaeth Cyllid Cynorthwyol yr Awdurdod Lletya, i gyflwyno'r adroddiad.

6. CYD-BWYLLGOR CORFFOREDIG Y GOGLEDD (CBC) - 26 - 28 YMESTYN SECONDIAID RHAN AMSER CYFARWYDDWR PORTFFOLIO, UCHELGAIS GOGLEDD CYMRU FEL PRIF WEITHREDWR DROS DRO Y CBC

Dylan Williams, Prif Weithredwr Arweiniol Cynghorau Gogledd Cymru ar gyfer y Bwrdd Uchelgais i gyflwyno'r adroddiad.

7. YNNI LLEOL BLAENGAR - ACHOS BUSNES AMLINELLOL 29 - 68

Elgan Roberts, Rheolwr Prosiect Ynni, i gyflwyno'r adroddiad.

Eitem 4

BWRDD UCHELGAIS ECONOMAIDD GOGLEDD CYMRU Dydd Gwener, 3 Chwefror 2023

BWRDD UCHELGAIS ECONOMAIDD GOGLEDD CYMRU DYDD GWENER, 3 CHWEFROR 2023

Yn bresennol:

Aelodau â Phleidlais – Y Cyngorwyr:- Jason McLellan (Cyngor Sir Ddinbych), Ieuan Williams (Cyngor Sir Ynys Môn), Mark Pritchard (Cyngor Bwrdeistref Sirol Wrecsam), Ian Roberts (Cyngor Sir y Fflint), Charlie McCoubrey (Cyngor Bwrdeistref Sirol Conwy) a Dyfrig Siencyn (Cyngor Gwynedd) (Cadeirydd).

Ymgynghorwyr – Paul Bevan (Grŵp Llandrillo-Menai), Dr Maria Hinfelaar (Prifysgol Glyndŵr), Askar Sheibani (Bwrdd Cyflawni Busnes) a Chris Drew (Prifysgol Bangor).

Prif Swyddogion – Dylan Williams (Cyngor Sir Ynys Môn), Rhun ap Ieuan (Cyngor Bwrdeistref Sirol Conwy), Neal Cockerton (Cyngor Sir y Fflint), Dafydd Gibbard (Cyngor Gwynedd), Ian Bancroft (Cyngor Bwrdeistref Sirol Wrecsam) a Graham Boase (Cyngor Sir Ddinbych).

Swyddogion yn bresennol - Dewi Morgan (Swyddog Cyllid Statudol - Awdurdod Lletya), Iwan Evans (Swyddog Monitro - Awdurdod Lletya), Alwen Williams (Cyfarwyddwr Portffolio), Hedd Vaughan-Evans (Pennaeth Gweithrediadau), Nia Medi Williams (Uwch Swyddog Gweithredol), Sian Pugh (Cyfrifydd Grŵp - Corfforaethol a Phrosiectau - Awdurdod Lletya), David Mathews (Rheolwr Rhaglen Tir ac Eiddo), Stuart Whitfield (Rheolwr Rhaglen Ddigidol), Graham Williams (Rheolwr Prosiect Ynni a Datgarboneiddio Trafnidiaeth), Henry Aron (Rheolwr Rhaglen Ynni), David Roberts (Cadeirydd Partneriaeth Sgiliau Rhanbarthol Gogledd Cymru), Sian Lloyd Roberts (Rheolwr Sgiliau Rhanbarthol) ac Eirian Roberts (Swyddog Gwasanaethau Democratiaeth - Awdurdod Lletya).

Sylwedyddion – Dewi Williams (Llywodraeth Cymru), Gareth Ashman a Darnley Reid (Llywodraeth y DU)

Croesawyd yr eilyddion a chynrychiolwyr y ddwy Lywodraeth i'r cyfarfod.

1. YMDDIHEURIADAU

Derbyniwyd ymddiheuriadau gan y Cynghorydd Llinos Medi Huws (Cyngor Sir Ynys Môn), Dafydd Evans (Grŵp Llandrillo Menai), Yr Athro Edmund Burke (Prifysgol Bangor) a Wendy Boddington (Llywodraeth Cymru).

2. DATGAN BUDDIANT PERSONOL

Datganodd Chris Drew (Prifysgol Bangor) fuddiant personol yn eitem 7 – Cais am Newid Egni a Diweddariad ar y Broses Cyfnewid Prosiect, oherwydd bod yr adroddiad yn ymwneud â chais y Brifysgol i newid Prosiect Egni.

Datganodd Paul Bevan (Grŵp Llandrillo Menai) a Maria Hinfelaar (Prifysgol Glyndŵr) fuddiant personol yn eitem 11 – Cronfa Cyflawni'r Portffolio 2023-24 – Ceisiadau i Newid, oherwydd bod yr adroddiad yn crybwyll dyrannu adnoddau penodol i brosiectau Grŵp Llandrillo Menai a Phrifysgol Glyndŵr, ac oherwydd natur ariannu uniongyrchol yr eitem.

Roedd y cynrychiolwyr o'r farn bod y buddiannau yn rhagfarnu a gadawsant y cyfarfod yn ystod y trafodaethau ar yr eitemau hynny.

3. MATERION BRYD

Dim i'w nodi.

4. COFNODION Y CYFARFOD BLAENOROL

Llofnododd y Cadeirydd gofnodion y cyfarfod blaenorol a gynhaliwyd ar 9 Rhagfyr, 2022 fel rhai cywir.

5. CYNLLUN TWF GOGLEDD CYMRU – ADRODDIAD PERFFORMIAD A RISGIAU CHWARTER 3

Cyflwynwyd yr adroddiad gan Hedd Vaughan-Evans (Pennaeth Gweithrediadau) ac ymhelaethodd y rheolwr rhaglen ar uchafbwyntiau'r rhaglenni unigol.

PENDERFYNWYD

- 1. Bod y Bwrdd yn ystyried ac yn nodi Adroddiad Perfformiad Chwarter 3 a Chofrestr Risg y Portffolio wedi'i diweddarau.**
- 2. Bod y Bwrdd yn cymeradwyo cyflwyno Adroddiad Perfformiad Chwarter 3 i Lywodraeth Cymru a Llywodraeth y DU, ynghyd â phwyllgorau craffu'r awdurdodau lleol.**

RHESYMAU DROS Y PENDERFYNIAD

Mae adrodd chwarterol ar gynnydd yn erbyn Cynllun Twf Gogledd Cymru yn un o ofynion Cytundeb Terfynol y Cynllun Twf. Yn dilyn ystyriaeth gan y BUEGC, caiff yr adroddiadau eu rhannu gyda Llywodraeth Cymru, Llywodraeth y DU a phwyllgorau craffu'r awdurdodau lleol.

TRAFODAETH

Manylwyd ar y cefndir ac ystyriaethau perthnasol a'r ymgynghoriadau a gynhaliwyd.

Holwyd a oedd yna gynllun ar gyfer ymdrin â'r risg sylweddol y gallai staff y Swyddfa Rheoli Portffolio sydd ar gontractau tymor penodol chwilio am gyfleoedd eraill. Nodwyd bod prinder pobl â sgiliau ar hyn o bryd, a bod cwmnïau mawr yn chwilio am weithlu medrus.

Mewn ymateb, nodwyd bod hynny'n risg uchel. Eglurwyd y buddsoddwyd yn yr adnoddau o fewn y Swyddfa Rheoli Portffolio, a bod y staff presennol yn fedrus iawn yn ymateb i ofynion Trysorlys y DU o ran achosion busnes, sef yr union sgiliau roedd llawer o gwmnïau yn chwilio amdanynt. Roedd hyn dan drafodaeth gyda holl bartneriaid ariannu Uchelgais Gogledd Cymru, ac roedd yna nifer o opsiynau posib'. Bwriedid cyflwyno papur i'r Bwrdd yn y dyfodol yn cynnig opsiynau o ran lliniaru ac ymateb i'r risg.

Tynnwyd sylw at wall bychan dan y Rhaglen Ynni Carbon Isel, oedd yn nodi bod statws RAG y prosiect Ynni Lleol Blaengar yn wyrdd, er bod y rhesymeg yn cyfeirio at sgôr ambr.

Diolchwyd i'r swyddogion am eu gwaith manwl yn adrodd yn ôl ar berfformiad a risgiau.

6. CYLLIDEB REFENIW A CHYFALAF 2022-23 – ADOLYGIAD DIWEDD RHAGFYR 2022

Cyflwynwyd yr adroddiad gan Sian Pugh (Cyfrifydd Grŵp).

PENDERFYNWYD

1. **Nodi a derbyn adolygiad refeniw diwedd Rhagfyr 2022 y Bwrdd Uchelgais (Atodiad 1 i'r adroddiad), sy'n cynnwys defnyddio swm gostyngedig pellach o grant Cynllun Twf Gogledd Cymru er mwyn gadael sefyllfa niwtral ar gyfer y flwyddyn.**
2. **Nodi a derbyn diweddariad cronfeydd wrth gefn y Bwrdd Uchelgais (Atodiad 2).**
3. **Cytuno ar broffil gwariant cyfalaf diwygiedig y Bwrdd Uchelgais (Atodiad 3).**

RHESYMAU DROS Y PENDERFYNIAD

Nodi y rhagwelir tanwariant pellach o £127,078 yn erbyn y gyllideb refeniw yn 2022/23. Defnyddir unrhyw danwariant ar ddiwedd y flwyddyn ariannol i leihau'r swm a ddefnyddir o'r Grant Cynllun Twf Gogledd Cymru.

I nodi dileu dau brosiect o'r rhaglen gyfalaf, sy'n gadael £19.7m o'r gyllideb gyfalaf sydd bellach heb ei neilltuo ar gyfer prosiectau. Cymeradwyodd y Bwrdd ar 9 Rhagfyr 2022 i ddyrannu £7m o'r cyllid hwn i Gronfa Cyflawni Portffolio i gefnogi prosiectau aeddfed i symud i gyflawni yn ystod 2023/24 a bydd y gweddill yn cael ei gynnig i brosiectau newydd.

TRAFODAETH

Manylwyd ar y cefndir ac ystyriaethau perthnasol a'r ymgynghoriadau a gynhaliwyd.

Gan gyfeirio at y tabl yn Atodiad 3 i'r adroddiad, nodwyd bod rhagdybiaeth y bydd arian sylweddol yn cychwyn llifo ar brosiectau heb eu dyrannu yn ystod 2024/25, ac felly bod angen i'r holl broses o gyflwyno cynigion ar gyfer prosiectau amgen ddigwydd yn llawer cyflymach nag mae wedi bod yn digwydd hyd yma.

Mewn ymateb, nodwyd mai un o'r prif ystyriaethau o ran prosiectau amgen yw eu gallu i gyflawni. Ni allai prosiect fod yn un cysyniadol, a byddai'n rhaid iddo fod yn agosáu at fod yn aeddfed ar gyfer buddsoddiad. Byddai'n rhaid i'r prosiect hefyd ddangos ei fod yn cyfarfod â'r amcanion craidd o greu swyddi newydd o fewn yr economi, yn ogystal â dod â buddsoddiad preifat ymlaen. Edrychid am brosiectau buddsoddol sy'n gallu cyflawni yn erbyn yr amcanion buddsoddi craidd, a chredid bod hynny wedi'i osod allan yn glir yn y meini prawf y cytunwyd arnynt yn flaenorol ar gyfer prosiectau newydd.

7. CAIS AM NEWID EGNI A DIWEDDARIAD AR Y BROSES CYFNEWID PROSIECT

Cyflwynwyd yr adroddiad gan Hedd Vaughan-Evans (Pennaeth Gweithrediadau) a Henry Aron (Rheolwr y Rhaglen Ynni).

PENDERFYNWYD

1. **Cytuno i'r cais i newid a gyflwynwyd gan Brifysgol Bangor i gadw cam 1 o brosiect Egni o fewn Cynllun Twf Gogledd Cymru a thynnu cam 2 o'r prosiect yn ôl.**
2. **Clustnodi'r cyllid a ryddheir o Egni Cam 2 i'r broses newid prosiectau ac ymestyn y sgôp fel y nodir yn yr adroddiad.**
3. **Cytuno ar y sgôp a'r gofynion isafswm ar gyfer prosiectau Ynni Carbon Isel newydd fel y nodir yn yr adroddiad.**

4. Cytuno i'r amserlen ddiwygiedig a nodir yn yr adroddiad ar gyfer y broses newid prosiectau gan gynnwys lansiad ffurfiol ym mis Chwefror 2023.
5. Dirprwyo awdurdod i'r Cyfarwyddwr Portffolio, mewn ymgynghoriad â'r Cadeirydd a'r Is-gadeirydd, i weithredu'r Broses Newid Prosiectau fel y nodir yn yr adroddiad ac ymgymryd â'r holl gamau angenrheidiol i gwblhau'r dogfennau sydd eu hangen i ddechrau'r broses.

RHESYMAU DROS Y PENDERFYNIAD

Mae gan Gynllun Twf Gogledd Cymru broses rheoli newid yn ei lle i sicrhau bod newidiadau posib i sgôp y Cynllun Twf a'r prosiectau yn cael eu dal, eu hasesu a lle bo hynny'n berthnasol, eu hystyried gan y Bwrdd.

Mae'r Cytundeb Twf Terfynol yn nodi sefyllfa'r bwrdd mewn perthynas â phrosiectau amgen posib: *"Rhaid i unrhyw brosiectau newydd neu amgen sydd i'w cyflwyno am ystyriaeth, ddangos eu bod yn cyflawni yn erbyn yr achos busnes rhaglen perthnasol ac amcanion yr achos busnes portffolio. Lle mae'r prosiectau hyn o fewn yr amlen ariannol gytûn bresennol ar gyfer y bartneriaeth, byddai angen i'r Bwrdd Uchelgais Economaidd wneud penderfyniad yn eu cylch."*

Ym mis Rhagfyr 2022, cytunodd y Bwrdd i'r meini prawf ar gyfer y broses newid prosiectau wreiddiol i'w lansio ar 16 Ionawr. Penderfynodd y Cyfarwyddwr Portffolio, mewn ymgynghoriad â Chadeirydd y Bwrdd Uchelgais i oedi'r broses ar ôl cael gwybod am y cais i newid oedd i'w gyflwyno gan Brifysgol Bangor ynghylch prosiect Egni fyddai â goblygiadau i'r broses hon.

Mae'r prosiect Egni gyda Phrifysgol Bangor wedi bod yn adrodd yn goch ers dros 12 mis ac mae wedi bod yn cael ei adolygu gan y Swyddfa Rheoli Portffolio. Roedd dull dau gam i'r prosiect yn cael ei ystyried gyda'r Brifysgol er mwyn cyflymu'r gwaith o'i gyflawni.

Sgôp gwreiddiol prosiect Egni oedd buddsoddi mewn datblygu'r isadeiledd ym Mhrifysgol Bangor a Pharc Gwyddoniaeth Menai, gwella galluedd y Gogledd a'r DU ar gyfer arloesedd mewn ynni carbon isel a meysydd cysylltiedig, gan helpu i greu'r amodau ar gyfer mewnfuddsoddiad newydd a thwf busnes yn y gadwyn gyflenwi ynni carbon isel yn y Gogledd.

O ganlyniad i oedi i'r gwaith o ddatblygu'r achos busnes, costau cynyddol a diffyg sicrwydd ynghylch strategaeth ystadau ehangach Prifysgol Bangor, mae'r Swyddfa Rheoli Portffolio wedi bod yn gweithio gyda'r Brifysgol i ddatblygu dull graddol i'r prosiect. Byddai Cam 1 yn canolbwyntio ar y datblygiad llai ym Mharc Gwyddoniaeth Menai, gyda Cham 2 yn cynnwys cyfleusterau ehangach campws Prifysgol Bangor.

Mae Prifysgol Bangor wedi cyflwyno cais i newid i'r Bwrdd Uchelgais i gadw Cam 1 (datblygiad newydd ym Mharc Gwyddoniaeth Menai) o fewn y Cynllun Twf a thynnu Cam 2 (datblygiad ehangach campws y Brifysgol) yn ôl.

TRAFODAETH

Manylwyd ar y cefndir ac ystyriaethau perthnasol a'r ymgynghoriadau a gynhaliwyd.

Gan gyfeirio at baragraff 4.9 o'r adroddiad (creu adeilad a chyfleusterau newydd ym Mharc Gwyddoniaeth Menai), holwyd sut bod nifer y swyddi net wedi cynyddu o 20 i 49, ond cyfanswm y buddsoddiad wedi lleihau.

Mewn ymateb, eglurwyd ei bod yn debygol bod y ffigurau gwreiddiol ar gyfer y prosiect wedi rhoi amcangyfrif llawer rhy isel o'r nifer swyddi y byddai'r prosiect yn greu, yn ogystal â rhoi

amcangyfrif rhy uchel o'r buddsoddiad sector preifat fyddai'r prosiect yn ei ddenu. Roedd hyn yn ddatblygiad positif yn nhermau swyddi, gan y byddai'r prosiect llai yn darparu mwy o swyddi, ond yn negyddol yn nhermau buddsoddiad sector preifat. Roedd hefyd yn rhyddhau mwyafrif y £21m o gyllid y Cynllun Twf ar gyfer chwilio am brosiectau amgen. Nid oedd yna ofyn penodol yn nhermau cyllid cyfatebol ar gyfer prosiectau yn wreiddiol, ac roedd hyn yn amrywio o un prosiect i'r llall, yn ddibynnol ar eu natur. Yn amlwg, roedd yna darged portffolio cyffredinol sy'n seiliedig ar y ffigurau gwreiddiol hynny, fel bod unrhyw beth ddaw allan o'r Cynllun Twf yn cyfrannu at y targedau hynny yr anelir i gyrraedd atynt drwy unrhyw brosiectau amgen fydd yn cael eu dewis gan y Bwrdd maes o law.

Gan gyfeirio at argymhelliad 2.5 yn yr adroddiad, sy'n gofyn am ddirprwyo awdurdod i'r Cyfarwyddwr Portffolio i weithredu'r Broses Newid Prosiectau ac ymgymryd â'r holl gamau angenrheidiol i gwblhau'r dogfennau sydd eu hangen i ddechrau'r broses, nodwyd y dylai hynny ddigwydd mewn ymgynghoriad â'r Cadeirydd a'r Is-gadeirydd. Gofynnwyd hefyd am ddiweddariad i'r Bwrdd ymhen 12 mis ar y niferoedd swyddi, gan fod angen gweld pryd fydd y swyddi wedi'u creu o fewn amserlen y prosiect yn ei gyfanrwydd. Mynegwyd gobaith hefyd y byddai'r Brifysgol yn gweithio'n agos gyda diwydiannau i gynyddu cyfleoedd cyflogaeth.

Mewn ymateb i gwestiwn ynglŷn â chadernid y ffigurau cyflogaeth cyfredol, nodwyd bod y prosesau sicrwydd a sefydlwyd ar gyfer achosion busnes yn llawer mwy cadarn nag yn y dyddiau cynnar, cyn sefydlu'r Swyddfa Rheoli Portffolio. Erbyn hyn, dylai'r her mae achosion busnes yn wynebu, yn arbennig o ran eu heffaith ehangach yn yr economi, yn ogystal â'r her drwy'r Broses Adolygu Gateway, ddarparu llawer mwy o sicrwydd o ran y ffigurau hyn. Eglurwyd ymhellach y gofynnid i'r Bwrdd gymeradwyo'r cais i newid yn unig ar hyn o bryd, ac y byddai'r achos busnes llawn ar gyfer y prosiect hwn yn cael ei gyflwyno i gyfarfod Mawrth o'r Bwrdd.

Mewn ymateb i'r cais am ddiweddariad ar y niferoedd swyddi, nodwyd y bwriedid adrodd yn ôl i'r Bwrdd ar y swyddi sydd wedi'u creu, o leiaf yn flynyddol.

Croesawyd yr awgrymiad i dderbyn ceisiadau gan brosiectau o'r rhaglenni Cysylltedd Digidol ac Arloesi mewn Gweithgynhyrchu Gwerth Uchel fel rhan o'r broses.

8. PROSIECT HWB HYDROGEN A DATGARBONEIDDIO TRAFNIDIAETH

Cyflwynwyd yr adroddiad gan Henry Aron (Rheolwr Rhaglen Ynni Carbon Isel) a Graham Williams (Rheolwr Prosiect).

PENDERFYNWYD

- 1. Cymeradwyo'r broses arfaethedig i benodi noddwr prosiect.**
- 2. Dirprwyo i Gyfarwyddwr y Portffolio, mewn ymgynghoriad â'r Cadeirydd, yr Is-gadeirydd a Swyddog Monitro'r awdurdod i gwblhau'r dogfennau ar gyfer y broses ddethol er mwyn penodi noddwr prosiect a chyflawni'r broses ar ran y Bwrdd.**
- 3. Nodi, ar ôl cwblhau'r broses ddethol, y gwneir argymhelliad i'r Bwrdd Uchelgais er cymeradwyaeth.**

RHESYMAU DROS Y PENDERFYNIAD

Pwrpas yr adroddiad yw ceisio cymeradwyaeth ar gyfer cyflawni'r broses o benodi noddwr prosiect i gyflawni'r prosiect.

Y ffordd ymlaen y cytunwyd arni ar gyfer y prosiect yw penodi partner (noddwr prosiect) drwy broses ddethol gystadleuol i ddatblygu achos busnes a chyflawni'r prosiect hwb

hydrogen. Dechreuodd hyn gyda Hysbysiad Gwybodaeth Ymlaen Llaw (PIN) i asesu dyhead, capasiti a gallu'r farchnad i gyflawni'r prosiect mewn partneriaeth gydag Uchelgais Gogledd Cymru.

Ar 30 Medi 2022, cytunodd Bwrdd Uchelgais Economaidd Gogledd Cymru ar y camau a ganlyn:

- Cymeradwyo'r camau nesaf ar gyfer y prosiect a'r egwyddorion caffael drafft;
- Dirprwyo i Gyfarwyddwr y Portffolio, mewn ymgynghoriad â'r Cadeirydd a'r Is-gadeirydd, awdurdod i gwblhau manyleb yr ymarferiad caffael yn derfynol ac yna ymgymryd â'r ymarferiad caffael ar ran y Bwrdd.
- Nodi, ar ôl cwblhau'r broses gaffael, y gwneud argymhelliad i'r Bwrdd er cymeradwyaeth.

Mae'r Swyddfa Rheoli Portffolio wedi gweithio gyda thîm o ymgynghorwyr caffael arbenigol o'r ymgynghoriaeth Local Partnerships i ystyried y dull mwyaf priodol o benodi noddwr.

Cynhaliwyd nifer o gyfarfodydd a gweithdai i drafod y llwybrau caffael posib ynghyd â'u manteision, eu hanfanteision ac unrhyw gyfyngiadau. Daeth y broses i'r casgliad nad defnyddio caffael cyhoeddus cystadleuol yng nghyd-destun y Rheoliadau Caffael Cyhoeddus fyddai'r dull gorau o benodi noddwr prosiect.

O ganlyniad, ystyriwyd bod yr opsiwn o ddefnyddio proses sy'n debyg i 'Broses Newid Prosiectau' yn broses fwy addas i benodi noddwr. Argymhellwyd y byddai'r broses yn darparu dewis amgen addas i broses gaffael ffurfiol a byddai'n cynorthwyo i gyflymu'r broses, ar yr amod bod y broses yn cael ei gweithredu'n agored ac yn dryloyw ac yn cael ei chyfathrebu'n eang i unrhyw bartïon posib fyddai â diddordeb.

TRAFODAETH

Manylwyd ar y cefndir ac ystyriaethau perthnasol a'r ymgynghoriadau a gynhaliwyd.

Mewn ymateb i sylw, cytunwyd bod yr amserlen ar gyfer cwblhau'r broses yn heriol, ond y ceisid prysuro hyn ei flaen cyn gynted â phosib'. Nodwyd bod y digwyddiad briffio wedi'i drefnu'n amodol ar gyfer 18 Ebrill, a byddai'n gyfle i ddysgu gwersi o brosesau cyffelyb, ac hefyd i dderbyn cwestiynau gan y farchnad. Byddai'n rhaid ystyried ac ymgynghori ymhellach ar y cwestiynau hyn, gan ddiwygio rhyw fymryn ar ein prosesau a'r ddogfennaeth o bosib'. Pwysleisiwyd hefyd ei bod yn bwysig i'r Bwrdd ddeall y gallai rhai ffactorau allanol fod wedi newid erbyn Haf 2023 a fyddai'n arwain at gyfleoedd newydd i'r holl bartïon drafod cydweithio â sefydliadau eraill, ac roedd y cam Eglurhad a Negodi yn caniatáu amser i ddatrys y posibilïadau y gwyddys amdanynt yn llwyddiannus, gan hefyd ganiatáu i bob parti roi sylw i unrhyw newidiadau mewn amgylchiadau. Roedd yn anodd rhagamcanu'r amserlen yn dilyn penodi'r noddwr ar hyn o bryd gan y byddai hynny'n dibynnu ar y noddwr llwyddiannus a'u prosiect arfaethedig, sgôp y prosiect a'r amserlen ar gyfer ei gyflawni.

Mewn ymateb i gais am ragor o sicrwydd ar yr ochr gyfreithiol, nodwyd bod yna lawer o waith wedi mynd i mewn i'r mater yma, a'i fod yn faes hynod dechnegol ac arloesol. Dymunid comisiynu cwmni arbenigol i gefnogi'r gwaith a rhoi cyngor cyfreithiol. Roedd yr adroddiad yn adnabod y symud o gaffael cyhoeddus cystadlueol i ddefnyddio proses sy'n debyg i 'Broses Newid Prosiectau', ac roedd y prif faterion o amgylch cymorthdal, a sut yn union mae'r cynllun yn cael ei strwythuro, fel nad yw'n tramgwyddo'r gofynion yma. Roedd hynny'n un o'r camau nesaf fyddai'n digwydd o safbwynt y gwaith cyfreithiol gyda chefnogaeth arbenigol. Derbynnid yn llwyr bod y math yma o brosiectau yn gofyn am arbenigedd mewn maes penodol, a dyna oedd y bwriad.

Mewn ymateb i ymholiad, cadarnhawyd bod adnoddau digonol yng nghyllideb y Swyddfa Rheoli Portffolio i gyfarfod â'r costau sy'n gysylltiedig â chyflwyno'r broses gystadleuol ar gyfer penodi noddwr, gan mai hwy fydd yn gwneud y gwaith, a bod yr arbenigedd yno. Petai angen dod ag arbenigedd i mewn o'r tu allan, roedd yna arian wrth gefn ar gyfer hynny yn y cyllidebau i raddau, ond yn amlwg ni fyddai'r arian yna ar gael wedyn at ddibenion eraill. Gan hynny, roedd yn fater o fonitro'r sefyllfa, ond roedd modd ariannu'r cam yma, sef newid y drefn gaffael ar gyfer dod ag arbenigedd i mewn. Nodwyd ymhellach bod modd gosod cyllideb ar gyfer y flwyddyn nesaf, felly byddai'r staff yn cael eu cadw ac yn gweithio ar hyn o fewn y Swyddfa Rheoli Portffolio. Hefyd, byddai cyllideb ar gael o ran datblygu prosiect i gomisiynu'r arbenigwyr hynny fel bo angen dros y 12 mis nesaf.

Nodwyd y byddai'n rhaid ystyried y costau hyn wrth osod cyllideb y flwyddyn nesaf.

9. CYNLLUN SGILIAU A CHYFLOGAETH GOGLEDD CYMRU 2023-35

Cyflwynwyd yr adroddiad gan David Roberts (Cadeirydd Partneriaeth Sgiliau Rhanbarthol Gogledd Cymru) a Sian Lloyd Roberts (Rheolwr Sgiliau Rhanbarthol).

PENDERFYNWYD cadarnhau'r Cynllun Sgiliau a Chyflogaeth rhanbarthol a'r tair blaenoriaeth sydd wedi'u hamlinellu yn y cynllun.

RHESYMAU DROS Y PENDERFYNIAD

Mae Cynllun Sgiliau a Chyflogaeth Gogledd Cymru 2023-2025 wedi'i ddatblygu fel sylfaen i ddull gweithredu strategol Llywodraeth Cymru i gyflawni darpariaeth sgiliau a chyflogaeth yn y rhanbarth.

Mae wedi'i gynhyrchu gan Bartneriaeth Sgiliau Rhanbarthol Gogledd Cymru yn dilyn ymgynghoriadau gyda rhanddeiliaid, darparwyr rhanbarthol a'r diwydiant rhwng Ebrill a Gorffennaf 2022.

Mae angen adrodd i Fwrdd Uchelgais Economaidd Gogledd Cymru ar y Cynllun.

TRAFODAETH

Manylwyd ar y cefndir ac ystyriaethau perthnasol a'r ymgynghoriadau a gynhaliwyd.

Nodwyd bod y maes sgiliau yn greiddiol i waith y Bwrdd, ac y byddai'r Bwrdd yn falch iawn o gefnogi gwaith y Bartneriaeth Sgiliau.

Nodwyd bod dyletswydd cymdeithasol a moesol arnom i helpu'r dros 200,000 o bobl yng Nghymru sy'n anabl i gael mynediad i gyflogaeth, ac y byddai'n dda petai'r Bwrdd a'r Bartneriaeth Sgiliau yn gallu gweithredu ar y cyd o ran hynny.

Mewn ymateb, nodwyd y cytunid yn llwyr â'r sylw, a bod yr elfen economaidd yn bwysig hefyd. Roedd angen hwyluso mynediad i bobl o bob cefndir i fyd gwaith, a'r man cychwyn oedd codi ymwybyddiaeth a dealltwriaeth o'r sefyllfa. Nodwyd bod gan bobl anabl gyfraniad aruthrol i'w wneud, ac o bosib' bod Cofid wedi paratoi'r ffordd drwy orfodi pawb i feddwl am gyflogaeth mewn ffordd fwy hyblyg, e.e. gweithio'n rhithiol ayb. Nodwyd ymhellach bod gan Lywodraeth Cymru bencampwyr anabled a'u bod yn gwrthio'r agenda yma yn ei flaen ar hyn o bryd. Roedd y tîm yn awyddus i gydweithio gyda Llywodraeth Cymru yn hyn o beth, a defnyddio'r rhaglen sydd ganddynt er mwyn gwneud yn siŵr bod busnesau a chyflogwyr yn gweithio gyda ni i gael mwy o bobl anabl i'r gweithlu. Mynegwyd dymuniad i gydweithio gyda'r Bwrdd Cyflawni Busnes yn hyn o beth hefyd er mwyn gwrthio'r agenda ymlaen.

Croesawyd dyheadau a blaenoriaethau'r adroddiad yn fawr, ac fel partner allweddol i'r Cynllun Twf, mynegwyd dymuniad i'r holl waith, y dyheadau a'r blaenoriaethau hynny fod yn rhan annatod o bopeth mae'r Bwrdd yn wneud, a bod y Bwrdd a'r Bartneriaeth Sgiliau yn cydweithio i wireddu'r blaenoriaethau a'r dyheadau drwy'r holl brosiectau.

Mewn ymateb, cadarnhawyd y byddai'r Bartneriaeth Sgiliau yn falch iawn o'r cyfle i ryngweithio'n agosach gyda'r Bwrdd. Nodwyd ymhellach bod y Bartneriaeth eisoes yn cydweithio'n agos gyda'r Swyddfa Rheoli Portffolio, ac yn cyfrannu at gyflenwi'r Cynllun Twf. Gan hynny, roedd yn ddymuniad ganddynt adrodd i'r Bwrdd Uchelgais yn eithaf rheolaidd ar ddatblygiad y cynllun gweithredu ar gyfer y cynllun sgiliau ac i ddarparu diweddariadau.

Croesawyd yr amrediad eang o randdeiliaid sy'n rhan o'r cynllun, e.e. o'r maes addysg, undebau llafur, cyrff rhanbarthol ayb.

Cyfeiriwyd at fwriad Llywodraeth Cymru i sefydlu'r Comisiwn Addysg Drydyddol ac Ymchwil (CTER), fydd yn disodli Cyngor Cyllido Addysg Uwch Cymru (CCAUC) ac yn gyfrifol am strategaeth, cyllido a goruchwyllo'r sectorau addysg bellach, addysg uwch, addysg i oedolion a dysgu oedolion yn y gymuned a phrentisiaethau a hyfforddiant. Nodwyd y byddai'r corff yn weithredol ymhen blwyddyn ac y byddai'n rhyngwyneb pwysig ar gyfer y Bartneriaeth Sgiliau Rhanbarthol. Un o dasgau cyntaf y corff fyddai datblygu eu strategaeth arfaethedig ar gyfer yr holl addysg ôl-orfodol a hyfforddiant ar draws Cymru, ac roedd yn bwysig bod y strategaeth honno yn cyd-fynd â'r hyn sy'n dod o'r tu fewn i'r rhanbarth. Gan hynny, roedd angen trafodaeth gynnar gyda'r corff, a nododd Maria Hinfelaar (Cynrychiolydd Prifysgol Glyndŵr) y byddai'n fodlon iawn cysylltu â Chadeirydd y Comisiwn i wneud y cysylltiadau hynny.

Mewn ymateb, nodwyd bod y trafodaethau ar lefel swyddogion wedi cychwyn eisoes, ond y byddai'n fuddiol iawn pe gellid gwneud y cysyllt gyda'r Cadeirydd.

Pwysleisiwyd bod y strategaeth wedi'i hysgrifennu mewn partneriaeth â'r sector addysg yn y rhanbarth a chredid ei bod yn deg dweud mai dyma'r bartneriaeth fwyaf gweithredol rhwng cyrff addysg a'r bartneriaeth sgiliau ranbarthol yng Nghymru gyfan. Pwysleisiwyd pwysigrwydd y ddogfen, yn arbennig i'r sector addysg bellach o safbwynt arwain y trafodaethau gyda Llywodraeth Cymru, gan fod hynny am fod yn hollbwysig wrth i'r tirwedd ariannu amrywiaethu, a nodwyd bod y ddogfen hon yn ffordd dda o sicrhau na cheir dyblygu ar draws yr amrywiol gynlluniau.

Croesawyd y sylw a roddwyd yn y ddogfen i ail-sgilio a nodwyd bod hyn yn bwysig ac yn amserol, yn enwedig yn wyneb y sôn diweddar y bydd ffatri 2 Sisters yn Llangedfn yn cau.

Diolchwyd i David Roberts (Cadeirydd Partneriaeth Sgiliau Rhanbarthol Gogledd Cymru) a Sian Lloyd Roberts (Rheolwr Sgiliau Rhanbarthol) am y cyflwyniad ac am y gwaith o baratoi'r strategaeth. Nodwyd y bydd y Bwrdd yn parhau â'r berthynas dda ac agos gyda'r Bartneriaeth, ac edrychir ymlaen at weld cynllun gweithredu yn deillio o'r strategaeth.

10. CAU ALLAN Y WASG A'R CYHOEDD

PENDERFYNWYD cau allan y wasg a'r cyhoedd o'r cyfarfod yn ystod y drafodaeth ar yr eitem ganlynol gan fod gwybodaeth sydd wedi ei chynnwys yn yr adroddiad yn gyfrinachol fel y diffinnir yn Adran 100(A)3 Deddf Llywodraeth Leol 1972 gan iddi gael ei darparu gan Adran o'r Llywodraeth ar delerau sy'n gwahardd ei datgelu'n gyhoeddus.

Mae'n rhaid gwahardd y cyhoedd o gyfarfodydd pryd bynnag y bo'n debygol, oherwydd natur y busnes sydd i'w drafod, neu natur y trafodion, y byddai gwybodaeth gyfrinachol yn cael ei datgelu.

11. CRONFA CYFLAWNI'R PORTFFOLIO 2023-24 – CEISIADAU I NEWID

Cyflwynwyd yr adroddiad gan Hedd Vaughan-Evans (Pennaeth Gweithrediadau).

PENDERFYNWYD

- 1. Bod y Bwrdd yn cytuno i'r cais i newid ar gyfer Cyn Ysbyty Gogledd Cymru, Dinbych a chlustnodi uchafswm o £3.0m ychwanegol dros dro i'r prosiect rhag ofn na fydd y cais Ffyniant Bro yn llwyddiannus ac yn ddarostyngedig i gymeradwyaeth ar wahân o Achos Busnes Amlinellol ac Achos Busnes Llawn. Ni fydd unrhyw gyllid pellach i'r prosiect yn cael ei ddarparu drwy'r Cynllun Twf, bydd angen i unrhyw gynnydd ychwanegol mewn cost gael ei ysgwyddo gan Ariannwr y Prosiect.**
- 2. Bod y Bwrdd yn cytuno i'r cais i newid ar gyfer Canolbwynt Economi Gwledig Glynllifon a chlustnodi uchafswm o £1.97m ychwanegol dros dro i'r prosiect yn ddarostyngedig i gymeradwyaeth ar wahân o Achos Busnes Llawn. Ni fydd unrhyw gyllid pellach i'r prosiect yn cael ei ddarparu drwy'r Cynllun Twf, bydd angen i unrhyw gynnydd ychwanegol mewn cost gael ei ysgwyddo gan Ariannwr y Prosiect.**
- 3. Bod y Bwrdd yn cytuno i'r cais i newid ar gyfer y Ganolfan Opteg a Pheirianeg Menter a chlustnodi uchafswm o £1.7m ychwanegol dros dro i'r prosiect yn ddarostyngedig i gymeradwyaeth ar wahân o Achos Busnes Llawn. Ni fydd unrhyw gyllid pellach i'r prosiect yn cael ei ddarparu drwy'r Cynllun Twf, bydd angen i unrhyw gynnydd ychwanegol mewn cost gael ei ysgwyddo gan Ariannwr y Prosiect.**
- 4. Bod y Bwrdd yn clustnodi'r £225,000 sy'n weddill o'r Gronfa Cyflawni'r Portffolio i'r prosiect Ychydig % Olaf yn ddarostyngedig i gymeradwyaeth ar wahân o gais i newid yn y dyfodol ac Achos Busnes Llawn.**

RHESYMAU DROS Y PENDERFYNIAD

Ym mis Rhagfyr 2022, fe wnaeth y Bwrdd gytuno i sefydlu Cronfa Cyflawni'r Portffolio ar gyfer 2023-24 a chlustnodi hyd at £7m o'r cyllid a gaiff ei ryddhau yn sgil tynnu prosiectau Bodelwyddan a Llysfasi yn ôl i'r gronfa hon i gefnogi prosiectau aeddfed o fewn y portffolio sy'n gorfod ymdopi â chynnydd mewn costau neu faterion hyfywedd er mwyn gallu symud i gyflawni yn ystod 2023-24 (yn amodol ar benderfyniadau ar wahân gan y Bwrdd).

Pwrpas yr adroddiad hwn yw gosod y ceisiadau i newid am gyllid ychwanegol i'w ddarparu drwy'r Gronfa Cyflawni'r Portffolio i gefnogi'r gwaith o gyflawni prosiectau yn ystod blwyddyn ariannol 2023-24.

TRAFODAETH

Manylwyd ar y cefndir ac ystyriaethau perthnasol a'r ymgynghoriadau a gynhaliwyd.

Trafodwyd yr adroddiad.

Dechreuodd y cyfarfod am 1.30 y.h. a daeth i ben am 3.00 y.h.

CADEIRYDD

Eitem 5

Bwrdd Uchelgais Economaidd Gogledd Cymru: 24/03/2023



Bwrdd Uchelgais Economaidd
Gogledd Cymru
North Wales
Economic Ambition Board

ADRODDIAD I FWRDD UCHELGAIS ECONOMAIDD GOGLEDD CYMRU

24/03/2023

Teitl: Cyllideb Refeniw a Chyfalaf 2023/24

Awdur: Dewi A Morgan, Pennaeth Cyllid yr Awdurdod Lletya (Swyddog Cyllid Statudol)

Sian Pugh, Pennaeth Cyllid Cynorthwyol yr Awdurdod Lletya

1. Pwrpas yr Adroddiad

1.1 Pwrpas yr adroddiad hwn yw cynnig Cyllideb Refeniw a Chyfalaf 2023/24 ar gyfer Bwrdd Uchelgais Economaidd Gogledd Cymru (y Bwrdd Uchelgais).

2. Y Penderfyniad a Geisir

Gofynnir i'r Bwrdd gymeradwyo:-

2.1 Cyllideb Refeniw 2023/24 fel y'i cyflwynir yn Atodiad 1.

2.2 Cyfraniadau ariannu sy'n cynnwys cyfraniadau partneriaid, cyfraniadau atodol awdurdodau lleol, a chyfraniadau llog partneriaid.

2.3 Cyllideb Gyfalaf ar gyfer y Cynllun Twf fel y'i cyflwynir yn Atodiad 2.

3. Y Rhesymau dros y Penderfyniad

3.1 Er mwyn gweithredu'n effeithiol o fewn y cyllid sydd ar gael, mae angen i gyllideb flynyddol gael ei chymeradwyo ar gyfer y Bwrdd Uchelgais.

3.2 Mae Atodiad 1 yn gosod y gyllideb arfaethedig yn ôl pennawd gwariant a'r ffrydiau ariannu cyfatebol ar gyfer y flwyddyn.

3.3 Mae Atodiad 2 yn gosod y gyllideb gyfalaf arfaethedig fesul prosiect a'r cyllid cyfalaf cyfatebol ar gyfer y Cynllun Twf o £240m.

3.4 Awdurdodi'r Cyfarwyddwr Portffolio i wario arian yn unol â'r gyllideb gymeradwy.

4. Cefndir ac Ystyriaethau Perthnasol

4.1 Er y gallai'r Bwrdd Uchelgais fod o fewn pŵer llesiant economaidd Cyd-bwyllgor Corfforedig y Gogledd (CBC), sefydlir cyllideb ar wahân ar ei gyfer ar hyn o bryd.

4.2 Dangosir y gyllideb refeniw fanwl arfaethedig ar gyfer 2023/24 yn Atodiad 1 a dangosir y gyllideb gyfalaf arfaethedig yn Atodiad 2.

Cyllideb Refeniw

4.3 Swyddfa Rheoli Portffolio - £1,455,990

Mae'r gyllideb ar gyfer y Swyddfa Rheoli Portffolio yn seiliedig ar 20 swydd gweithwyr (lleihad o'r 22 swyddi yn 2022/23), ac mae'n cynnwys cyllidebau ar gyfer hysbysebu ac asesu ymgeiswyr; teithio a chynhaliath; hyfforddiant; ymgysylltu a chyfarfodydd; cyfathrebu a chysylltiadau cyhoeddus; cyflenwadau a gwasanaethau; Tîm Ymgysylltu Rhanbarthol (RET); eiddo; arfarniad ESF; datblygu'r portffolio a'r rhaglenni.

4.4 Gwasanaethau Cefnogol y Corff Atebol - £201,170

Mae'r Corff Atebol yn darparu'r gwasanaethau cefnogol sydd eu hangen i hwyluso gwaith y Cyd-bwyllgor, ac mae'r gyllideb ar gyfer 2023/24 yn cynnwys Cefnogaeth Gwasanaethau Cyllid, Cyfreithiol (yn cynnwys y Swyddog Monitro), Cefnogaeth Gorfforaethol, Technoleg Gwybodaeth (TG) ac Yswiriant.

4.5 Caiff amrediad y gwasanaethau a gynigir, y dulliau codi ffi a'r amcangyfrif costau eu cytuno gyda phob Adran.

Cyd-bwyllgor

4.6 Cefnogaeth Gyfreithiol Allanol - £18,000

Mae hyn yn cynnwys cyllideb ar gyfer cefnogaeth gyfreithiol allanol sy'n angenrheidiol ar gyfer gwaith arbenigol mewn perthynas â materion llywodraethu a pholisi.

4.7 Ffioedd Cyllidol Allanol - £10,000

Bydd y gyllideb hon yn bennaf ar gyfer mewnbwn gan yr Ymgynghorwyr Trysorlys allanol ar gyllid cyfalaf y prosiectau.

4.8 Ffi Archwilio Allanol - £25,330

Bydd y ffi hon yn cynnwys archwiliad o ddatganiad cyfrifon blynyddol llawn y Bwrdd Uchelgais ynghyd ag Archwiliad Perfformiad, a bydd y rhain yn cael eu cynnal gan Archwilio Cymru, fel Archwilwyr Allanol Cyngor Gwynedd.

4.9 Bwrdd Cyflawni Busnes - £15,000

Bydd y gyllideb yma yn cael ei ddefnyddio i gefnogi gwaith y Bwrdd Cyflawni Busnes.

Prosiectau

4.10 Mae ffigyrau'r gyllideb yn seiliedig ar y wybodaeth diweddaraf sydd ar gael, a bydd angen iddynt gael eu hadolygu yn ystod y flwyddyn wrth i'r rhaglen gyfalaf ddatblygu.

4.11 Datblygu Achosion Busnes y Prosiectau - £270,000

Mae pob un o'r prosiectau unigol angen Achos Busnes wedi'i gymeradwyo gan y Bwrdd Uchelgais. Bydd y Bwrdd Uchelgais yn gyfrifol am ariannu'r achosion busnes ar gyfer y prosiectau dan arweiniad y Bwrdd Uchelgais, a bydd hyn yn cynnwys gwaith arbenigol helaeth gan gwmnïau allanol.

4.12 Cefnogaeth Gyfreithiol Allanol - £85,000

Mae hyn yn cynnwys cyllideb ar gyfer cefnogaeth gyfreithiol allanol sy'n angenrheidiol ar gyfer gwaith arbenigol mewn perthynas ag achosion busnes y prosiectau.

4.13 Cefnogaeth Caffael Allanol - £60,000

Mae hyn yn cynnwys cyllideb ar gyfer cefnogaeth caffael allanol sy'n angenrheidiol ar gyfer y prosiectau.

4.14 Sicrwydd - £40,000

Mae hyn yn cynnwys cyllideb ar gyfer Adolygiadau Porth y Llywodraeth ar gyfer y prosiectau sydd dan arweiniad y Bwrdd Uchelgais ac Arianwyr y Prosiectau.

Cynlluniau grant - £788,850

4.15 Mae'r gwariant o dan y pennawd hwn yn cynnwys ffioedd ymgynghorwyr allanol yn ogystal â thîm cymorth mewnol i gyflawni'r Cynlluniau Ynni Ardal Leol, ac mae'r gwariant hwn yn cael ei ariannu gan grant penodol gan Lywodraeth Cymru.

4.16 Llog - £251,040

Bydd y cyfraniadau llog a dderbynnir gan bartneriaid wedi'u rhoi i un ochr i ariannu'r gost gyfartalog o fenthycyca sy'n gysylltiedig ag ariannu'r gyllideb gyfalaf dros oes y cynllun twf.

Cyfraniadau Ariannu

4.17 Cyfraniadau Partneriaid - (£442,820)

Yn unol â Chytundeb Llywodraethu 2 (GA2), mae Cyllideb 2023/24 yn cynnwys cyfraniad o £55,350 gan y chwe awdurdod lleol a £27,680 gan y pedwar ymgynghorydd, i roi cyfanswm cyfraniad o £442,820. Mae cyfraniadau'r partneriaid wedi cynyddu 6% i adlewyrchu chwyddiant alldro 2022/23 a'r chwyddiant cyflog arfaethedig ar gyfer 2023/24, yn unol â chymal 15.4.3 o'r GA2.

4.18 Cyfraniadau Atodol Awdurdodau Lleol - (£240,000)

Eto, yn unol â GA2, mae'r gyllideb yn cynnwys £40,000 gan y chwe awdurdod lleol i roi cyfanswm cyfraniad o £240,000.

4.19 Cyfraniadau Llog y Partneriaid - (£251,040)

Yn 2020, comisiynwyd Arlingclose (cwmni ymgynghorol trysorlys annibynnol) i fodelu cost benthyca a'r cyfraniadau partner blynyddol cyfatebol sydd eu hangen i dalu'r gost hon, a chafodd y cyfraniadau cyntaf eu cynnwys yng nghyllideb 2021/22. Yna cafodd

y cyfraniadau hyn eu lleihau yng nghyllideb 2022/23, o ganlyniad i gyhoeddiad Llywodraeth y DU i ddod â'r cyllid ymlaen o 15 i 10 mlynedd a llithriad yn y rhaglen gyfalaf, a weithiodd y ddau o'n plaid.

- 4.20 Oherwydd ffactorau y tu allan i'n rheolaeth, cyfraddau llog uwch (a ragwelwyd tua 4.5% o'i gymharu â 2.2% yn y cyfrifiad cyfredol), tynnu prosiectau a chostau adeiladu uwch (sydd yn ei dro yn effeithio ar faint o grant Ardrethi Annomestig (NDR) y byddwn yn ei dderbyn) yn cynyddu'r costau benthyca. Fodd bynnag, mae'r cyfraddau llog uwch wedi gweithio o'n plaid yn ystod y flwyddyn ariannol gyfredol hon (2022/23), a bydd tua £700k mewn llog yn cael ei dderbyn ar y balans grant o £34m, ac ar y sail hwn rydym yn argymhell i'r cyfraniadau llog partner aros yr un fath ar gyfer 2023/24, ac i'r llog hwn gael ei ddefnyddio i bontio'r cynnydd fel mesur unwaith ac am byth nes bod gwybodaeth bellach ar gael o ran cymeradwyo prosiectau newydd. Ar ôl derbyn y wybodaeth hon, byddwn unwaith eto yn gweithio gydag Arlingclose a'r Swyddfa Rheoli Portffolio i ail-gyfrifo y costau benthyca a bydd y rhain yn cael eu hadlewyrchu yng nghyllidebau 2024/25 a'r dyfodol.
- 4.21 Bydd yr ail-gyfrifiad yn cael ei wneud gan ddefnyddio'r egwyddorion a'r dull gwreiddiol, gyda'r gofynion benthyca yn cael eu cyfrifo drwy gronni'r holl wariant cyfalaf a grant Cynllun Twf Gogledd Cymru. Yna, defnyddir grant NDR gan Lywodraeth Cymru i ariannu'r costau benthyca gyda'r costau net yn cael eu clustnodi i brif arianwyr y prosiectau a'r Bwrdd Uchelgais yn seiliedig ar werth y prosiect. Yr awdurdodau lleol (yn gymesurol i'r boblogaeth) fydd yn cwrdd â'r gost fenthyca ar gyfer prosiectau rhanbarthol y Bwrdd Uchelgais.
- 4.22 Bydd y gwir gostau benthyca yn amrywio o un flwyddyn i'r llall, ond er mwyn hwyluso'r broses o osod y gyllideb yn y sefydliadau partner, bydd cyfraniadau blynyddol sefydlog yn cael eu cyfrifo.
- 4.23 Cyllid Blaenoriaeth 5 y Gronfa Gymdeithasol Ewropeaidd (ESF) - (£255,930)
Mae'r cyllid ESF sy'n cyfrannu tuag at wariant y gweithwyr, yn lleihau'n sylweddol yn 2023/24, gyda'r cyllid yn dod i ben ym Mehefin 2023. Bydd yn arwain at her sylweddol i'r Swyddfa Rheoli Portffolio o ran cyllid refeniw ac wrth ddarparu Bargaen Twf Gogledd

Cymru. Bydd y Swyddfa Rheoli Portffolio yn cyhoeddi adroddiad ar wahân ar y ffordd arfaethedig ymlaen ac opsiynau ariannu amgen posibl, a bydd hyn yn cael ei gyflwyno i'r Bwrdd Uchelgais Economaidd ym mis Mai.

4.24 Grant Cynllun Twf Gogledd Cymru - (£874,000)

Er bod grant Cynllun Twf Gogledd Cymru yn grant cyfalaf, mae 1.5%, sydd gyfwerth â £3.6m o grant Cynllun Twf Gogledd Cymru wedi'i glustnodi i ariannu gwariant refeniw y Bwrdd Uchelgais, gyda £874,000 wedi ei gynnwys yng nghyllideb 2023/24. Gellir cyflawni'r hyblygrwydd hwn yn yr un ffordd ag y mae gan awdurdodau lleol hyblygrwydd i reoli cyllid eu rhaglenni cyfalaf eu hunain. Gall hyn gynnwys pob un o'r chwe awdurdod lleol yn clustnodi'r cyllid sydd wedi'i ddynodi i'r Cynllun Twf yn erbyn prosiectau cyfalaf eraill o fewn eu rhaglenni cyfalaf a sicrhau bod cyllid refeniw o werth cyfartal ar gael i'r Cynllun Twf i ariannu eu heitemau math refeniw.

4.25 Grant Ynni Llywodraeth Cymru (£799,870)

Mae hwn yn ariannu'r gwariant ar y pennawd Prosiectau yn ogystal â chyfrannu tuag at swydd Rheolwr y Rhaglen Ynni.

4.26 Cronfa Ffyniant Gyffredin y DG (£32,620)

Bydd yr incwm hwn yn cael ei dderbyn ar gyfer un o staff y Swyddfa Rheoli Portffolio sydd wedi ei secondio i gynllun Ffyniant Gyffredin y DG am dri diwrnod yr wythnos.

4.27 Cyfalafu Costau Cyflog (£50,000)

Dyma'r amcangyfrif o gostau cyfalafu staff ar y prosiect Cysylltu ychydig ganrannau olaf.

4.28 Cronfa Wrth Gefn wedi'i Chlustnodi - (£274,100)

Amcangyfrifir bod £552,027 yn y gronfa wrth gefn wedi'i chlustnodi ar 31 Mawrth 2023, ac ar ôl defnyddio £274,100 i ariannu cyllideb 2023/24, bydd £277,927 ar gael i ariannu costau unwaith ac am byth yn y dyfodol.

Cyllideb Gyfalaf

- 4.29 Mae'r gyllideb gyfalaf yn dangos proffil gwariant dros y cyfnod 2021/22 hyd 2034/35 ar gyfer y prosiectau, ynghyd â'r brigdorri 1.5% i ariannu'r gyllideb refeniw dros yr un cyfnod. Mae'n seiliedig ar amserlen ddiweddaraf y prosiectau, a chaiff ei hadolygu yn ystod y flwyddyn wrth i'r achosion busnes gael eu cymeradwyo.
- 4.30 Mae Safle Strategol Allweddol Bodelwyddan, Fferm Sero Net Llysfasi a Cham 2 prosiect Egni wedi'u tynnu o'r Fargen Twf. Defnyddiwyd y cyllid hwn i greu Cronfa Bargen Twf ar gyfer prosiectau newydd gwerth £29.55m, £6.67 miliwn wedi cael ei ddefnyddio i ddarparu arian ychwanegol i'r prosiectau mwyaf aeddfed (Hwb Economi Wledig Glynllifon, Canolfan Opteg a Pheirianneg Menter a Safle hen Ysbyty Gogledd Cymru) a £0.23 miliwn wedi'i ddyrannu i'r prosiect Cysylltu'r ychydig ganrannau olaf.
- 4.31 Bydd £150.91m o'r cyllid grant ar gael i ariannu'r gwariant wrth iddo godi. Bydd y £89.09m sy'n weddill wedi'i ariannu drwy fenthycia i ddechrau, ac yna'i ad-dalu gyda'r grant sy'n weddill a dderbynnir yn 2028/29 hyd 2034/35. Mae hyn yn seiliedig ar broffil cyfredol y grant, gyda'r ddwy Lywodraeth yn trosglwyddo'r grant ar randaliadau cyfartal dros 10 (Llywodraeth y DU) a 15 (Llywodraeth Cymru) mlynedd .
- 4.32 Gyda phrosiectau cyfalaf, mae bob amser risg o orwario, a rhoddir mesurau rheoli yn eu lle i gyfyngu costau gorwario ar brosiectau penodol. Ar gyfer prosiectau rhanbarthol, byddai'r Swyddfa Rheoli Portffolio yn gyfrifol am reoli gwariant a sicrhau bod cyllidebau wrth gefn digonol wedi'u cynnwys yn achosion busnes y prosiectau. Byddai gorwariant yn fater i arianwyr y prosiectau ymdrin ag ef mewn perthynas a'u prosiectau nhw.

5. Y Cyd-destun Llywodraethol

- 5.1 Mae angen i'r corff atebol baratoi'r Gyllideb Flynyddol ac mae angen i Gyd-bwyllgor y Bwrdd Uchelgais gytuno iddi.
- 5.2 Mae'r gyllideb arfaethedig ar gyfer 2023/24 wedi'i pharatoi ar sail y rolau, y gweithgareddau a'r cyfrifoldebau sydd wedi'u hadnabod hyd yma, gyda'r disgwyl i

lefel yr adnoddau a glustnodir gael ei hadolygu'n barhaus a chaiff ei diweddarau wrth i'r prosiectau fwrw ymlaen ac wrth i ragor o wybodaeth ddod i law.

- 5.3 Caiff adroddiadau monitro cyllidebau rheolaidd eu cyflwyno i staff y Swyddfa Rheoli Portffolio. Gwneir adolygiad manwl pellach ddiwedd Awst 2023 a Rhagfyr 2023 a'i gyflwyno i'r Bwrdd Uchelgais, a chaiff unrhyw faterion eu hamlygu a chatau priodol eu cymryd.

6. Ymgynghoriadau a gynhaliwyd

- 6.1 Cyflwynwyd Atodiadau 1 a 2 a'r wybodaeth o fewn yr adroddiad hwn i'r Bwrdd Portffolio ar 3 Mawrth 2023.

7. ASESAD ARDRAWIAD

- 7.1 Mae'r Bwrdd Uchelgais yn ddarostyngedig i ddyletswyddau dan Ddeddf Cydraddoldeb 2010 a Deddf Lesiant Cenedlaethau'r Dyfodol (Cymru) 2015.
- 7.2 Yn unol â'r dyletswyddau cyfreithiol dan Deddf Cydraddoldeb 2010 yma, wrth wneud penderfyniadau, mae rhaid i'r Bwrdd Uchelgais dalu sylw dyledus i'r angen (1) i ddiddymu gwahaniaethu anghyfreithiol (2) hyrwyddo cyfle cyfartal a (3) meithrin perthnasau da ar sail y nodweddion gwarchoddedig. Gan fod gosod cyllideb yn disgyn o fewn penderfyniadau all eu hystyried yn strategol, mae'r dyletswydd i roi sylw dyledus i weithredu mewn modd sydd wedi ei ddylunio i leihau anghydraddoldebau sydd yn deillio o anfantais economaidd-gymdeithasol. Gan fod pob prosiect yn destun achos busnes manwl iawn yn unol â'r canllawiau 'Achos Busnes Gwell' a ddatblygwyd gan Thrysorlys EM a Llywodraeth Cymru, ni ystyrir bod unrhyw effeithiau penodol yn deillio o'r penderfyniadau a gyflwynir.
- 7.3 Mae Deddf Llesiant Cenedlaethau'r Dyfodol (Cymru) 2015 ynglŷn a gwella llesiant cymdeithasol, economaidd, amgylcheddol a diwylliannol Cymru. Mae'r ddeddf yn gosod dyletswydd llesiant ar gyrff cyhoeddus sydd wedi ei anelu at gyflawni saith o nodau llesiant sef Cymru sydd yn lewyrchus, gydnerth, iachach, mwy cyfartal gyda cymunedau cydlynus a diwylliant bywiog lle mae'r Gymraeg yn ffynnu a sy'n gyfrifol

ar lefel byd eang. Gan ddal sylw at y cyd destun, mae'r argymhellion yn gydnaws â'r dyletswyddau yma.

8. Atodiadau

Atodiad 1 - Cyllideb Refeniw Bwrdd Uchelgais Economaidd Gogledd Cymru ar gyfer 2023/24.

Atodiad 2 - Cyllideb Cyfalaf y Bwrdd Uchelgais Economaidd Gogledd Cymru 2023/24.

YMATEB Y SWYDDOGION STATUDOL:

i. Swyddog Monitro - Corff Atebol:

Dim sylwadau i'w hychwanegu o safbwynt priodoldeb.

ii. Swyddog Cyllid Statudol - Corff Atebol:

Awdur yr adroddiad hwn.

Gwariant	(£)
Swyddfa Rheoli Portffolio	
Gwariant Gweithwyr (Cyflog, Y.G. a Blwydd-dal)	1,279,890
Hysbysebu ac Asesu Ymgeiswyr	2,500
Teithio a Chynhaliaeth	10,000
Hyfforddiant	10,000
Ymgysylltu a Chyfarfodydd	13,000
Cyfathrebu a Chysylltiadau Cyhoeddus	30,000
Cyflenwadau a Gwasanaethau	10,000
Tîm Ymgysylltu Rhanbarthol	10,600
Eiddo	36,000
Arfarniad ESF	24,000
Datblygu Portffolio a Rhaglenni	30,000
Cyfanswm Swyddfa Rheoli Portffolio	1,455,990
Gwasanaethau Cefnogol y Corff Atebol	
Cefnogaeth Gwasanaethau Cyllid	106,360
Cyfreithiol (yn cynnwys y Swyddog Monitro)	28,320
Cefnogaeth Gorfforaethol	43,490
Technoleg Gwybodaeth	18,670
Yswiriant	4,330
Cyfanswm Gwasanaethau Cefnogol y Corff Atebol	201,170
Cyd-Bwyllgor	
Cefnogaeth Gyfreithiol Allanol	18,000
Ffioedd Cyllidol Allanol	10,000
Ffi Archwilio Allanol	25,330
Bwrdd Cyflawni Busnes	15,000
Cyfanswm Cyd-bwyllgor	68,330
Prosiectau	
Datblygu Achosion Busnes y Prosiectau	270,000
Cefnogaeth Gyfreithiol Allanol	85,000
Cefnogaeth Caffael Allanol	60,000
Sicrwydd	40,000
Cyfanswm Prosiectau	455,000
Cynlluniau grant	
Gwariant gweithwyr - Prosiect Ynni Ardal Leol	140,800
Cynlluniau Ynni Ardal Leol	648,050
Cyfanswm Cynlluniau grantiau	788,850
Trosglwyddiadau i gronfeydd	
Cyfraniadau Ilog y Partneriaid	251,040
Cyfanswm Trosglwyddiadau i gronfeydd	251,040
Cyfanswm Gwariant	3,220,380

Cyllideb Refeniw Bwrdd Uchelgais Economaidd Gogledd Cymru ar gyfer 2023/24.

Incwm	(£)
Cyfraniadau Ariannu	
Cyfraniadau Partneriaid	
Cyngor Bwrdeistref Sirol Conwy	(55,350)
Cyngor Sir Ddinbych	(55,350)
Cyngor Sir y Fflint	(55,350)
Cyngor Gwynedd	(55,350)
Cyngor Sir Ynys Môn	(55,350)
Cyngor Bwrdeistref Sirol Wrecsam	(55,350)
Prifysgol Bangor	(27,680)
Prifysgol Glyndŵr Wrecsam	(27,680)
Coleg Cambria	(27,680)
Grŵp Llandrillo Menai	(27,680)
Cyfraniadau Atodol Awdurdodau Lleol	
Cyngor Bwrdeistref Sirol Conwy	(40,000)
Cyngor Sir Ddinbych	(40,000)
Cyngor Sir y Fflint	(40,000)
Cyngor Gwynedd	(40,000)
Cyngor Sir Ynys Môn	(40,000)
Cyngor Bwrdeistref Sirol Wrecsam	(40,000)
Cyfraniadau Ilog y Partneriaid	
Cyngor Bwrdeistref Sirol Conwy	(31,770)
Cyngor Sir Ddinbych	(25,730)
Cyngor Sir y Fflint	(42,200)
Cyngor Gwynedd	(33,610)
Cyngor Sir Ynys Môn	(18,720)
Cyngor Bwrdeistref Sirol Wrecsam	(36,280)
Prifysgol Bangor	(36,650)
Prifysgol Glyndŵr Wrecsam	(13,610)
Grŵp Llandrillo Menai	(12,470)
Eraill	
Cyllid Blaenoriaeth 5 y Gronfa Gymdeithasol Ewropeaidd	(255,930)
Grant Bargen Twf Gogledd Cymru	(874,000)
Grant Ynni Llywodraeth Cymru	(799,870)
Cronfa Ffyniant Gyffredin y DG	(32,620)
Cyfalafu Costau Cyflog (Bargen Twf)	(50,000)
Cronfa Wrth Gefn wedi'i Chlustnodi	(274,100) *
Cyfanswm Incwm	(3,220,380)
Cyllideb Net	0

* Bydd hyn yn gadael amcan balans o £277,927 yn y gronfa wrth gefn.

Cyllideb Cyfalaf y Bwrdd Uchelgais Economaidd Gogledd Cymru 2023/24

Atodiad 2

Rhaglen	Prosiect	Ariannwr y Prosiect	2021/22 (£m)	2022/23 (£m)	2023/24 (£m)	2024/25 (£m)	2025/26 (£m)	2026/27 (£m)	2027/28 (£m)	2028/29 (£m)	2029/30 (£m)	2030/31 (£m)	2031/32 (£m)	2032/33 (£m)	2033/34 (£m)	2034/35 (£m)	Cyfanswm (£m)
Digidol	Canolfan Prosesu Signal Digidol	Prifysgol Bangor	0.12	1.66	0.39	0.79	0.00	0.00	0.00	0.00	0.00	0.00	0.00	0.00	0.00	0.00	2.96
Digidol	Safleoedd a Choridorau Allweddol Cysylltiedig	BUEGC	0.00	0.00	0.00	0.50	4.00	2.00	2.37	0.00	0.00	0.00	0.00	0.00	0.00	0.00	8.87
Digidol	Campws Cysylltiedig	BUEGC	0.00	0.00	0.00	3.94	10.10	4.93	1.71	0.00	0.00	0.00	0.00	0.00	0.00	0.00	20.68
Digidol	Cysylltu ychydig ganrannau olaf	BUEGC	0.00	0.00	1.21	1.72	1.24	0.00	0.00	0.00	0.00	0.00	0.00	0.00	0.00	0.00	4.17
Ynni carbon isel	Cydnherth (Morlais)	Menter Môn	0.00	0.00	0.00	3.33	4.44	1.10	0.00	0.00	0.00	0.00	0.00	0.00	0.00	0.00	8.87
Ynni carbon isel	Egni (Canolfan Ragoriaeth Ynni Carbon Isel)	Prifysgol Bangor	0.00	0.00	0.00	3.94	0.00	0.00	0.00	0.00	0.00	0.00	0.00	0.00	0.00	0.00	3.94
Ynni carbon isel	Gorsaf Bŵer Trawsfynydd	Cwmni Eginio	0.00	0.00	0.00	1.97	2.96	4.92	9.85	0.00	0.00	0.00	0.00	0.00	0.00	0.00	19.70
Ynni carbon isel	Hwb Hydrogen a Datgarboneiddio Trafnidiaeth	BUEGC	0.00	0.00	0.00	0.00	5.61	5.62	0.00	0.00	0.00	0.00	0.00	0.00	0.00	0.00	11.23
Ynni carbon isel	Ynni Lleol Blaengar	BUEGC	0.00	0.00	0.00	1.50	3.00	9.25	9.25	1.63	0.00	0.00	0.00	0.00	0.00	0.00	24.63
Tir ac eiddo	Porth Caergybi	Stena Line	0.00	0.00	4.17	15.51	14.79	0.00	0.00	0.00	0.00	0.00	0.00	0.00	0.00	0.00	34.47
Tir ac eiddo	Safle Strategol Warren Hall	BUEGC	0.00	0.00	0.00	0.00	14.77	0.00	0.00	0.00	0.00	0.00	0.00	0.00	0.00	0.00	14.77
Tir ac eiddo	Safle cyn Ysbyty Gogledd Cymru, Dinbych	BUEGC	0.00	0.00	1.74	5.21	0.00	0.00	0.00	0.00	0.00	0.00	0.00	0.00	0.00	0.00	6.94
Tir ac eiddo	Safle Strategol Parc Bryn Cegin	BUEGC	0.00	0.00	0.00	5.91	0.00	0.00	0.00	0.00	0.00	0.00	0.00	0.00	0.00	0.00	5.91
Tir ac eiddo	Porth Wrecsam	BUEGC	0.00	0.00	0.00	0.00	7.19	1.77	0.00	0.00	0.00	0.00	0.00	0.00	0.00	0.00	8.96
Arloesi mewn Gweithgynhyrchu Gwerth Uchel	Canolfan Biotechnoleg Amgylcheddol	Prifysgol Bangor	0.00	0.00	1.25	1.71	0.00	0.00	0.00	0.00	0.00	0.00	0.00	0.00	0.00	0.00	2.96
Arloesi mewn Gweithgynhyrchu Gwerth Uchel	Canolfan Opteg a Pheirianeg Menter	Prifysgol Glyndŵr	0.00	0.00	1.62	6.93	3.00	0.00	0.00	0.00	0.00	0.00	0.00	0.00	0.00	0.00	11.55
Bwyd-amaeth a thwristiaeth	Hwb Economi Wledig Glynllifon	Grŵp Llandrillo Menai	0.00	0.00	0.00	7.20	4.62	0.00	0.00	0.00	0.00	0.00	0.00	0.00	0.00	0.00	11.82
Bwyd-amaeth a thwristiaeth	Rhwydwaith Talent Twristiaeth	Grŵp Llandrillo Menai	0.00	0.00	0.00	0.00	4.43	0.00	0.00	0.00	0.00	0.00	0.00	0.00	0.00	0.00	4.43
I'w gadarnhau	Prosiectau newydd	I'w gadarnhau	0.00	0.00	0.00	4.90	4.90	4.90	4.95	4.95	4.95	0.00	0.00	0.00	0.00	0.00	29.55
1.5% ar gyfer ariannu cyllideb referniw y BUEGC			0.22	0.43	0.87	0.60	0.30	0.25	0.20	0.15	0.15	0.10	0.10	0.10	0.08	0.05	3.60
Cyfanswm Rhaglen			0.34	2.09	11.25	65.66	85.34	34.74	28.33	6.73	5.10	0.10	0.10	0.10	0.08	0.05	240.00
Ariannu Cyfalaf																	
Grant Bargen Twf Gogledd Cymru			0.34	2.09	11.25	63.64	20.44	20.44	20.45	6.73	5.10	0.10	0.10	0.10	0.08	0.05	150.91
Benthyciad						2.02	64.90	14.30	7.88								89.09
Cyfanswm Ariannu Cyfalaf			0.34	2.09	11.25	65.66	85.34	34.74	28.33	6.73	5.10	0.10	0.10	0.10	0.08	0.05	240.00



ADRODDIAD I FWRDD UCHELGAIS ECONOMAIDD GOGLEDD CYMRU
24 Mawrth, 2023

TEITL: Cyd-bwyllgor Corfforedig y Gogledd (CBC)
- ymestyn secondiad rhan-amser Cyfarwyddwr Portffolio, Uchelgais Gogledd Cymru fel Prif Weithredwr dros dro y CBC

AWDUR: Dylan J. Williams, Prif Weithredwr Arweiniol Cynghorau Gogledd Cymru ar gyfer y Bwrdd Uchelgais

1. PWRPAS YR ADRODDIAD

- 1.1. Fe gofiwch i'r Cyd-Bwyllgor Corfforedig (CBC) gyflwyno cais i Fwrdd Uchelgais Economaidd Gogledd Cymru ryddhau rhan o amser ei Gyfarwyddwr Portffolio i gyflawni rôl Prif Weithredwr y CBC ar sail dros dro tan 31 Mawrth, 2023. Cymeradwywyd y cais hwnnw yng nghyfarfod y Bwrdd Uchelgais ar 30 Medi, 2022 pryd y cytunwyd y gellid rhyddhau rhan o amser y Cyfarwyddwr Portffolio i gyflawni rôl Prif Weithredwr y Cyd-Bwyllgor ar sail secondiad am y cyfnod dan sylw.
- 1.2. Mae'r adroddiad hon yn cyflwyno cais pellach gan Gyd-Bwyllgor Corfforaethol y Gogledd (CBC), i Fwrdd Uchelgais Economaidd Gogledd Cymru gytuno i ymestyn cyfnod y secondiad hwnnw, am ddau ddiwrnod yr wythnos, hyd at y 30 Medi, 2023. Mae'r cais yn cael ei gefnogi gan Brif Weithredwr y 6 Cyngor Gogledd Cymru.

2. Y PENDERFYNIAD A GEISIR

- 2.1. Bod y Bwrdd Uchelgais yn ystyried yr argymhellion a ganlyn:
- Bod y Bwrdd Uchelgais yn cefnogi ymestyn y trefniant i ryddhau amser y Cyfarwyddwr Portffolio am ddau ddiwrnod yr wythnos tan 30 Medi, 2023 er mwyn parhau i ymgymryd â rôl y Prif Weithredwr ar sail dros dro.
 - Bod yr holl gyflogaeth a'r costau cysylltiedig yn parhau i gael eu hysgwyddo gan CBC y Gogledd.

3. Y RHESYMAU DROS Y PENDERFYNIAD

- 3.1. Mae'r trefniadau argymhellir yma yn cyd-fynd gyda phenderfyniad mewn egwyddor y 6 Cyngor i drosglwyddo swyddogaethau Uchelgais Gogledd Cymru i'r Cyd-bwyllgor Corfforaethol.
- 3.2. Drwy gyflawni'r rôl Prif Weithredwr y CBC, bydd Cyfarwyddwr Portffolio yn cynorthwyo rhanbarth y Gogledd i ddatblygu CBC effeithiol, tra bod mewn sefyllfa unigryw i sicrhau bod buddiannau Uchelgais Gogledd Cymru yn cael eu diogelu yn y flwyddyn yma o drawsnewid.

4. CEFNDIR AC YSTYRIAETHAU PERTHNASOL

- 4.1. Yn ei gyfarfod ar 22 Gorffennaf, 2022 gwnaeth Cyd-bwyllgor Corfforedig y Gogledd adolygu rôl y Prif Weithredwr ac, ar ôl ystyried yr opsiynau, penderfynu cyflwyno cais i'r Bwrdd Uchelgais i ryddhau rhan o amser y Cyfarwyddwr Portffolio i gyflawni rôl Prif Weithredwr y Cyd-bwyllgor Corfforedig, o leiaf hyd at 31 Mawrth, 2023. Fel ag y nodwyd eisoes, cytunodd y Bwrdd Uchelgais i'r cais hwnnw yn ei gyfarfod ar y 30 Medi, 2022.
- 4.2. Dewiswyd yr opsiwn o gyflwyno'r cais yma i'r Bwrdd Uchelgais gan ei fod yn debygol bydd Uchelgais Gogledd Cymru yn cael ei ymgorffori'n rhan o'r Cyd-bwyllgor Corfforedig, ac y byddai cost sylweddol uwch pe bai swydd Prif Weithredwr annibynnol wedi'i greu, a gan nad oes digon o amser ar gael i un o'r 6 Prif Weithredwr awdurdod lleol oruchwylio'r gwaith o ddatblygu'r Cyd-bwyllgor Corfforedig.
- 4.3. Mae secondiad rhan-amser y Cyfarwyddwr Portffolio yn sicrhau bod y Cynllun Twf a'r Weledigaeth Twf yn parhau i gael eu cyflawni yn ystod ac ar ôl y cyfnod pontio hwnnw, gydag unrhyw gynnwrf yn cael ei leihau i'r eithaf.
- 4.4. Mae angen cyfraniad y Cyfarwyddwr Portffolio i sefydlu'r CBC mewn perthynas a chydlynu'r swyddogaeth Lles Economaidd beth bynnag, ac felly mae ymestyn y trefniant hwn drwy gyfrwng y secondiad rhan-amser, yn caniatáu canolbwyntio ar yr ymwneud hwnnw ac yn osgoi dyblygu adnoddau.
- 4.5. Mae'r penderfyniad mewn egwyddor, i drosglwyddo Uchelgais Gogledd Cymru i'r Cyd-bwyllgor Corfforedig, eisoes wedi ei wneud gan y Cyngorau ac yn dilyn y newidiadau deddfwriaethol diweddar bydd modd mynd i'r afael â'r broses yma yn ystod y misoedd nesaf. Fel rhan o unrhyw drosglwyddiad bydd sefyllfa holl staff y Swyddfa Rheoli Portffolio yn cael ei gyfarch.
- 4.6. Bydd Uchelgais Gogledd Cymru, drwy Cyngor Gwynedd fel Awdurdod Lletya, yn parhau'n gyflogwr cytundebol i'r Cyfarwyddwr Portffolio gyda'r Cyd-bwyllgor Corfforedig yn digolledu Uchelgais Gogledd Cymru am y costau uniongyrchol ac anuniongyrchol sy'n gysylltiedig â'r secondiad.
- 4.7. Mae angen rhoi sylw pellach i nifer o faterion allweddol cyn y gall y Cyd-bwyllgor Corfforedig benodi Prif Weithredwr ar sail parhaol e.e. trosglwyddiad tebygol staff i gyflogaeth y Cyd-bwyllgor, tra bod angen adolygu trefniadau presennol y secondiad a hynny cyn 31 Mawrth, 2023. Felly, mae'r adroddiad yma'n ail-ymweld a'r penderfyniad.
- 4.8. O dan yr amgylchiadau hyn, mae angen i'r Cyd-bwyllgor Corfforedig sicrhau Prif Weithredwr ar sail dros-dro ac felly, gyda chydysyniad y Bwrdd Uchelgais, argymhellir bod cyfnod secondiad y Cyfarwyddwr Portffolio i'r swydd yn cael ei ymestyn tan 30 Medi, 2023 ar sail yr amodau presennol.
- 4.9. O dderbyn cymeradwyaeth y Bwrdd Uchelgais i ryddhau'r Cyfarwyddwr Portffolio am gyfnod pellach ar sail y telerau presennol, bydd y Cyd-bwyllgor Corfforedig yn ystyried argymhelliad i ymestyn hyd penodiad yn ei gyfarfod yn ddiweddarach yn y dydd ar y 24 o Fawrth, 2023.

5. GOBLYGIADAU ARIANNOL

- 5.1. Cadarnheir y byddai'r estyniad arfaethedig i'r secondiad rhan-amser hwn yn gost niwtral net ar gyfer Uchelgais Gogledd Cymru gyda'r Cyd-bwyllgor Corfforedig yn ymgymryd a'r gost berthnasol.

6. GOBLYGIADAU CYFREITHIOL

- 6.1. Mae'r Bwrdd Uchelgais wedi'i sefydlu yn unol â Chytundeb Llywodraethu 2 i weithredu fel y corff sy'n gwneud penderfyniad ar gyfer y bartneriaeth o awdurdodau lleol a'r cyrff addysg i gyflawni Cynllun Twf Gogledd Cymru a'r Weledigaeth Twf. Caiff ei swyddogaethau a'r deilliannau y mae eu hangen i gyflawni wedi'u diffinio gan y cytundeb a'r Cynllun Busnes Cyffredinol a gwblhawyd law yn llaw â'r Cynllun Twf. Mae gofyn iddo hefyd benodi'r Cyfarwyddwr Portffolio i arwain y Swyddfa Rheoli Portffolio.
- 6.2. Er hynny, cafodd dyfodiad y Cyd-bwyllgorau Corfforedig ei ragarwyddo yn GA2 a chyfeirir ato'n benodol fel mater sydd wedi'i gadw i'r Cynghorau. Mae darpariaeth benodol yn y cytundeb sy'n cydnabod y bwriad i greu'r CBC ac y gallai trosglwyddo swyddogaethau ddiwydd. Adlewyrchir hyn yn y penderfyniad 'mewn egwyddor' gan Cabinet (neu pwyllgor gwaith cyfatebol) y 6 Cyngor ym mis Rhagfyr 2021 i drosglwyddo swyddogaethau Uchelgais Gogledd Cymru i'r CBC ar yr amod bod y model a'r fframwaith statudol yn eu lle i gyflawni hyn. Mae'r CBC bellach wedi'i sefydlu ac mae'r model statudol wedi'i gwblhau. Fodd bynnag, ar y pwynt hwn, mae'r gwaith o greu'r CBC fel corff cyhoeddus gweithredol gyda threfniadau llywodraethu a rheoli yn parhau. Mae angen i'r gwaith hwn adlewyrchu a pharatoi ar gyfer derbyn rôl Uchelgais Gogledd Cymru i mewn i'r CBC a'i fodel llywodraethu.
- 6.3. Yn nhermau GA2, nid yw estyniad arfaethedig y secondiad yn ei gwneud hi'n ofynnol i adnoddau a chyfraniadau Uchelgais Gogledd Cymru gael eu cyfrannu i gefnogi'r CBC. Yn ogystal, mae darpariaeth yn y cyfamser i gynnal capasiti i gefnogi'r gwaith o gyflawni swyddogaethau Uchelgais Gogledd Cymru. Mae hi hefyd yn berthnasol bod angen i drosglwyddo swyddogaethau Uchelgais Gogledd Cymru i'r CBC gael ei gynllunio'n briodol ac y darperir adnoddau priodol ar ei gyfer i sicrhau y gellir ei wneud yn effeithiol ac yn effeithlon.

ATODIADAU:

Dim

YMATEB Y SWYDDOGION STATUDOL:

i. **Swyddog Monitro - Awdurdod Lletya:**

“Rwyf wedi cael mewnbwn i'r adroddiad ac yn fodlon gyda priodoldeb yr argymhellion.”

ii. **Swyddog Cyllid Statudol (Swyddog Adran 151 yr Awdurdod Lletya):**

“Credaf fod yr hyn a gynigir yn cynnig datrysiad pragmatig er mwyn ymdrin â'r sefyllfa. Gallaf gadarnhau fod trefniadau yn eu lle i ad-dalu Uchelgais Gogledd Cymru am amser y Cyfarwyddwr Portffolio pan mae'n ymgymryd â rôl Prif Weithredwr y Cyd-bwyllgor Corfforedig. Nid oes gennyf wrthwynebiad i'r penderfyniad a geisir o safbwynt priodoldeb ariannol.”

ADRODDIAD I FWRDD UCHELGAIS ECONOMAIDD GOGLEDD CYMRU
24 Mawrth 2023

TEITL: Ynni Lleol Blaengar - Achos Busnes Amlinellol
AWDUR: Elgan Roberts, Rheolwr Prosiect Ynni

1. PWRPAS YR ADRODDIAD

1.1. Pwrpas yr adroddiad yw cyflwyno'r Achos Busnes Amlinellol (OBC) ar gyfer Ynni Lleol Blaengar i'w ystyried gan y Bwrdd.

2. Y PENDERFYNIAD A GEISIR

2.1. Bod y Bwrdd yn cymeradwyo'r Achos Busnes Amlinellol ar gyfer y prosiect Ynni Lleol Blaengar ac, yn amodol ar gymeradwyaeth Llywodraethau Cymru a'r DU o'r broses sicrwydd yr ymgwymerwyd â hi a bod y Swyddfa Rheoli Portffolio yn rhoi sylw i'r materion sydd wedi'u nodi yn yr adroddiad, bod cais Adran 7 yn cael ei wneud i baratoi Achos Busnes Llawn i'r Bwrdd ei ystyried yn dilyn cwblhau'r broses gaffael a'r broses ganiatâd.

2.2. Bod y Bwrdd yn dirprwyo i'r Cyfarwyddwr Portffolio, mewn ymgynghoriad â'r Cadeirydd a'r Is-gadeirydd, gymeradwyaeth derfynol o'r fanyleb gaffael a'r meini prawf gwerth cymdeithasol cyn i ariannwr y prosiect ddechrau caffael.

2.3. Bod y Bwrdd yn nodi y bydd y trefniadau ariannol terfynol ar gyfer y prosiect yn cael eu cytuno ar y cam Achos Busnes Llawn ac yn awdurdodi'r Cyfarwyddwr Portffolio, mewn ymgynghoriad â Swyddog Adran 151 a Swyddog Monitro'r Awdurdod Lletya i gytuno ar y telerau drafft i'w cymeradwyo gan y Bwrdd.

3. Y RHESYMAU DROS Y PENDERFYNIAD

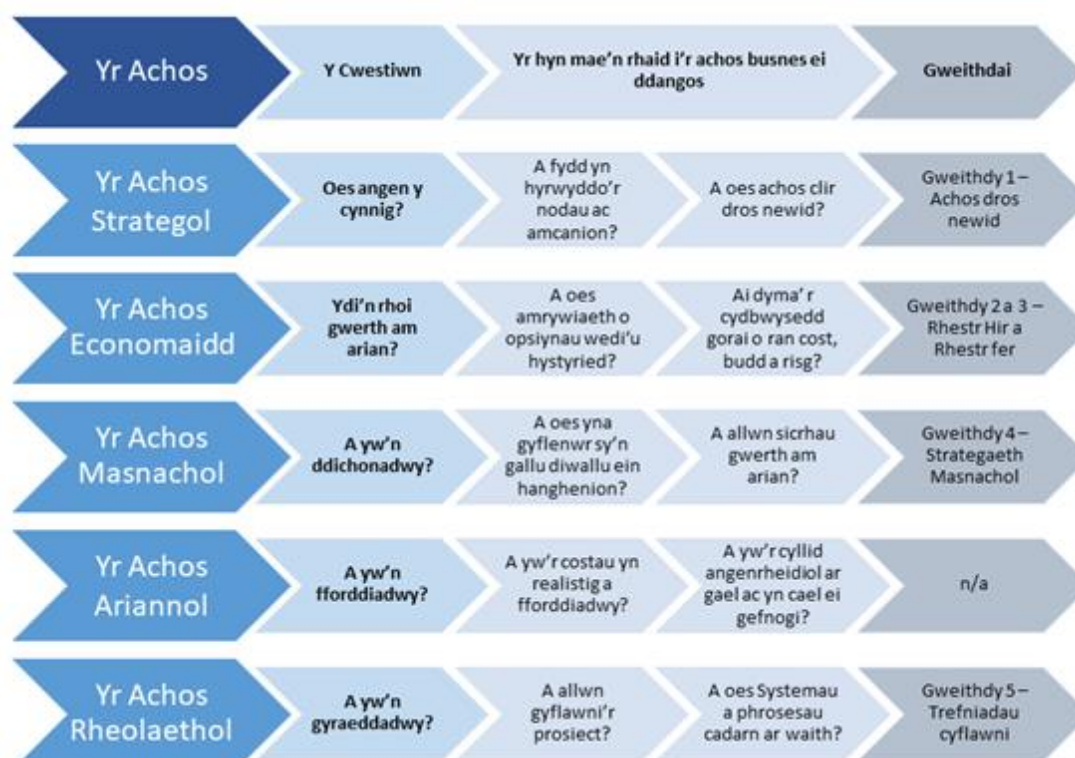
3.1. Ceisio cymeradwyaeth y Bwrdd i Achos Busnes Amlinellol (OBC) y prosiect Ynni Lleol Blaengar.

4. CEFNDIR A PHROSES

4.1. Mae Cynllun Twf Gogledd Cymru yn gytundeb rhwng Llywodraeth y DU, Llywodraeth Cymru a Bwrdd Uchelgais Economaidd Gogledd Cymru i gyflawni buddsoddiad trawsffurfiol o £1 biliwn yn economi'r Gogledd. Nod y Cynllun Twf yw adeiladu economi mwy bywiog, cynaliadwy a gwydn yn y Gogledd, gan adeiladu ar ein cryfderau i roi hwb i gynhyrchedd wrth fynd i'r afael â heriau a rhwystrau economaidd hir-dymor i gyflawni twf cynhwysol.

4.2. Yn unol â chytundeb terfynol y Cynllun Twf, caiff achosion busnes eu datblygu ar gyfer pob prosiect o fewn y Cynllun Twf, yn unol â'r canllawiau 'Better Business Case' a ddatblygwyd gan Lywodraeth Cymru a Thrysorlys EM. Bydd pob achos busnes yn cynnwys pum achos a fydd yn rhoi sylw i gwestiynau allweddol a dylid eu cefnogi gan weithdai. Mae'r diagram isod yn rhoi

trosolwg o'r pum achos, y cwestiynau allweddol a'r hyn y mae'n rhaid i'r achos busnes ei arddangos.



- 4.3. Mae'r Bwrdd Uchelgais yn gweithredu fel y corff gwneud penderfyniadau ar gyfer y Cynllun Twf gyda Llywodraeth Cymru a Llywodraeth y DU, fel arianwyr y Cynllun Twf, yn cadw rôl wrth gymeradwyo'r broses sicrwydd y mae pob prosiect wedi ymgymryd â hi. Bydd y broses sicrwydd y bydd y prosiectau'n ymgymryd â hi wedi'i chynnwys yn yr holl adroddiadau i'w hystyried.
- 4.4. Datblygwyd yr Achos Busnes Amlinellol Ynni Lleol Blaengar gan y Swyddfa Rheoli Portffolio yn unol â'r canllawiau 'Better Business Case'. Mae'r OBC yn ymdrin â'r cam cynllunio prosiect. Pwrpas y cam hwn yw adnabod yr opsiwn sy'n gwneud y mwyaf o werth cyhoeddus yn dilyn gwerthusiad manwl; ac amlinellu'r Cynllun posib gan hefyd gadarnhau fforddiadwyedd a rhoi'r trefniadau rheoli yn eu lle er mwyn cyflawni'r prosiect yn llwyddiannus.
- 4.5. Byddai'r Bwrdd Uchelgais yn cymeradwyo'r OBC yn darparu'r gymeradwyaeth angenrheidiol er mwyn i'r prosiect symud ymlaen i'r wedd nesaf, a fyddai, yn amodol ar gymeradwyaeth Llywodraeth Cymru a Llywodraeth y DU o'r broses sicrwydd, yn gweld y broses gaffael yn cael ei chwblhau ar ôl cynnal Adolygiad Cyhoeddus a'r Achos Busnes Llawn (FBC) yn cael ei ddatblygu ar gyfer penderfyniad buddsoddiad terfynol gan y Bwrdd Uchelgais.
- 4.6. Pe byddai'r Bwrdd yn penderfynu peidio â chymeradwyo'r OBC, gall wrthod yr achos busnes yn llwyr neu ofyn am ragor o wybodaeth i'w chynnwys mewn fersiwn diwygiedig o'r achos busnes i'w hystyried.

5. CYFLWYNIAD I'R PROSIECT YNNI LLEOL BLAENGAR

- 5.1. Mae'r prosiect Ynni Lleol Blaengar yn ffurfio rhan o'r rhaglen Ynni Carbon Isel sy'n anelu at ddatgloi buddion economaidd prosiectau ynni carbon isel trawsffurfiol a sefydlu Gogledd Cymru fel un o leoliadau arweiniol y DU ar gyfer cynhyrchu ynni carbon isel, arloesedd a buddsoddi yn y gadwyn gyflenwi.
- 5.2. Nod y prosiect Ynni Lleol Blaengar yw sefydlu cronfa £25m i'w buddsoddi ar draws pob maes ymyrraeth sy'n alinio â'r Strategaeth Ynni Rhanbarthol. Bydd y gronfa'n cael ei gweinyddu gan Uchelgais Gogledd Cymru dros gyfnod o hyd at 10 mlynedd. Bydd cyllid cyfalaf yn cael ei ddyrannu drwy grantiau, benthyciadau neu offerynnau ariannol eraill, gyda tharged o 75% arian cyfatebol fel cyfartaledd ar draws y gronfa.
- 5.3. Mae amcanion gwario y prosiect fel a ganlyn:

Amcan Gwariant Cyntaf y Prosiect - Creu Swyddi	Creu 156-193 o swyddi newydd yng Ngogledd Cymru sy'n gysylltiedig â chyflawni a gweithredu datrysiadau ynni glân sy'n cyfrannu at GVA ychwanegol net o £110-134M erbyn 2036.
Ail Amcan Gwariant y Prosiect - Buddsoddiad	Cyflawni cyfanswm buddsoddiad o £101-111M mewn datrysiadau ynni glân yng Ngogledd Cymru erbyn 2036.
Trydydd Amcan Gwariant y Prosiect - Arbedion Carbon	Creu 130,000-170,000 tonnelli o arbedion carbon o well effeithiolrwydd a datgarboneiddio systemau ynni yng Ngogledd Cymru gan ddefnyddio amrediad eang o ddatrysiadau erbyn 2036.
Pedwerydd Amcan Gwariant y Prosiect - Perchnogaeth Leol	Sefydlu elfen o berchnogaeth leol gryf a chynaliadwy tuag at yr asedau ynni glân newydd a gyflwynir ac a gefnogir drwy sicrhau bod amcan polisi perchnogaeth leol a chydberchnogaeth Llywodraeth Cymru yn cael ei bodloni neu y rhagorir arni gan bob buddsoddiad prosiect ¹ .

- 5.4. Amcangyfrifir bod effaith y prosiect ar lefel Cymru yn **£133m GVA ychwanegol (heb ei ddisgowntio) a NSPV gyda disgownt o oddeutu £100m** a Chymhareb Cost Budd (BCR) o 3.88 (Cyfanswm cyllid sector cyhoeddus).

Dros dymor y Cynllun Twf 15 mlynedd, rhagamcanir i'r prosiect gyflawni'r buddion mesuradwy eraill fel a ganlyn:

- Creu cyflogaeth uniongyrchol ac anuniongyrchol – Hyd at 193 o swyddi
- Cynnydd mewn cyflogaeth gwerth uchel, yn arbennig ar gyfer merched, pobl ifanc o'r Gogledd a'r rhai o gymunedau gwledig ac incwm isel
- Incwm o gynhyrchu ynni
- Llai o gostau ynni
- Gostyngiad mewn allyriadau CO²

- 5.5. O fewn yr OBC, mae'n esbonio sut y bydd y prosiect yn cyflawni datganiad sefyllfa Hinsawdd a Bioamrywiaeth y Bwrdd Uchelgais. Bydd angen i ran-ddeiliaid sy'n ymgeisio am gyllid nodi effeithiau allyriadau carbon a bioamrywiaeth eu cynigion a sut maent yn ceisio alinio â

¹Yn unol â 'Local and shared ownership of energy projects in Wales: Guidance for developers, local communities & decision-makers'

thargedau'r Cynllun Twf. Bydd lefel y manylder a'r cyfiawnhad fydd ei angen gan ymgeiswyr yn cyfateb i swm y cyllid y gwneir cais amdano.

- 5.6. O fewn yr OBC, mae'r Swyddfa Rheoli Portffolio yn esbonio sut mae'r prosiect yn cyd-fynd ag Egwyddorion Caffael mabwysiedig y Bwrdd Uchelgais Economaidd. I sicrhau aliniad â'r uchod, mae'r prosiect wedi ymgymryd ag ymarferiad mapio i ddangos sut bydd caffael y prosiect yn cyflawni yn erbyn yr egwyddorion hyn.

6. PROSES SICRWYDD A DEILLIANAU

- 6.1. Yn unol â'r trefniadau sydd wedi'u nodi o fewn cytundeb terfynol y Cynllun Twf, mae'r Achos Busnes Amlinellol wedi bod yn ddarostyngedig i'r gweithgaredd sicrwydd a ganlyn:

Gweithgaredd Sicrwydd	Dyddiad	Deilliannau
Gweithdai Achos Busnes	Awst - Rhag 2022	Yn unol â'r canllawiau, cynhaliwyd gweithdai i gefnogi datblygiad yr OBC gyda mewnbwn gan amrediad eang o rann-ddeiliaid.
Adolygiad OBC cychwynnol y PMO	Ionawr 2023	Gyda chefnogaeth gan ymgynghorwyr allanol a mewnbwn gan economegydd Llywodraeth Cymru, fe wnaeth adolygiad cychwynnol y PMO arwain at gyfres o argymhellion ynghylch sut y gellir cryfhau'r OBC.
Adolygiad Porth 2	13-15 Chwefror 2023	Canfu'r tîm adolygu bod yr OBC o ansawdd uchel ac roedd y broses ar gyfer datblygu'r OBC a llywodraethu'r Prosiect hefyd yn dda iawn. Cydnabuwyd yn eang bod natur y Prosiect yn golygu bod ansicrwydd anochel dros wireddu buddiannau ar y cam hwn. Mae'r hyder cyflawni yn cael ei asesu yn erbyn y tebygolrwydd o gyflawni amcanion y Prosiect o fewn y cyfnod amser 15 mlynedd. Ar y sail hwnnw, mae'r sgôr yn Ambr; mae materion arwyddocaol wedi cael eu hadnabod, ond mae hyder y bydd rhain yn cael eu datrys.
Adolygiad y Bwrdd Prosiect a Rhaglen	31 Ion 2023 hyd 17 Chwef 2023	Arweiniodd yr adolygiad at nifer fechan o argymhellion i gryfhau'r OBC.
Ardystiad y Bwrdd Prosiect	24 Chwe 2023	Ardystio heb amodau
Ardystiad y Bwrdd Rhaglen	1 Maw 2023	Ardystio heb amodau
Ardystiad y Bwrdd Portffolio	3 Maw 2023	Ardystio heb amodau
Ardystiad y Bwrdd Cyflawni Busnes	14 Maw 2023	Ardystio heb amodau
Cymeradwyaeth y Bwrdd Uchelgais Economaidd	24 Mawrth	<i>I'w gadarnhau</i>

7. TROSOLWG Y PMO O'R OBC AC ARGYMHELLION ALLWEDDOL

- 7.1. Mae'r tabl isod yn rhoi crynodeb o asesiad y PMO, y Bwrdd Prosiect, y Bwrdd Rhaglen ac Aseiad Adolygu Porth 2 yr Achos Busnes Amlinellol (OBC) a'r argymhellion allweddol fydd yn cael sylw gan caffael neu gan Achos Busnes Llawn (FBC).

Adran OBC	Crynodeb o Aseiad y PMO, Aseiad y Bwrdd Prosiect a Rhaglen	Prif Argymhellion
Achos Strategol	<ul style="list-style-type: none"> Cynnig yn alinio â nodau/amcanion y Cynllun Twf a'r Rhaglen Amcanion gwariant yn glir ac yn GAMPUS (SMART) Mae angen clir a galw am y prosiect. Mae'r buddion wedi cael eu diffinio'n glir Mae'r prif risgiau wedi'u hadnabod Mae'r cyfyngiadau a'r dibyniaethau allweddol wedi'u hadnabod 	<p>Gan Caffael:</p> <ul style="list-style-type: none"> Ddim ar hyn o bryd <p>Erbyn FBC:</p> <ul style="list-style-type: none"> Parhau i ddiweddarau'r rhestr o ffynonellau ariannu eraill sydd ar gael gan ei bod yn newid yn aml yn y sector hwn. Ystyried sut all unrhyw newidiadau effeithio ar yr achos strategol ar gyfer y prosiect hwn.
Achos Economaidd	<ul style="list-style-type: none"> Mae'r ffactorau llwyddiant hanfodol wedi'u hadnabod ac maent yn briodol Mae rhestr fer o opsiynau wedi'i hadnabod ac mae'n glir sut y daethpwyd at hyn Mae'r rhestr fer o'r opsiynau wedi bod yn destun dadansoddiad cadarn Mae tystiolaeth gref i gefnogi'r dadansoddiad o'r opsiwn a ffafir. Mae'r arfarniad economaidd yn dangos y bydd y prosiect yn cyflawni gwerth da am arian 	<p>Gan Caffael:</p> <ul style="list-style-type: none"> Ddim ar hyn o bryd <p>Erbyn FBC:</p> <ul style="list-style-type: none"> Ddim ar hyn o bryd
Achos Masnachol	<ul style="list-style-type: none"> Mae'r strategaeth gaffael arfaethedig wedi'i nodi a'i hegluro'n glir Mae'r strategaeth yn cyflawni yn erbyn egwyddorion caffael y Bwrdd Uchelgais Economaidd Mae sgôp i gyflawni bargaen a fyddai'n bodloni amcanion y prosiect a sicrhau gwerth am arian Mae'r fargen bosib wedi cael ei hystyried mewn digon o fanylder Mae'n debygol y bydd y fargen bosib yn dderbyniol ac y bydd modd i'r sector preifat ei chyflawni; bydd profi'r farchnad 	<p>Gan Caffael:</p> <ul style="list-style-type: none"> Cadarnhau sgôp y gwaith ar gyfer Ymgynghorydd Cronfa yn ystod y wedd weithredol <p>Erbyn FBC:</p> <ul style="list-style-type: none"> Ddim ar hyn o bryd

Adran OBC	Crynodeb o Asesiad y PMO, Asesiad y Bwrdd Prosiect a Rhaglen	Prif Argymhellion
	yn anffurfiol yn ychwanegu sicrwydd i'r broses <ul style="list-style-type: none"> Mae'r achos masnachol yn ymdrin â gwedd weithredol deilliannau'r prosiect 	
Achos Ariannol	<ul style="list-style-type: none"> Mae dadansoddiad o gostau'r prosiect wedi'i ddarparu Mae'n glir o le y daw'r cyllid cyfalaf ar gyfer y prosiect Mae arfarniad ariannol wedi'i gynnwys ar gyfer yr opsiwn a ffafrir Mae dadansoddiad o gostau gweithredol (refeniw) ac incwm wedi'i gynnwys Mae'n glir lle mae'n debygol y daw'r cyllid gweithredol arfaethedig ar gyfer y prosiect, ond mae peth ansicrwydd yn parhau o ran y ffynhonnell 	Gan Caffael: <ul style="list-style-type: none"> Ddim ar hyn o bryd Erbyn FBC: <ul style="list-style-type: none"> Cadarnhad o ffynhonnell y cyllid refeniw ar gyfer dwy flynedd gyntaf y wedd weithredol
Achos Rheolaeth	<ul style="list-style-type: none"> Mae trefniadau llywodraethu clir (e.e. rheoli prosiect) yn eu lle ar gyfer y wedd cyflawni prosiect Mae trefniadau priodol yn eu lle ar gyfer rheoli a monitro risg Cymerwyd cyngor proffesiynol allanol i gefnogi'r prosiect (e.e. astudiaethau dichonoldeb, cyngor cyfreithiol, ac ati) Mae gweithdrefnau rheoli newid yn eu lle Mae cynlluniau adnoddau clir (e.e. rheoli, staffio) yn eu lle ar gyfer gwedd weithredol y prosiect Mae cynlluniau yn eu lle ar gyfer gwireddu buddion, monitro ac arfarnu 	Gan Caffael: <ul style="list-style-type: none"> Ystyried sut all prifysgolion sy'n bartneriaid ac eraill gefnogi gyda diwydrwydd dyledus ac allyriadau a gweithgareddau bioamrywiaeth. Erbyn FBC: <ul style="list-style-type: none"> Cynllun ymgysylltu â rhan-ddeiliaid i'w ddatblygu ymhellach gyda pherchnogaeth glir er mwyn ei yrru ymlaen I adolygu perchnogaeth risg wrth symud ymlaen gan bod y rhan fwyaf gyda SRO ar hyn o bryd Ystyried sut ellir rhoi cefnogaeth parodrwydd buddsoddwyr i ymgeiswyr i'w helpu i ddatblygu cyflwyniadau
Methodoleg Newid Hinsawdd a Bioamrywiaeth	<ul style="list-style-type: none"> Cynllun i ddod ag arbenigwr i mewn ar ôl yr OBC i ymgorffori'r fethodoleg yn ym mhroses ymgeisio'r gronfa. 	Gan Caffael: <ul style="list-style-type: none"> Ddim ar hyn o bryd Erbyn FBC: <ul style="list-style-type: none"> Ddim ar hyn o bryd

7.2. Prif Risgiau a Lliniaru

- 7.2.1. Mae Adran 1.9, 2.9 a 4.4 yr OBC yn disgrifio risgiau allweddol y prosiect ac amlinellid o'r strategaeth lliniaru, fel y crynhoir isod. Disgwylir i'r risgiau gael eu datrys neu eu lleihau cyn i'r FBC gael ei gyflwyno.

Risgiau	Lliniaru
<p>Os oes diffyg ceisiadau addas am gyllid Ynni Lleol Blaengar, mae risg na fydd Amcanion Gwario'r Prosiect yn cael eu cyflawni.</p>	<ul style="list-style-type: none"> - Mae'r ffordd ymlaen a ffafrir yn seiliedig ar gronfa agored yn hytrach na chronfa wedi'i thargedu er mwyn osgoi rhoi disgowntn diangen ar gyfleoedd buddsoddi da. Bydd y gronfa'n hyblyg a bydd cyfle i ymestyn y cyfnod os oes angen. [WEDI CAU] - Cwblhaodd ANW astudiaethau dichonolrwydd SLES ac SOC's ar gyfer y 4 ardal ALL yng Ngogledd Cymru gyda chyllid CRF - bydd hyn yn helpu i adnabod prosiectau posib a chodi ymwybyddiaeth o'r prosiect SLE. [WEDI CAU] - Roedd yr holiadur ymchwil y farchnad yn darparu gwell dealltwriaeth o'r galw am gyllid a'r math o gyllid oedd ei angen. [WEDI CAU] - Datblygir achos busnes prosiect cadarn yn unol â'r model Pum Achos Busnes i asesu'r opsiynau yn llwyr gyda mewnbwn gan ran-ddeiliaid allweddol i sicrhau bod yr holl opsiynau posib yn cael eu hystyried a'u hasesu yn erbyn yr Amcanion Gwario, a'u bod yn cyflawni gwerth am arian ac yn fforddiadwy. [PARHAUS] - Bydd y gan y prosiect gynllun marchnata, ymgysylltu â rhan-ddeiliaid a chyfathrebu cadarn yn ei le i godi ymwybyddiaeth a hyrwyddo cyfleoedd a buddion. [PARHAUS] - Bid SPF wedi'i wneud am gyllid i ddarparu cefnogaeth parodrwydd buddsoddwyr i gefnogi busnesau a sefydliadau cymunedol i ddatblygu eu cynigion. [PARHAUS]
<p>Os nad oes modd trosoli buddsoddiad preifat a chyhoeddus; mae risg na fydd Amcanion Gwario'r Prosiect (swyddi, buddsoddiad, arbed carbon a pherchnogaeth leol) yn cael eu cyflawni.</p>	<ul style="list-style-type: none"> - Dosbarthwyd holiadur ymchwil y farchnad i ran-ddeiliaid i ennyn gwell dealltwriaeth o'r galw am gyllid a'r math o gyllid sydd ei angen a lle y gallai cyllid arall wedi'i drosoli ddod. [WEDI CAU] - Strwythur y gronfa wedi'i dylunio er mwyn cael y cyfleoedd cyd-fuddsoddi mwyaf. [WEDI CAU] - Datblygir achos busnes prosiect cadarn yn unol â'r model Pum Achos Busnes i sicrhau bod yr allbynnau yn cyflawni gwerth am arian ac yn fforddiadwy. [PARHAUS] - Bydd yr achos busnes hefyd yn edrych ar ffrydiau cyllido posib eraill a allai ymgeiswyr gael atynt / eu defnyddio, fel arian cyfatebol i gyllid y Cynllun Twf. Bydd y darpar ymgeiswyr yn cael gwybod am gyfleoedd, a gellir sefydlu partneriaeth bosib â chyllidwyr eraill i helpu i hwyluso trosoledd. [PARHAUS] - Ymgysylltu â chyflawnwyr allweddol y cronfeydd a'r cynnyrch ariannol presennol i archwilio cyfleoedd partneriaeth a allai arwain at drosoli buddsoddiad ychwanegol neu ddatrysiadau cyd-ariannu. [PARHAUS]
<p>Os oes diffyg capasiti adnoddau a gallu sgiliau yn y tîm prosiect, rhanbarth, cadwyn gyflenwi a rhan-ddeiliaid eraill (PMO, Partneriaid, perchnogion allbynnau), mae risg na fydd allbynnau'n cael eu cyflawni o fewn graddfeydd amser y Cynllun Twf.</p>	<ul style="list-style-type: none"> - Mae gan y prosiect reolwr prosiect dynodedig a chefnogaeth dda yn y PMO a chyllid yn ei le ar gyfer y cam datblygu FBC. [WEDI CAU] - Mae partneriaid y Bwrdd Uchelgais yn cael eu cynrychioli ar y bwrdd prosiect, bwrdd rhaglen, bwrdd portffolio a'r Bwrdd Uchelgais a bydd materion yn ymwneud â chapasiti a gallu yn cael eu esgoli i fyny'r byrddau. [WEDI CAU] - Defnyddir Sell2wales, a bydd cronfa ddata gynyddol y PMO o arbenigwyr yn cael ei hysbysu o gyfleoedd tendro i ddarparu cefnogaeth arbenigol i ddatblygiad a chyflwyniad y prosiect. [PARHAUS] - Arbenigwr y gronfa yn cael ei gynnwys i gynorthwyo â datblygu'r Achos Busnes a bydd Ymgynghorydd y Gronfa yn cael ei gaffael ar ôl cymeradwyo'r OBC. [PARHAUS] - Bid SPF wedi'i wneud am gyllid i ddarparu cefnogaeth parodrwydd buddsoddwyr. [YN MYND RHAGDDO]
<p>Os na chaiff buddion prosiectau eu gwireddu yn lleol (swyddi lleol, cyfleoedd cadwyn gyflenwi leol,</p>	<ul style="list-style-type: none"> - Bydd y prosiect yn ymgysylltu â'r Bartneriaeth Sgiliau Rhanbarthol a darparwyr Addysg y Cynllun Twf er mwyn adnabod y math o sgiliau sydd eu hangen a'r amserlenni ar gyfer swyddi newydd posib, fel bod modd rhoi cynlluniau ac adnoddau perthnasol yn eu lle i gynnig cyfleoedd lleol. [PARHAUS]

buddsoddiad lleol), yna mae risg nad yw'r prosiect yn cyfrannu at amcanion y Cynllun Twf ar gyfer Gogledd Cymru.	<p>- Bydd y prosiect yn ymgysylltu â chynrychiolwyr y gadwyn gyflenwi a nodwyd yn y cynllun ymgysylltu â rhan-ddeiliaid er mwyn eu hysbysu o gyfleoedd. [PARHAUS]</p> <p>- Bydd y prosiect yn datblygu cynllun gwireddu buddion i reoli, tracio a gwireddu'r buddion fel sydd wedi'u nodi yn yr achos busnes. [PARHAUS]</p> <p>- Bydd y prosiect yn datblygu cynllun caffael sy'n cynnwys strategaeth gwerth cymdeithasol gyda arbenigwr caffael y PMO. [PARHAUS]</p>
Os bydd ymyrraeth fwriadedig cronfa yn dyblygu, neu'n gorgyffwrdd â ffynonellau cyllid eraill sydd ar gael i ran-ddeiliaid, mae risg y bydd cyllid y Cynllun Twf yn disodli cyfleoedd i ddod â buddsoddiad pellach i'r rhanbarth.	<p>- <i>Strwythur y gronfa (cronfa ymbarél) wedi'i dylunio i fod yn hyblyg ac addasadwy [WEDI CAU]</i></p> <p>- Mapio cynlluniau cefnogi a ffynonellau cyllido presennol i'w ystyried yn ystod y broses o ddatblygu achos busnes. [PARHAUS]</p> <p>- Ymgysylltu â phrif gyflawnwyr y cronfeydd presennol i sicrhau bod gan y prosiect syniad o'r cronfeydd mewn datblygiadau sy'n debygol o ddod yn weithredol yn y byrdymor a'u hystyried yn ystod y broses o ddatblygu'r achos busnes. [PARHAUS]</p>
Os na fydd y cyllid refeniw sydd ei angen i ymdrin â'r costau rhedeg cychwynnol yn cael ei adnabod a'i sicrhau, mae risg na fydd modd i'r gronfa lansio a pharhau i weithredu am oes y gronfa a chyflawni yn erbyn yr amcanion gwario.	<p>- <i>Bydd y prosiect yn defnyddio incwm refeniw o fenthyciadau i ariannu costau gweithredol a bydd yn ymdrin ag unrhyw gronfeydd wrth gefn neu fenthyciadau a ddefnyddiwyd i ymdrin â'r bwlch yn ystod y flwyddyn neu ddwy gyntaf o weithredu. Mae'r cyllid ar gyfer y flwyddyn gyntaf o weithredu, cyn i ddychweliadau refeniw gael eu creu, wedi'u nodi. [WEDI CAU]</i></p> <p>- <i>Refeniw yn cael ei adnabod o gronfeydd wrth gefn prosiectau'r PMO i ymdrin â'r bwlch cyllido ar gyfer y flwyddyn gyntaf o weithredu. [WEDI CAU]</i></p> <p>- <i>Mae'r derbyniad cyllid a ragwelir ar gyfer blwyddyn 1 wedi'i leihau yn y modelu ariannol er mwyn adlewyrchu derbyniad graddol o gyllid ym mlwyddyn 1. [WEDI CAU]</i></p> <p>- Os oes angen am gyllid refeniw y tu hwnt i'r flwyddyn gyntaf, bydd yr opsiynau a ganlyn yn cael eu hystyried:</p> <ul style="list-style-type: none"> • Defnyddio cyllid cyfalaf y prosiect • Defnyddio cyllideb datblygu prosiect ANW • Defnyddio cronfeydd wrth gefn Uchelgais Gogledd Cymru • Defnyddio grant y Cynllun Twf 1.5% PMO top slice • Cyllid gan bartneriaid Uchelgais Gogledd Cymru • Cyllid gan Lywodraeth Cymru / Llywodraeth y DU <p>neu gyfuniad o'r uchod [PARHAUS]</p>

8. AMSERLEN Y PROSIECT A'R CAMAU NESAF

Gweithgaredd	Dyddiadau Targed
Penderfyniad cymeradwyo OBC y Bwrdd Uchelgais Economaidd	24 Mawrth 2023
Profi'r Farchnad yn Anffurfiol gydag ymgynghorwyr y gronfa	Maw - Ebr 2023
Caffael Ymgynghorydd Cronfa ac Ymgynghorydd/Ymgynghorwyr FBC	Mai - Awst 2023
Cyflwyno FBC Drafft	Hyd / Tach 2023
Adolygiad Porth 3 (i'w gadarnhau)	Tach / Rhag 2023
Adolygiad y PMO, y Bwrdd Prosiect a'r Bwrdd Rhaglen o'r FBC	Tach / Rhag 2023
Bwrdd Portffolio yn ystyried y FBC	Rhag 2023 / Ion 2024
Y Bwrdd Uchelgais yn ystyried y FBC (penderfyniad ariannu)	Rhag 2023 / Ion 2024
Lansio'r gronfa	Ion/Chwe 2024
Cau'r gronfa	Diwedd 2028/29
Gwerthusiad terfynol	Diwedd 2033

9. GOBLYGIADAU ARIANNOL

- 9.1. Mae'r prosiect Ynni Lleol Blaengar yn un o'r prosiectau sydd wedi'u cynnwys o fewn Achos Busnes y Portffolio gyda £25m o gyllid cyfalaf wedi'i glustnodi dros dro i gefnogi'r prosiect, yn ddarostyngedig i gymeradwyaeth derfynol yr achos busnes llawn.
- 9.2. Nid oes goblygiadau ariannol uniongyrchol o gymeradwyo'r OBC, fodd bynnag, mae hyn yn cynrychioli carreg filltir arwyddocaol ar gyfer y prosiect a phe byddai'r Bwrdd yn cymeradwyo'r achos busnes, bydd angen gwaith pellach i ddiweddarau'r achos busnes ar ôl derbyn y caniatâd i ddarparu eglurder ar y costau, y risgiau a'r buddion sydd ynghlwm â'r prosiect cyn i'w Bwrdd wneud penderfyniad buddsoddi terfynol.
- 9.3. Bydd y costau refeniw sy'n gysylltiedig ag ymgymryd â'r broses gaffael a datblygu'r FBC yn cael eu talu allan o gyllideb gytunedig y Swyddfa Rheoli Portffolio.
- 9.4. Cynigir bod yr incwm refeniw sy'n cael ei greu gan y Gronfa drwy ffioedd llog yn ymdrin â'r holl gostau mewnol am adnoddau a chostau mewnol ar gyfer rheoli ynghyd ag unrhyw ffioedd a thaliadau trafodion sydd ddim yn cael eu codi ar ymgeiswyr. Fodd bynnag, mae gofyn am arian refeniw cychwynnol o c£150,000 i gwrdd â'r costau gweithredol yn ystod y cyfnod lansio a blwyddyn weithredu lawn gyntaf y Gronfa fydd yn cael eu cwrdd o gronfeydd wrth gefn prosiect y Swyddfa Rheoli Portffolio. Bydd unrhyw refeniw dros ben sy'n cael ei gynhyrchu gan y prosiect drwy ffioedd llog yn cael eu cadw gan y Swyddfa Rheoli Portffolio mewn blynyddoedd i ddod.

10. GOBLYGIADAU CYFREITHIOL

- 10.1. Mae'r gwaith o ddatblygu'r achos busnes a'r prosesau sicrwydd wedi'i wneud yn unol â gofynion cytundeb terfynol y Cynllun Twf.
- 10.2. Mae cais wedi'i wneud am gyngor cyfreithiol allanol ar y prosiect i gadarnhau gallu'r Bwrdd i fuddsoddi yn y prosiect mewn modd sy'n cydymffurfio â rheoli cymhorthdal (cymorth gwladwriaethol). Mae'r cyngor cychwynnol yn cael ei adolygu a bydd yn llywio'r gwaith sy'n arwain at gyflwyno'r FBC. Efallai y bydd angen comisiynu cyngor cyfreithiol pellach ar ôl derbyn yr FBC cyn i'r Bwrdd wneud penderfyniad buddsoddi terfynol.
- 10.3. Pe byddai'r Bwrdd yn cymeradwyo'r achos busnes amlinellol, caiff y dogfennau perthnasol eu cyflwyno i Lywodraeth Cymru a Llywodraeth y DU i gymeradwyo'r broses sicrwydd cyn y gall y prosiect frw ymlaen i'r cam nesaf.

11. ASESIAU EFFAITH

- 11.1. Mae asesiad effaith integredig (Atodiad B) wedi'i wneud i asesu effaith y prosiect ar yr iaith Gymraeg, cydraddoldeb ac yn erbyn Deddf Cenedlaethau'r Dyfodol. Ni chafodd unrhyw effeithiau negyddol eu hadnabod drwy'r asesiad.

ATODIADAU:

Atodiad A	Achos Busnes Amlinellol - 'Smart Local Energy OBC V1.1'
Atodiad B	Asesiad Effaith Integredig

DOGFENNAU CEFNDIROL (mae rhai dogfennau yn cynnwys gwybodaeth eithriedig):

- Atodiadau o'r Achos Busnes Amlinellol - 'Smart Local Energy OBC V1.1'
 - Traciwr Adolygu OBC - 'SLE_OBC_PMO Review Tracker rev1'
 - Adroddiad Adolygiad Porth 2 - 'NWGD Gate 2 Review AH 22 128 Version 7.0 to SRO'
-

YMATEB Y SWYDDOGION STATUDOL:**i. Swyddog Monitro - Awdurdod Lletya:**

"Mae cyflwyno CBA i'w ystyried gan y Bwrdd yn gam allweddol er gweithredu y Gytundeb Twf. Cam interim yw hon tuag at baratoi Cynllun Busnes Terfynol a chadarnhau'r ariannu. Tanlinelli'r y risgiau â'r elfennau fydd angen eu cadarnhau cyn cyflwyno Achos Busnes Terfynol mewn modd priodol yn yr adroddiad. Bydd cadarnhau y sefyllfa gyfreithiol derfynol ynglŷn a rheolaeth cymorth dal yn rhan o'r gwaith yma. Fel rhan o'r gwaith bydd angen paratoi cytundeb ariannu sydd yn ddogfen gyfreithiol allweddol I ddiffinio a sicrhau disgwyliadau y Bwrdd o ran cyflawni a'r dull o gyflawni'r prosiect."

ii. Swyddog Cyllid Statudol (Swyddog Adran 151 yr Awdurdod Lletya):

"Gwelir o'r dogfennau sydd wedi eu cyflwyno fod gwaith manwl iawn wedi cael ei gyflawni wrth ddarparu'r Cynllun Busnes Amlinellol hwn. Credaf fod y risgiau ariannol ac anariannol perthnasol wedi cael sylw dilys, ac mae trefniadau lliniaru priodol yn eu lle, neu wedi cael eu hamlinellu.

Rwyf yn fodlon â chywirdeb ariannol yr wybodaeth sydd wedi ei gyflwyno, yn enwedig Rhan 4 o'r Cynllun Busnes Amlinellol, sef yr Achos Ariannol. Bydd gwaith yn parhau ar yr holl agweddau hyn yn ystod datblygu'r Cynllun Busnes Terfynol. Gallaf gadarnhau mai arian cyfalaf yn unig yw pecyn ariannu y Cynllun Twf.

Felly, ar sail y dystiolaeth rwyf wedi ei weld nid oes gennyf wrthwynebiad i'r penderfyniadau a geisir."



**Uchelgais
Gogledd Cymru
Ambition
North Wales**

**Ynni Lleol Blaengar /
Smart Local Energy**

***ACHOS BUSNES
AMLINELLOL***



**Cynllun Twf
Gogledd Cymru
North Wales
Growth Deal**

Tud. 39

CRYNODEB GWEITHREDOL

Ynni Lleol Blaengar / Smart Local Energy

Ynni Lleol Blaengar / Smart Local Energy**ACHOS BUSNES AMLINELLLOL (OBC)**

UWCH BERCHENNOG CYFRIFOL (SRO):	Geraint Edwards
Rheolwr Prosiect:	Elgan Roberts
Sefydliad:	Uchelgais Gogledd Cymru

Fersiwn	Dyddiad	Nodiadau
DR1	10/11/2022	Drafft Cyntaf
DR1.1	29/11/2022	Drafft wedi'i ddiweddarau
DR1.2	22/12/2022	Cyflwynwyd ar gyfer Adolygiad PMO
DR1.3	30/01/2023	Rhannau a ganlyn wedi'u hychwanegu: <ul style="list-style-type: none"> • 2.8 Datblygu'r Opsiwn a Ffariwyd • 5.2 Rheoli'r Gronfa Rhannau a ganlyn wedi'u diweddarau: <ul style="list-style-type: none"> • 1.6 Anghenion Busnes • 4.3 Gofynion Refeniw
DR1.3.1	08/02/2023	Rhannau a ganlyn wedi'u hychwanegu: <ul style="list-style-type: none"> • Crynodeb Gweithredol
DR1.4	24/02/2023	Wedi'i ddiweddarau i adlewyrchu argymhellion yn dilyn adolygiadau a wnaed gan y PMO, Bwrdd Prosiect, Bwrdd Rhaglen a'r Tîm Adolygu Porth
V1.0	24/02/2023	Wedi'i gyflwyno i'w ardystio gan y Byrddau Prosiect, Rhaglen a Phortffolio
DR2.0	09/03/2023	Man ddiweddariadau a chywiriadau yn dilyn y Byrddau Prosiect, Rhaglen a Portffolio
V1.1	10/03/2023	Wedi gyflwyno i gymeradwyo gan y Bwrdd Uchelgais

	Enw	Dyddiad
Paratowyd gan:	Rheolwr Prosiect (Elgan Roberts)	Rhag 2022
Adolygwyd gan:	Swyddfa Rheoli Portffolio	Ion 2023
Adolygwyd gan:	Bwrdd Prosiect	Chwe 2023
Adolygwyd gan:	Bwrdd Rhaglen	Chwe 2023
Adolygwyd gan:	Tîm Adolygiad Porth	Chwe 2023
Ardystiwyd gan:	Bwrdd Prosiect	24 Chwe 2023
Ardystiwyd gan:	Bwrdd Rhaglen	01 Maw 2023
Ardystiwyd gan:	Bwrdd Portffolio	03 Mawr 2023
Ardystiwyd gan:	Bwrdd Cyflawni Busnes	14 Maw 2023
Cymeradwywyd gan:	Bwrdd Uchelgais Economaidd	

CRYNODEB GWEITHREDOL

Ynni Lleol Blaengar / Smart Local Energy

Cynnwys

Crynodeb Gweithredol..... 4

Ffigur 1 - Y Broses Datblygu Achos Busnes **Error! Bookmark not defined.**

Ffigur 2 - Model Rhesymeg y Prosiect Ynni Lleol Blaengar5

Ffigur 3 - Egwyddorion dylunio allweddol ar gyfer y Gronfa11

CRYNODEB GWEITHREDOL

Ynni Lleol Blaengar / Smart Local Energy

Crynodeb Gweithredol

Y penderfyniad a geisir

Mae cymeradwyaeth yn cael ei geisio i fwrw ymlaen â'r opsiwn a ffafrir ar gyfer Ynni Lleol Blaengar drwy'r cam caffael a pharatoi'r Achos Busnes Llawn ar gyfer yr ymyrraeth a ganlyn:

Sefydlu cronfa £25m i'w buddsoddi ar draws pob maes ymyrraeth sy'n alinio â'r Strategaeth Ynni Rhanbarthol. Cronfa sy'n cael ei gweinyddu gan Uchelgais Gogledd Cymru dros gyfnod o hyd at 10 mlynedd. Cyllid cyfalaf a ddyrannir drwy grantiau, benthyciadau neu offerynnau ariannol eraill, gyda tharged o 75% arian cyfatebol fel cyfartaledd ar draws y gronfa.

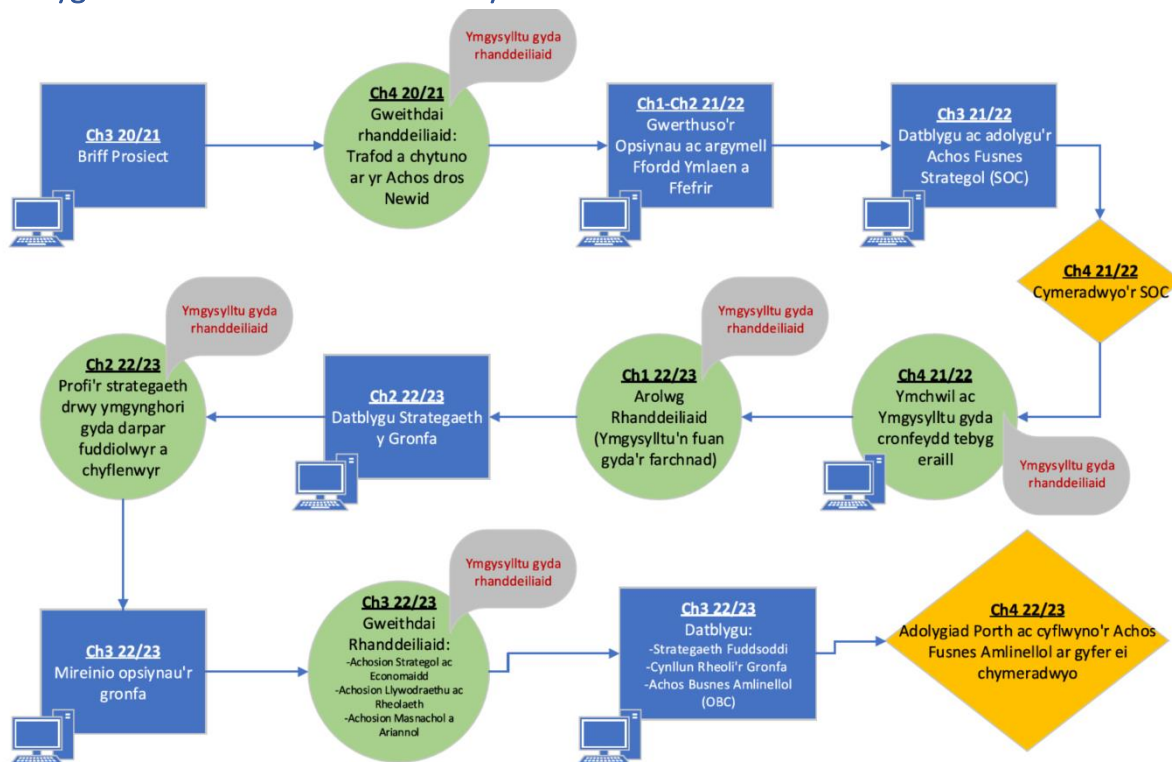
Cyflwynir yr Achos Busnes Llawn am gymeradwyaeth yn y Gaeaf 2023/24.

Trosolwg

Diben yr Achos Busnes Amlinellol hwn oedd adnabod yr opsiwn a ffafrir ar gyfer y prosiect Ynni Lleol Blaengar sy'n alinio â nod y prosiect o greu ffyniant yng Ngogledd Cymru drwy gefnogi a galluogi datrysiadau ynni glân a datgarboneiddio.

Mae'r prosiect Ynni Lleol Blaengar yn un o bum prosiect o fewn rhaglen Ynni Carbon Isel Cynllun Twf Gogledd Cymru. Mae £25 miliwn o Gyllid Cyfalaf y Cynllun Twf wedi'i ddyrannu i'r prosiect, gyda tharged o gyfanswm buddsoddiad o £106.2M.

Datblygu'r Achos Busnes - Y Broses Hyd Yma

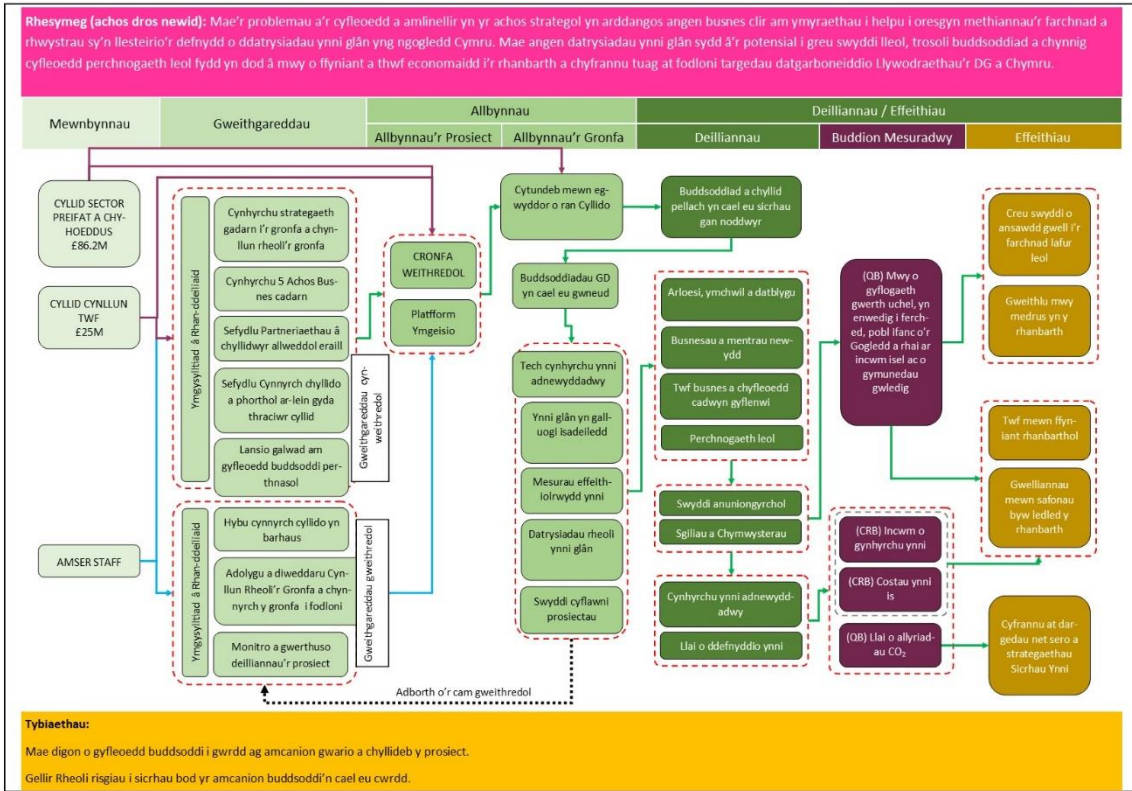


Ffigur 1 – Datblygu'r Achos Busnes

CRYNODEB GWEITHREDOL

Ynni Lleol Blaengar / Smart Local Energy

Model Rhesymerg y Prosiect



Ffigur 2 - Model Rhesymerg y Prosiect Ynni Lleol Blaengar

CRYNODEB GWEITHREDOL

Ynni Lleol Blaengar / Smart Local Energy

Yr Achos Strategol

Amcanion Gwariant

Mae amcanion gwario y prosiect fel a ganlyn:

Tabl 1 - Amcanion gwario'r prosiect

Amcan Gwariant Gyntaf y Prosiect Creu Swyddi	Creu 156-193 o swyddi newydd yng Ngogledd Cymru sy'n gysylltiedig â chyflawni a gweithredu datrysiadau ynni glân sy'n cyfrannu at GVA ychwanegol net o £110-134M erbyn 2036.
Ail Amcan Gwariant y Prosiect Buddsoddiad	Cyflawni cyfanswm buddsoddiad o £101-111M mewn datrysiadau ynni glân yng Ngogledd Cymru erbyn 2036.
Trydydd Amcan Gwariant y Prosiect Arbedion Carbon	Creu 130,000-170,000 tonnelli o arbedion carbon o well effeithiolrwydd a datgarboneiddio systemau ynni yng Ngogledd Cymru gan ddefnyddio amrediad eang o ddatrysiadau erbyn 2036.
Pedwerydd Amcan Gwariant y Prosiect Perchnogaeth Leol	Sefydlu elfen o berchnogaeth leol gryf a chynaliadwy tuag at yr asedau ynni glân newydd a gyflwynir ac a gefnogir drwy sicrhau bod amcan polisi perchnogaeth leol a chydberchnogaeth Llywodraeth Cymru yn cael ei bodloni neu y rhagorir arni gan bob buddsoddiad prosiect ¹ .

Mae amcanion gwariant y prosiect Ynni Lleol Blaengar (SLE) yn cyfrannu at y Rhaglen Ynni Carbon Isel a'r Amcanion Gwariant Portffolio Strategol o greu swyddi, GVA ychwanegol, cyflawni Buddsoddiad a lleihau Allyriadau Carbon. Felly, mae'r prosiect Ynni Lleol Blaengar yn cefnogi strategaeth y sefydliad ac yn alinio â'r achos strategol a nodir yn Achos Busnes y Rhaglen Ynni Carbon Isel.

Anghenion Busnes

Creu Swyddi - Mae angen creu a diogelu'r nifer uchaf o swyddi carbon isel o ansawdd uchel yng Ngogledd Cymru wrth i ni symud tuag at sero net a sicrhau cyfran deg o'r 25,100 o swyddi carbon isel a ddisgwyllir yng Nghymru erbyn 2050 (Gwaith Ymchwil y Grid Cenedlaethol²). Gallai'r swyddi hyn fod yn rhai i weithredu a rheoli'r datrysiadau neu fod yn swyddi anuniongyrchol yn y gadwyn gyflenwi leol.

Buddsoddiad - Mae angen ymyrraeth gan y Cynllun Twf i ddarparu conglfaen a galluogi buddsoddiad mewn datrysiadau ynni glân sy'n denu ac yn datgloi cyllid ac arian pellach i oresgyn methiannau presennol y farchnad; a buddsoddi mewn datrysiadau ynni glân sydd â'r potensial i ddenu buddsoddiad pellach unwaith y bydd yn weithredol.

Arbedion Carbon - Mae angen ymyrraeth gan Uchelgais Gogledd Cymru i gyfrannu at dargedau datgarboneiddio Llywodraethau'r DG a Chymru a helpu i wyrdroi'r tueddiad o ddefnyddio llai o ddulliau adnewyddadwy yng Nghymru ers 2015 yn sgil methiannau'r farchnad. Gall Gogledd Cymru

¹Yn unol â 'Local and shared ownership of energy projects in Wales: Guidance for developers, local communities & decision-makers'

²[Building the Net Zero Energy Workforce | National Grid Group](#)

CRYNODEB GWEITHREDOL

Ynni Lleol Blaengar / Smart Local Energy

fod ar flaen y gad gyda'i arbenigedd mewn datrysiadau ynni glân, cadwyn gyflenwi ynni glân gadarn a busnesau sydd wedi datgarboneiddio sy'n gystadleuol.

Perchnogaeth Leol - Mae cyfle am ymyrraeth gan Uchelgais Gogledd Cymru i gynyddu perchnogaeth leol o asedau ynni glân yng Ngogledd Cymru. Mae asedau ynni glân mewn perchnogaeth leol yn rhoi cyfle cryf i gadw cyfoeth yn economi leol gogledd Cymru, cyfrannu at ffyniant a rhoi budd gwirioneddol i gymunedau.

Galw am y Prosiect

Cynhaliodd Uchelgais Gogledd Cymru arolwg ymchwil i'r farchnad yn 2022 i ennyn gwell dealltwriaeth o'r math o brosiectau ynni glân oedd dan ystyriaeth i'w datblygu yng ngogledd Cymru, gan bwy, pa bryd, a'r gefnogaeth gyllido angenrheidiol. O'r 57 ymateb a dderbyniwyd, roedd 92% yn edrych i fuddsoddi yn eu prosiect arfaethedig dros y 4 blynedd nesaf. Daeth 70% o'r ymatebion o fusnesau sector preifat, 19% o sefydliadau cymunedol ac 11% o sefydliadau sector cyhoeddus.

Sgôp Posib

Er mwyn canolbwyntio ar anghenion busnes sy'n benodol i Ogledd Cymru, mae'r sgôp o ymyrraethau posib wedi'u halinio â gweledigaeth Strategaeth Ynni Rhanbarthol Gogledd Cymru. Mae'r sgôp yn ymdrin â'r meysydd ymyrraeth posib sydd wedi'u hadnabod ar hyn o bryd fel y camau gweithredu gyda'r blaenoriaeth uchaf y gellir eu cymryd i gefnogi'r ymdrechion sy'n cael eu gwneud i'r rhanbarth symud tuag at allyriadau sero net erbyn 2050. Mae'r meysydd ymyrraeth yn syrthio o fewn y pedair thema a nodwyd gan Strategaeth Ynni Gogledd Cymru:

1. Ynni Domestig
2. Ynni Masnachol a Diwydiannol
3. Trafnidiaeth
4. Cynhyrchu Ynni Adnewyddadwy

Prif fanteision posib

Mae'r buddion hyn sy'n arwain o'r prif ddeilliannau yn greiddiol i'r prosiect ac wedi'u cysylltu'n uniongyrchol at yr amcanion gwariant:

Tabl 2 - Prif fuddion y prosiect1

Budd	Buddiolwr
Cynnydd mewn cyflogaeth gwerth uchel, yn arbennig ar gyfer merched, pobl ifanc o'r Gogledd a'r rhai o gymunedau gwledig incwm isel (Budd Mesuradwy)	Trigolion G Cymru
Incwm o gynhyrchu ynni (Budd Gwireddu Arian Parod)	Trigolion, busnesau a sefydliadau yng Ngogledd Cymru
Llai o gostau ynni (Budd Gwireddu Arian Parod)	Trigolion, busnesau a sefydliadau yng Ngogledd Cymru
Gostyngiad mewn Allyriadau CO2 (Budd Mesuradwy)	Cymdeithas ledled y DG

CRYNODEB GWEITHREDOL

Ynni Lleol Blaengar / Smart Local Energy

Prif risgiau posib

Dyma'r prif risgiau sy'n gysylltiedig â chyflawni deilliannau'r prosiect sy'n bodoli er gwaethaf yr opsiynau sy'n cael eu hystyried yn yr achos economaidd:

Tabl 3 - Prif risgiau'r prosiect

Risgiau
Os bydd diffyg ceisiadau addas ar gyfer y gronfa Ynni Lleol Blaengar, mae risg na fydd Amcanion Gwario'r Prosiect (swyddi, buddsoddiad, arbed carbon a pherchnogaeth leol) yn cael eu cyflawni.
Os nad oes modd trosoli buddsoddiad preifat a chyhoeddus; mae risg na fydd Amcanion Gwario'r Prosiect (swyddi, buddsoddiad, arbed carbon a pherchnogaeth leol) yn cael eu cyflawni.
Os oes diffyg capasiti adnoddau a gallu sgiliau yn y tîm prosiect, rhanbarth, cadwyn gyflenwi a rhanddeiliaid eraill (PMO, Partneriaid, perchnogion allbynnau), mae risg na fydd allbynnau'n cael eu cyflawni o fewn graddfeydd amser y Cynllun Twf.
Os na chaiff buddion prosiectau eu gwireddu yn lleol (swyddi lleol, cyfleoedd cadwyn gyflenwi leol, buddsoddiad lleol), yna mae risg nad yw'r prosiect yn cyfrannu at amcanion y Cynllun Twf ar gyfer Gogledd Cymru.
Os fydd ymyrraeth arfaethedig y cronfa yn cael ei ddyblygu, neu'n gorgyffwrdd â, ffynonellau cyllid eraill sydd ar gael i randdeiliaid; mae risg y bydd cyllid y Cynllun Twf yn disodli cyfleoedd i ddod â buddsoddiad ychwanegol i mewn i'r rhanbarth.

CRYNODEB GWEITHREDOL

Ynni Lleol Blaengar / Smart Local Energy

Yr Achos Economaidd

Ffactorau llwyddiant hanfodol

Mae ffactorau llwyddo hanfodol wedi'u cytuno ar gyfer y prosiect Ynni Lleol Blaengar:

Tabl 4 - Ffactorau Llwyddiant Hanfodol

Testun y Prif Ffactorau Llwyddiant Hanfodol	Ffactorau Penodol
Addasrwydd Strategol ac Anghenion Busnes	<ul style="list-style-type: none"> Rhaid iddo wneud cyfraniad sylweddol at gyflawni amcanion <u>Cynllun Twf Gogledd Cymru</u> a <u>Strategaeth Ynni Rhanbarthol Gogledd Cymru</u> Rhaid iddo gynnig potensial i arwain at fuddsoddiad/cyd-fuddsoddiad Rhaid iddo <u>ategu ymyraethau cenedlaethol a lleol presennol</u> sy'n cyflawni yn erbyn rhaglenni ynni carbon isel Rhaid iddo fod wedi alinio'n glir gydag angen a galw'r farchnad Rhaid iddo gynnal hyblygrwydd a medru addasu'r ymyraethau sydd wedi'u hariannu wrth i'r strategaeth ynni rhanbarthol a'r gyfres ehangach o ymyraethau cenedlaethol a lleol esblygui fodloni marchnad ddeinamig Rhaid iddo gefnogi cyfleoedd i ddefnyddio cynnyrch a dulliau arloesol sy'n cael eu harwain yn lleol Rhaid iddo gefnogi <u>perchnogaeth leol</u> asedau ynni adnewyddadwy a charbon isel (gan drigolion, busnesau a chymunedau Gogledd Cymru) Rhaid iddo greu cyfleoedd ar gyfer datblygu sgiliau a phrofiad cadwyni cyflenwi carbon isel yng Ngogledd Cymru Rhaid iddo gefnogi amcanion Newid Hinsawdd a Bioamrywiaeth y Bwrdd Uchelgais
Gwerth am Arian Posib	<ul style="list-style-type: none"> Rhaid iddo alluogi cyflawniad deilliannau economaidd (swyddi a buddsoddiad) a deilliannau amgylcheddol (arbedion allyriadau carbon) Rhaid iddo fod y ffordd fwyaf cost-effeithiol i gyflwyno'r gronfa
Capasiti a Gallu Cyflenwyr	<ul style="list-style-type: none"> Rhaid cael partneriaid cyflwyno fyddai'n fodlon/gallu cyflwyno'r prosiect Rhaid iddynt fod yn ddeniadol i reolwyr/ymgyngorwyr allanol y gronfa, neu fod yn addas i gael eu rheoli'n fewnol
Fforddiadwyedd Posib	<ul style="list-style-type: none"> Rhaid iddo medru cael ei gyflawni o fewn £25M o gyllid y Cynllun Twf
Cyflawnadwyedd Posib	<ul style="list-style-type: none"> Rhaid iddo fod yn gwbl weithredol ac wedi buddsoddi holl gyllid y Cynllun Twf erbyn 2035

Gwerthusiad economaidd

Cynhaliwyd gwerthusiad economaidd o'r rhestr fer hon o opsiynau a'r ffordd ymlaen sy'n cael ei ffafrio (a gyflwynir yn yr Achos Amlinellol Strategol):

Tabl 5 - Rhestr fer o opsiynau

Rhestr fer sy'n cael ei bwrw ymlaen at werthusiad economaidd					
Busnes fel Arfer	Gwneud y Lleiafswm - Un Prosiect Diffiniedig £12.5M	Ffordd Ymlaen a Ffafrir - Cronfa Fuddsoddi Carbon Isel Agored	Opsiwn Amgen - Nifer fechan o Brosiectau Diffiniedig	Opsiwn Amgen - Cronfa Fuddsoddi sy'n Canolbwyntio ar Un Maes Buddsoddi	Opsiwn Amgen - Cyllido drwy Grantiau a Benthyciadau yn unig
Dim gweithgarwch ychwanegol wedi'i gyllido	£12.5M wedi'i fuddsoddi mewn un prosiect; partner lleol neu	Cronfa £25M i'w buddsoddi ar draws pob maes sy'n alinio â'r	£25M wedi'i fuddsoddi mewn 1-3 o brosiectau carbon isel ar	Cronfa £25M i'w buddsoddi ar draws un maes wedi'i dargeddu	Cronfa £25M i'w buddsoddi ar draws pob maes sy'n alinio â'r

CRYNODEB GWEITHREDOL

Ynni Lleol Blaengar / Smart Local Energy

drwy'r Cynllun Twf	genedlaethol wedi'i gomisiynu i gyflawni; cyllido gan grant mewn cyfnodau 3 blynedd; gofyniad am 50% o arian cyfatebol	RES; wedi'i gweinyddu gan bartner lleol; cyllid yn cael ei ddyrannu dros gyfnod o hyd at 10 mlynedd; cyllid yn cael ei gynnig drwy grantiau, benthyciadau neu offerynnau ariannol eraill, gyda gofyniad am 75% o arian cyfatebol fel cyfartaledd ar draws y gronfa	raddfa fawr; partner lleol neu genedlaethol wedi'i gomisiynu i gyflawni; cyllido gan grant mewn cyfnodau o 3 blynedd; gyda gofyniad am 75% o arian cyfatebol ar draws y prosiect llawn	o'r RES; wedi'i gweinyddu gan bartner lleol; cyllid yn cael ei ddyrannu dros gyfnod o hyd at 10 mlynedd; cyllid yn cael ei gynnig drwy grantiau, benthyciadau neu offerynnau ariannol eraill, gyda gofyniad am 75% o arian cyfatebol fel cyfartaledd ar draws y gronfa	RES; wedi'i gweinyddu gan bartner lleol; cyllid yn cael ei ddyrannu dros gyfnod o hyd at 10 mlynedd; cyllid yn cael ei gynnig drwy grantiau neu fenthyciadau, gyda gofyniad am 75% o arian cyfatebol fel cyfartaledd ar draws y gronfa
--------------------	--	--	--	--	--

Mae Tabl 6 isod yn nodi canlyniadau'r gwerthusiad:

Tabl 6 - Crynodeb o werthusiad economaidd y rhestr fer o opsiynau

Ffactor	BAU	Gwneud y Lleiafswm	Ffordd Ymlaen a Ffafir	Opsiwn Amgen	Opsiwn Amgen	Opsiwn Amgen
Disgrifiad o'r opsiwn	Busnes fel Arfer	Un Prosiect Diffiniedig £12.5M	Cronfa Fuddsoddi Carbon Isel Agored (Senario A)	Nifer fechan o Brosiectau Diffiniedig	Cronfa Fuddsoddi sy'n Canolbwynti o ar Un Maes Buddsoddi	Cyllido drwy Grantiau a Benthyciadau yn unig
Dadansoddiad meintiol						
Cyfanswm costau sector cyhoeddus (£m NPV)	0	11.5	22.4	21.8	24	22.3
Cyfanswm buddion cymdeithasol ariannol (£m NPV)	0	22	87.1	43.7	82.9	74.2
Gwerth Cymdeithasol Presennol Net (£m NPV)	0	10.5	64.7	21.9	58.9	51.9
Cymhareb budd-cost (BCR) - Gogledd Cymru a'r DG	-	1.9	3.88	2.1	3.45	3.33
Buddion meintiol arwyddocaol						
Nifer y prosiectau a gefnogwyd	0	1	104	3	82	182
Cyfanswm y swyddi ychwanegol a grëwyd	0	65	229	131	235	196
Arbedion o'r Prosiectau Effeithiolrwydd Ynni (£m NPV)	0	2.8	13.1	4.2	9.6	16.5
Arbedion Carbon (tCO2)	0	30,000	149,300	48,600	132,500	168,500
Arbedion Carbon (£m NPV)	0	7.1	35.6	11.5	31.6	40

CRYNODEB GWEITHREDOL

Ynni Lleol Blaengar / Smart Local Energy

Yr Opsiwn a Ffafir

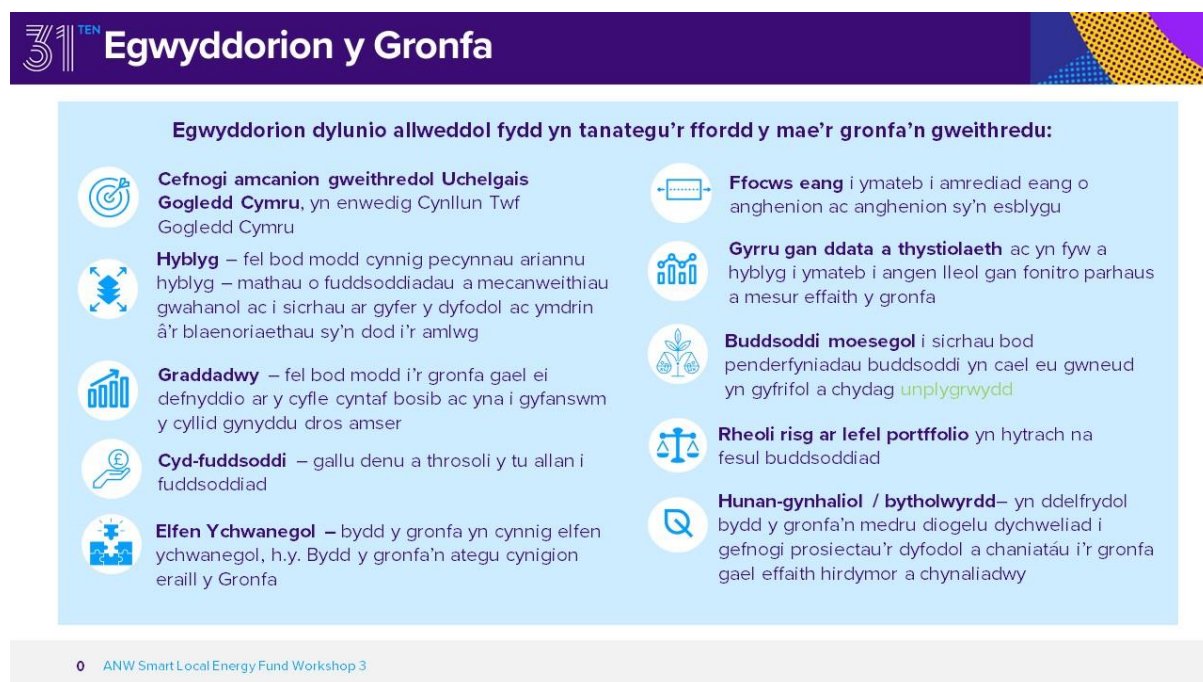
Yn seiliedig ar werthusiad y rhestr fer o opsiynau, cadarnheir mai'r dull a ddewiswyd i fwrw ymlaen ag ef fel yr Opsiwn a Ffafir yw'r ffordd ymlaen a ffafir gan y SOC; Cronfa Buddsoddi Carbon Isel Agored £25m.

Yr Opsiwn a Ffafir - Cronfa Fuddsoddi Carbon Isel Agored

Cronfa £25M i'w buddsoddi ar draws pob maes ymyrraeth sy'n alinio â'r Strategaeth Ynni Rhanbarthol. Cronfa sy'n cael ei gweinyddu gan Uchelgais Gogledd Cymru dros gyfnod o hyd at 10 mlynedd. Cyllid cyfalaf a ddyrennir drwy grantiau, benthyciadau neu offerynnau ariannol eraill, gyda tharged o 75% arian cyfatebol fel cyfartaledd ar draws y gronfa

Datblygu'r Opsiwn a Ffafir

Defnyddiwyd yr egwyddorion dylunio allweddol a ganlyn i danategu datblygiad yr opsiwn a ffafir sy'n alinio ag amcanion gwario'r prosiect a'r ffactorau llwyddiant hanfodol:



Ffigur 3 - Egwyddorion dylunio allweddol ar gyfer y Gronfa

Mae'r opsiwn a ffafir ar gyfer Cronfa Fuddsoddi Carbon Isel Agored wedi'i nodi isod. Aethpwyd ati i ddylunio'r opsiwn a ffafir yn fanwl drwy adeiladu ar y strategaeth ar gyfer y gronfa a ddatblygwyd gan y tîm prosiect, a chyda mewnbwn gan weithdai rhan-ddeiliaid allweddol:

CRYNODEB GWEITHREDOL

Ynni Lleol Blaengar / Smart Local Energy

Tabl 7 - Datrysiaid arfaethedig ar gyfer y gronfa

Datrysiaid y Gwasanaeth	Cronfa Ymbarél £25m		
	Is-gronfa Trydydd Sector	Is-gronfa Busnes	Is-gronfa Cynlluniau Mawr
Targed yr Is-gronfa	Sefydliadau nid-er-elw a grwpiau cymunedol sy'n ceisio buddsoddiad i: <ul style="list-style-type: none"> Gynhyrchu ynni adnewyddadwy a/neu leihau costau Darparu ynni i grwpiau dan anfantais neu grwpiau sy'n wynebu heriau economaidd 	Darparu cyllid dyled i fusnesau SME wedi'u lleoli yng Ngogledd Cymru sy'n: <ul style="list-style-type: none"> chwilio am gyllid i ddatgarboneiddio, cynhyrchu ynni adnewyddadwy neu leihau costau gweithredol ddarparwyr lleol o ddatrysiaid ynni adnewyddadwy/datgar boneiddio 	Buddsoddiad mewn prosiectau mwy sy'n gysylltiedig â ynni sydd wedi'u lleoli yng Ngogledd Cymru fel bod modd cyflawni trothwyon perchnogaeth, ymdrin â methiannau'r farchnad ac a fyddai'n briodol i gael eu hariannu gan amrediad o fuddsoddwyr
Amrediad Buddsoddi Unigol Cyllid y Cynllun Twf	£50k-£150k	£50k-£250k	£4m-£6m
Mathau o Brosiectau	<ul style="list-style-type: none"> Effeithlonrwydd Ynni Retrofit Cartref/Cymunedol Cynhyrchu ynni adnewyddadwy ar raddfa fechan (gwres a thrydanol) Datrysiaid Ynni Blaengar 	<ul style="list-style-type: none"> Effeithlonrwydd Ynni Gwelliannau i weithrediad y Busnes Cynhyrchu ynni adnewyddadwy ar raddfa fechan-canolog (gwres a thrydanol) Datrysiaid Ynni Blaengar 	<ul style="list-style-type: none"> Solar ar Raddfa Fawr Ynni Gwynt ar y Tir Ynni Morol Datrysiaid Ynni Blaengar
Hyd y gronfa	5 mlynedd (opsiwn i ymestyn yr is-gronfeydd os oes angen)		
Cyllid y Cynllun Twf wedi'i Ddyrannu	£5,000,000	£8,000,000	£12,000,000

CRYNODEB GWEITHREDOL

Ynni Lleol Blaengar / Smart Local Energy

Yr Achos Masnachol

Bydd y prosiect yn dilyn strategaeth fasnachol a rheolau caffael cyhoeddus Uchelgais Gogledd Cymru fel y nodir yn Achos Busnes y Portffolio. Bydd egwyddorion caffael Uchelgais Gogledd Cymru yn tanatagu'r gweithgarwch masnachol a chaffael o fewn y prosiect hwn.

Gweithgareddau Caffael

Dyma'r gweithgareddau caffael i gefnogi cynhyrchiad yr Achos Busnes Llawn:

Tabl 8 - Gweithgareddau caffael i gefnogi'r FBC

Allbynnau	Angen Arbenigwr (Rôl)	Cylch Gwaith
Cynllun Rheoli'r Gronfa Terfynol gan gynnwys y Strategaeth Buddsoddi	Ymgynghorydd (cefnogaeth i'r FBC)	Profi'r Farchnad yn Anffurfiol am gefnogaeth Ymgynghorwyr ac Arbenigwr Cronfa posib i ddatblygu'r Achos Busnes Llawn
	Ymgynghorydd y Gronfa	Rhoi mewnbwn i Gynllun Rheoli'r Gronfa a'r Strategaeth Buddsoddi
	Ymgynghorydd Cyfreithiol	Cynghori ar ystyriaethau masnachol, y model gweithredu ac ystyriaethau rheoli cymorthdaliadau
	Arbenigwr Bioamrywiaeth ac Allyriadau	Integreiddio'r fethodoleg yn y strategaeth buddsoddi

Dyma'r gweithgareddau caffael i gefnogi sefydliad a gweithrediad y gronfa unwaith y bydd cymeradwyaeth i'r FBC wedi'i gael:

Tabl 9 - Gweithgareddau caffael i sefydlu a gweithredu'r gronfa

Allbwn / Gwasanaethau	Angen Arbenigwr (Rôl)	Cylch Gwaith
Platfform Ymgeisio	Dylunydd Gwe	Datblygu platfform ar-lein addas i wneud ymholiadau ac ymgeisio am gyllid
Gweithredu'r Gronfa	Ymgynghorydd y Gronfa	Darparu'r rôl ymgynghorydd y gronfa ar gyfer y gronfa
	Ymgynghorydd Cyfreithiol	Darparu cyngor cyfreithiol i'r gronfa a pharatoi dogfennau cyfreithiol safonol

Gallu'r Farchnad i Gyflawni

Cefnogaeth gan Ymgynghorydd

Llwyddwyd i gaffael cefnogaeth ymgynghorydd arbenigol i helpu gyda datblygu'r OBC heb unrhyw broblem. Mae hyn yn rhoi hyder i ni y gellir caffael cefnogaeth debyg er mwyn datblygu'r FBC o'r farchnad.

Ymgynghorydd y Gronfa

Gwnaed gwaith ymchwil ac ymgysylltu cychwynnol gyda chyflenwyr a allai gyflwyno'r gofyniad Ymgynghorydd y Gronfa i ddarparu dealltwriaeth o'r sail cyflenwyr posib. Mae cyflenwyr posib wedi'u hadnabod. Mae'r gwaith ymchwil ac ymgysylltu cychwynnol yn awgrymu bod awch posib yn y farchnad am wasanaethau Ymgynghorydd Cronfa.

CRYNODEB GWEITHREDOL

Ynni Lleol Blaengar / Smart Local Energy

Ymgynghorydd Cyfreithiol

Bydd Uchelgais Gogledd Cymru'n defnyddio trefniant cytundebol presennol drwy Gyngor Gwynedd i ddefnyddio gwasanaethau cyfreithiol allanol yn ôl y galw, fyddai'n golygu bod modd diogelu cyflenwr yn bur gyflym drwy ddefnyddio briff a sgôp y gwasanaethau.

Arbenigwr Bioamrywiaeth ac Allyriadau

Bydd cefnogaeth dechnegol arbenigol yn cael ei chaffael i adeiladu ar y fethodoleg Bioamrywiaeth ac Allyriadau a rhoi cyngor ar y ffordd orau i integreiddio'r fethodoleg yn y Strategaeth Fuddsoddi. Mae Uchelgais Gogledd Cymru wedi ymgysylltu â nifer o ymgynghoriaethau technegol/peirianeg yn y gorffennol ar brosiectau eraill sydd â'r gallu i gyflwyno'r math hwn o waith. Bydd Prifysgolion partner hefyd yn cael eu cynnwys i ystyried a fydd modd cynorthwyo gyda'r math yma o weithgaredd.

Dylunydd gwe

Mae cyfle posib i ddefnyddio darparwr gwasanaeth gwefan presennol Uchelgais Gogledd Cymru i ddatblygu platform/porth ar-lein i wneud ymholiadau ac ymgeisio am gyllid drwy wefan Uchelgais Gogledd Cymru. Bydd y gwaith hwn yn cael ei sgopio unwaith y bydd ymgynghorydd y gronfa wedi'i sicrhau.

CRYNODEB GWEITHREDOL

Ynni Lleol Blaengar / Smart Local Energy

Yr Achos Ariannol

Y cyllid sydd ar gael

Mae cyllid Cynllun Twf o £25M ar gael ar gyfer y prosiect hwn. Bydd pecyn cyllid y Cynllun Twf yn darparu cyllid cyfalaf heb unrhyw gyllid refeniw yn cael ei ddarparu ar gyfer prosiectau.

Mae cyfanswm targed buddsoddi o £106.2m ar gyfer y prosiect hwn. Mae tabl 10 yn nodi'r targed arfaethedig am arian cyfatebol ar gyfer pob is-gronfa a'r ffynonellau posib o arian cyfatebol a buddsoddiad pellach i gyflawni cyfanswm y targed buddsoddi.

Tabl 10 - Ffynonellau posib o arian cyfatebol

	Targedau arian cyfatebol cychwyn nol	Ffynonellau'r arian cyfatebol cychwynnol (fe allai'r ffynonellau newid dros amser)	Ffynonellau buddsoddiad pellach	Camau Gweithredu i yrru buddsoddiad allanol
Cronfa Trydydd Sector	50%	<ul style="list-style-type: none"> Grantiau Sector Cyhoeddus Cronfa Ynni Lleol (Banc Datblygu Cymru) Cyfranddaliadau Cymunedol Bancio Cymunedol Robert Owen Arian cyfatebol yr ymgeisydd 	<ul style="list-style-type: none"> Cyllid Cynllun Twf wedi'i ailgylchu drwy ad-daliadau benthyciadau ac enillion ar ecwiti Incwm o brosiectau yr ail-fuddsoddiwy ynddynt yn lleol 	<ul style="list-style-type: none"> Cyfleoedd cyfeirio i ymgeiswyr Ymgysylltiad gweithredol rhan-ddeiliaid gyda chyllidwyr eraill Sefydlu partneriaethau ac/neu gytundebau â chyllidwyr a buddsoddiwy eraill lle bo hynny'n briodol
Cronfa Busnes	65-75%	<ul style="list-style-type: none"> Cyllid y busnes ei hun Cronfa Datgarboneiddio (Banc Datblygu Cymru) British Business Bank Banciau'r Stryd Fawr Amazon Climate Pledge Fund 		
Cronfa Cynllun Mawr	65-75%	<ul style="list-style-type: none"> Datblygwr Ynni Adnewyddadwy Cronfeydd Pensiwn Llywodraeth Leol Banc Datblygu Cymru British Business Bank Datblygwr Ynni Adnewyddadwy i Gymru British Infrastructure Bank Cronfa Twf Glân Bridges Sustainable Growth Funds 		

Crynodeb ariannol ar gyfer y prosiect (Blwyddyn 0 = 2023/24)

Tabl 11 - Crynodeb ariannol2

Blwyddyn / £'m	0	1	2	3	4	5	6	7	8	9	10	Cyfanswm
Costau Sefydlu	(0.225)	-	-	-	-	-	-	-	-	-	-	(0.225)
Buddsoddiad Cyfalaf	-	(1.5)	(3.0)	(9.25)	(9.25)	(2.0)	-	-	-	-	-	(25.0)
Costau Rhedeg	(0.03)	(0.12)	(0.12)	(0.12)	(0.12)	(0.12)	(0.04)	(0.02)	(0.02)	(0.02)	(0.02)	(0.75)
Incwm Refeniw	-	-	0.40	0.60	0.56	0.41	0.24	0.12	0.03	0.02	0.01	2.40

CRYNODEB GWEITHREDOL

Ynni Lleol Blaengar / Smart Local Energy

Ffynonellau Ariannol

Tabl 12 - Ffynonellau Ariannol

Costau'r Prosiect	Ffynhonnell Ariannu Arfaethedig
Costau Sefydlu	Cyllidebau datblygu prosiect a staffio'r PMO
Buddsoddiad Cyfalaf	Cyllid y Cynllun Twf
Costau Gweithredu	Cronfeydd wrth gefn prosiectau PMO ar gyfer blynyddoedd 0-1 ac Incwm Refeniw'r gronfa ar gyfer blynyddoedd 2-10

Yr Achos Rheoli

Y Tîm Prosiect

Rheolir y prosiect Ynni Lleol Blaengar yn unol â Fframwaith Rheoli Prosiect Uchelgais Gogledd Cymru sy'n nodi sut fydd y prosiect yn cael ei gyfeirio, ei reoli, ei ddiffinio a'i gyfathrebu.

Mae gan y prosiect Ynni Lleol Blaengar reolwr prosiect llawn amser gyda chefnogaeth y Swyddfa Rheoli Portffolio. Hefyd, mae cefnogaeth ar gael gan aelodau'r Bwrdd Prosiect a Rhaglen, fydd yn darparu cefnogaeth uniongyrchol ac/neu mynediad at gefnogaeth benodol drwy'r sefydliad neu'r sector y maent yn ei gynrychioli.

Cefnogaeth allanol

Mae'r prosiect wedi defnyddio arbenigwyr wrth ddatblygu strategaethau a'r achos busnes a bydd yn parhau i gyflogi arbenigwyr yn ystod y cam gweithredu i ymdrin â'r meysydd allweddol a ganlyn:

- Arbenigedd modelu economaidd
- Strwythurau ariannu ac arbenigedd modelu ariannol
- Arbenigedd cyfreithiol

Cerrig Milltir y Prosiect

Mae prif weithgareddau a cherrig milltir y prosiect wedi'u nodi yn nhabl 13 a chynllun atodlen y prosiect isod.

Tabl 13 - Cerrig milltir y prosiect³

Carreg Filltir y Prosiect	Dyddiad
Cymeradwyo'r OBC	Mawrth 2023
Cymeradwyo'r FBC	Hydref 2023
Lansio'r gronfa	Diwedd 2023/24
Cau'r gronfa*	Diwedd 2028/29
Gwerthusiad terfynol	Diwedd 2033

Cynlluniau Prosiect Allweddol

Dyma'r cynlluniau prosiect allweddol a gynhyrchwyd yn benodol ar gyfer y prosiect hwn:

Tabl 14 - Cynlluniau prosiect

Cynllun Ymgysylltu â Rhan-ddeiliaid	Yn cynnwys cofrestr o ran-ddeiliaid ac yn nodi sut mae rhan-ddeiliaid yn cael eu mapio gyda chynllun manwl ar gyfer ymgysylltu â rhan-ddeiliaid unigol neu grŵp o ran-ddeiliaid.
Cynllun Rheoli'r Gronfa	Yn nodi'r Strategaeth Buddsoddi, trefniadau Llywodraethu a Rheoli a'r prosesau gweithredol ar gyfer y Gronfa.
Cynllun Gwireddu Buddion	Yn nodi'r cynllun i reoli a gwireddu buddion y prosiect.
Cofrestr Risg	Mae log RAID y prosiect yn cynnwys y gofrestr risg sy'n cael ei hadolygu a'i diweddarau yn rheolaidd.

CRYNODEB GWEITHREDOL

Ynni Lleol Blaengar / Smart Local Energy

Cynllun Gwerthuso ar ôl y Prosiect	Cynllun Monitro a Gwerthuso penodol i'r prosiect i werthuso p'un a yw'r prosiect wedi cyflawni y deilliannau a'r buddion a ragwelwyd.
---	---

Diwedd y Crynodeb Gweithredol

Adroddiad Asesu Effaith Integredig Twf Gogledd Cymru

Rhaglen Prosiect	Ynni Carbon Isel
Swyddog arweiniol gyda chyfrifoldeb am asesu	Ynni Lleol Blaengar
Swyddog cyfrifol am fonitro effaith	Henry Aron
Dyddiad cwblhau'r asesiad	Elgan Roberts
Fersiwn	3/6/2023
	V1.2023.01

MANYLION Y CYNNIG - Nod/Pwrpas/Deilliant

***Mae'r cynnig yn cyfeirio at yr hyn sy'n cael ei asesu ac yn cynnwys, polisïau, strategaethau, swyddogaethau, dulliau ymarfer, mentrau, prosiectau a chynigion arbedion.**

Diben y prosiect Ynni Lleol Blaengar yw creu ffyniant yng Ngogledd Cymru drwy gefnogi a galluogi datrysiadau ynni glân a datgarboneiddio. Bydd hyn yn cael ei gyflawni drwy dargedu buddsoddiadau mewn datrysiadau ynni glân fydd yn creu cyfleoedd swyddi lleol newydd, fydd yn denu buddsoddiad lleol ac yn gallu cael ei weithredu ledled gogledd Cymru.

Bydd y prosiect yn sefydlu cronfa £25m i'w buddsoddi ar draws pob maes ymyrraeth sy'n alinio â'r Strategaeth Ynni Rhanbarthol. Cronfa sy'n cael ei gweinyddu gan Uchelgais Gogledd Cymru dros gyfnod o hyd at 10 mlynedd. Cyllid cyfalaf a ddyrennir drwy grantiau, benthyciadau neu offerynnau ariannol eraill, gyda tharged o 75% arian cyfatebol fel cyfartaledd ar draws y gronfa.

Mae pedwar amcan i'r prosiect hwn:

1. Creu Swyddi; Creu 156-193 o swyddi newydd yng ngogledd Cymru sy'n gysylltiedig â chyflawni a gweithredu datrysiadau ynni glân sy'n cyfrannu at GVA ychwanegol net o £110-134M erbyn 2036.
2. Buddsoddiad; Cyflawni cyfanswm buddsoddiad o £101-111M mewn datrysiadau ynni glân yng Ngogledd Cymru erbyn 2036.
3. Arbediad Carbon; Creu 130,000-170,000 tunnell o arbedion carbon o well effeithiolrwydd a datgarboneiddio systemau ynni yng ngogledd Cymru gan ddefnyddio amrediad eang o ddatrysiadau erbyn 2036.
4. Perchnogaeth Leol; Sefydlu elfen o berchnogaeth leol gryf a chynaliadwy tuag at yr asedau ynni glân newydd a gyflwynir ac a gefnogir drwy sicrhau bod amcan polisi perchnogaeth leol a chydberchnogaeth Llywodraeth Cymru yn cael ei fodloni neu y rhagorir arno gan bob buddsoddiad prosiect.

Diben

Mae'r ddogfen yn amlinellu'r asesiad effaith integredig a wnaed fel rhan o'r cynnig hwn. Mae'r dull integredig hwn yn sicrhau bod yr asesiad effaith yn gymesur ac wrth graidd llunio a chyflawni polisi. Y nod yw cymryd barn gynhwysfawr o'r prif effeithiau, yn gadarnhaol a negyddol a chynnwys pob person a effeithir gan y cynnig; a defnyddio tystiolaeth i gwrdd â dau ofyniad y *deddfwriaethau* yn y bydymor a'r hirdymor.

Mae'r Asesiad Integredig yn ymdrin â 3 prif faes: Llesiant, Cydraddoldeb a'r iaith Gymraeg, ac yn darparu casgliad cyffredinol o ran yr effaith y bydd y cynnig yn ei gael. Bydd yn tynnu sylw at unrhyw ddeilliannau positif, yn sicrhau y rhoddir ystyriaeth i bob un o'r elfennau hyn o fewn y 3 prif faes a manylu ar unrhyw gamau gweithredu lliniarol sydd eu hangen gan ddefnyddio'r Pum Ffordd o Weithio.

Llesiant:

Bydd yr asesiad yn cofnodi unrhyw gyfraniadau posib ac effeithiau negyddol posib yn erbyn pob un o'r Saith Nod Llesiant yn unol â Deddf Llesiant Cenedlaethau'r Dyfodol 2015. Yr amcan fydd ceisio sicrhau, lle bo modd, gwelliannau cyson yn llesiant economaidd, cymdeithasol, diwylliannol ac amgylcheddol pobl yn y rhanbarth a Chymru gyfan. Adnabod y pwyntiau dysgu allweddol drwy'r pum ffordd o weithio a cheisio ymgorffori'r gwelliannau hyn drwy amryfal ffyrdd: ymgysylltu â rhan-ddeiliaid, edrych ar effeithiau hirdymor y cynnig a rhoi cynllun gweithredu ar waith i sicrhau bod mesurau lliniaru yn erbyn effeithiau negyddol a chyfraniadau at effeithiau positif, yn cael eu monitro.

Cydraddoldeb:

Mae'r ddyletswydd i gynnal Asesiad Effaith Cydraddoldeb (AEC) yn codi o Ddeddf Cysylltiadau Hiliol (fel y'i diwygiwyd) 2000, Deddf Gwahaniaethu ar Sail Anabledd 2005 a Deddf Cydraddoldeb 2010. Bydd yr asesiad hwn yn helpu i sicrhau nad oes unrhyw bolisiau a phenderfyniadau yn gwahaniaethu, eu bod yn hyrwyddo cydraddoldeb lle bo modd a'u bod yn meithrin perthnasau cymunedol da. Bydd yr asesiad hwn yn helpu i sicrhau nad oes unrhyw bolisiau a phenderfyniadau yn gwahaniaethu, eu bod yn hyrwyddo cydraddoldeb lle bo modd a'u bod yn meithrin perthnasau cymunedol da. Ble bo'n berthnasol, rhoddir ystyriaeth hefyd i briodas a phartneriaethau sifil, ynghyd â mamolaeth a beichiogrwydd. Bydd yr asesiad hwn yn helpu i sicrhau nad oes unrhyw bolisiau a phenderfyniadau yn gwahaniaethu, eu bod yn hyrwyddo cydraddoldeb lle bo modd a'u bod yn meithrin perthnasau cymunedol da. Bydd yr asesiad yn rhoi ystyriaeth ragweithiol i'r effaith bositif a negyddol ar yr 11 Nodwedd Warchoddedig fel bo'r angen dan ddeddfwriaeth cydraddoldeb (Rheoliadau Deddf Cydraddoldeb 2010 (Dyletswyddau Statudol) (Cymru) 2011). Bydd hyn yn sicrhau nad oes unrhyw gamwahaniaethu anghyfreithlon, aflonyddu nac erledigaeth a bod cyfle cyfartal ar gael i bobl sy'n rhannu nodweddion gwarchoddedig penodol. Rhoddir ystyriaeth ddyledus i hybu cydraddoldeb drwy gydol y cynnig.

Yr Iaith Gymraeg:

Mae'r asesiad yn adolygu effaith y cynnig yn erbyn y 3 Thema yng nghanllaw LIC yn unol â Mesur yr Iaith Gymraeg (Cymru) 2011; Deddf Llesiant Cenedlaethau'r Dyfodol (Cymru) 2015 a Chynllun Gofodol Cymru

Monitro ac Adolygu

Bydd unrhyw gamau gweithredu a nodir fel rhan o'r adolygiad effaith hwn yn cael eu cynnwys yn y cynllun gweithredu ac yn cael eu hadolygu'n rheolaidd gan y bwrdd rhaglen. Efallai y diweddarir y ddogfen hon i gynnwys camau gweithredu ychwanegol a nodir fel rhan o'r broses fonitro hon.

Tystiolaeth Ategol - Dolenni i ddogfennau/tudalennau gwe (5 Ffordd o Weithio)	Llesiant	Cydraddoldeb	Y Gymraeg
<p>Integreiddiad: Pa dystiolaeth a data sydd wedi hysbysu eich cynnig? <i>Manylwch ar unrhyw bolisiau a phrosesau a ddefnyddiwyd i gefnogi'r asesiad</i></p>	<p><i>Polisiau a strategaethau a amlinellwyd yn adran 1.3 ABA Ynni Lleol Blaengar</i></p> <p><i>Data a amlinellwyd yn adrannau 1.5 (trefniadau presennol) ac 1.6 (anghenion busnes) ABA Ynni Lleol Blaengar</i></p>	<p><i>Ymchwil gan Gomisiynydd Cenedlaethau'r Dyfodol Cymru fel y'i amlinellwyd yn adran 1.5 ABA Ynni Lleol Blaengar</i></p>	<p><i>Mae gan Uchelgais Gogledd Cymru bolisi Iaith Gymraeg gyda Chyngor Gwynedd fel yr awdurdod lletya yn unol â Deddf yr Iaith Gymraeg.</i></p>

<p>Cydweithio: Rhan-ddeiliaid yn rhan o'r asesiad effaith a'r broses ymgynghori</p>	<p><i>Ymgysylltwyd â:</i> <i>Aelodau Bwrdd Prosiect a Rhaglen Swyddfa Rheoli Portffolio Uchelgais Gogledd Cymru</i> <i>6 Awdurdod Lleol Gogledd Cymru</i> <i>Llywodraeth Cymru</i> <i>Busnesau</i> <i>Grwpiau Ynni Cymunedol</i> <i>Darparwyr Addysg</i> <i>Cymdeithasau tai cymdeithasol</i> <i>Darparwyr cyllid</i></p> <p><i>Rhan-ddeiliaid a gymrodd ran mewn gweithdy achos dros newid ar gyfer y prosiect</i></p>	<p><i>Swyddfa Rheoli Portffolio Uchelgais Gogledd Cymru</i></p>	<p><i>Swyddfa Rheoli Portffolio Uchelgais Gogledd Cymru</i></p>
<p>Cyswilt: Pwy sy'n cael ei effeithio gan y cynnig hwn a sut maent wedi bod yn rhan o'r broses ymgynghori?</p>	<p><i>Bydd y cynnig hwn yn effeithio cymunedau a busnesau yng ngogledd Cymru. Ymgynghorwyd â hwy yn ystod holiadur ymgynghori â'r farchnad ac maent wedi'u cynrychioli mewn gweithdai gan sawl rhanddeiliad allweddol gan weithio'n agos gydag amryw o grwpiau.</i></p>	<p><i>Bydd y cynnig hwn yn effeithio cymunedau a busnesau yng ngogledd Cymru. Ymgynghorwyd â hwy yn ystod holiadur ymgynghori â'r farchnad ac maent wedi'u cynrychioli mewn gweithdai gan sawl rhan-ddeiliad allweddol gan weithio'n agos gydag amryw o grwpiau.</i></p>	<p><i>Bydd y cynnig hwn yn effeithio cymunedau a busnesau yng ngogledd Cymru. Ymgynghorwyd â hwy yn ystod holiadur ymgynghori â'r farchnad ac maent wedi'u cynrychioli mewn gweithdai gan sawl rhanddeiliad allweddol gan weithio'n agos gydag amryw o grwpiau.</i></p>
<p>Hirdymor: Defnyddio gwybodaeth waelodlin i gydbwysu anghenion byrdymor a diogelu bodloni anghenion hirdymor</p>	<p><i>Mae amcanion gwario yn seiliedig ar fuddion hirdymor yn cael eu cyflawni drwy ymyriadau byrdymor sy'n gostwng allyriadau carbon, yn creu swyddi ac yn galluogi buddsoddiad yng ngogledd Cymru.</i></p> <p><i>Y prif fuddion yw:</i> <i>- Mwy o gyflogaeth gwerth uchel</i> <i>- Incwm o gynhyrchu ynni</i> <i>- Llai o gostau ynni</i> <i>- Gostyngiad mewn allyriadau CO2</i></p>	<p><i>Mae'r cynllun cyflawni buddion yn anelu i...Gynyddu cyflogaeth gwerth uchel, yn arbennig ar gyfer merched, pobl ifanc o'r Gogledd a'r rhai o gymunedau incwm isel a gwledig</i></p>	<p><i>Cryfhau sylfaen economaidd Gogledd Cymru, cynyddu GVA, ffyniant, sgiliau lefel uchel yn arwain at gyflogaeth newydd a chyfleoedd mewnfuddsoddi - posibilrwydd i gynyddu nifer y siaradwyr Cymraeg.</i></p>
<p>Atal: Manylion unrhyw gynlluniau gweithredu ar ôl ymgynghori i gynnwys monitro</p>	<p><i>Cynllun gwireddu buddion</i> <i>Cynllun ymgysylltu â rhanddeiliaid</i> <i>Rheoli perfformiad buddsoddiadau cronfa</i></p>	<p><i>Cynllun caffael ar gyfer y prosiect sydd wedi'i alinio gydag egwyddorion caffael Uchelgais Gogledd Cymru</i></p> <p><i>Gofynion cydraddoldeb wedi'u hintegreiddio i gais cyllid a meini prawf cymhwyster</i></p> <p><i>Rheoli perfformiad buddsoddiadau cronfa</i></p>	<p><i>Cynllun caffael ar gyfer y prosiect sydd wedi'i alinio gydag egwyddorion gwerth cymdeithasol Uchelgais Gogledd Cymru</i></p> <p><i>Gofynion iaith Gymraeg wedi'u hintegreiddio i gais cyllid a meini prawf cymhwyster</i></p> <p><i>Rheoli perfformiad buddsoddiadau cronfa</i></p>

ASESIAD EFFAITH LLESIANT

Bydd yr asesiad y nodi'r effaith yn erbyn pob un o'r 7 Nod Llesiant ac yn rhoi graddfa Llesiant cyffredinol sydd naill ai'n Bositif / Niwtral / Negyddol. Hefyd, bydd yn rhoi tystiolaeth i gefnogi'r canlyniadau ac yn manylu ar unrhyw gamau gweithredu lliniarol sydd eu hangen i leihau unrhyw effaith negyddol.

Bydd graddfa effaith gyffredinol y rhan hon yn cael ei phennu yn sgil y nifer uchaf o effeithiau Positif, Niwtral a Negyddol a gofnodir yn erbyn pob un o'r nodau Llesiant.

Lle y gellir adnabod effaith negyddol, rhaid cwblhau cynllun gweithredu arfaethedig i bennu pa gamau lliniaru yr ymgwymerir â hwy a'u monitro i leihau'r effaith.



Tud. 59

EFFAITH YN ERBYN Y 7 Nod Llesiant

Rhanbarth GC ffyniannus	Positif	Rhanbarth GC o gymunedau cydlynus	Positif
Rhanbarth GC gydnerth	Positif	Rhanbarth GC â diwylliant bywiog lle mae'r Gymraeg yn ffynnu	Niwtral
Rhanbarth GC iachach	Niwtral	Rhanbarth GC sy'n gyfrifol ar lefel fyd-eang	Positif
Rhanbarth GC fwy cyfartal	Positif	ASESIAD LLESIANT CYFFREDINOL	POSITIF

Noder isod gasgliad cyffredinol yr asesiad llesiant:

Bydd y prosiect yn cael effaith gadarnhaol ar lesiant gyda'r amcanion gwario yn cyd-fynd yn dda i gyfrannu at ranbarth Gogledd Cymru ffyniannus, gwydn, mwy cyfartal a chyfrifol ar lefel fyd-eang.

Rhanbarth GC ffyniannus:

Cymdeithas arloesol, gynhyrchiol, carbon isel sy'n cydnabod y terfynau sydd ar yr amgylchedd byd-eang ac sydd, o ganlyniad, yn defnyddio adnoddau mewn modd effeithlon a chymesur (gan gynnwys gweithredu ar newid yn yr hinsawdd); ac sy'n datblygu poblogaeth fedrus ac addysgedig mewn economi sy'n cynhyrchu cyfoeth ac yn cynnig cyfleoedd cyflogaeth, gan ganiatáu i bobl fanteisio ar y cyfoeth a gynhyrchir drwy gael gafael ar waith addas.

Effaith Gyffredinol	Canlyniad:	Positif
Y Cyfiawnhad dros yr Effaith	Yn bennaf, bydd y gronfa Ynni Lleol Blaengar yn cefnogi'r Trydydd Sector a Busnesau i ariannu datrysiadau ynni glân a'u helpu i drawsnewid tuag at sero net. Bydd y gronfa yn targedu prosiectau sy'n creu swyddi, yn dylanwadu ar fuddsoddiad, yn gostwng allyriadau carbon ac yn cynyddu perchnogaeth leol. Bydd hefyd yn cefnogi datrysiadau arloesol lle bo'n briodol.	
Gweithredu pellach sydd ei angen	Dim	

Rhanbarth GC gydnerth: Cenedl sy'n cynnal ac yn gwella amgylchedd naturiol bioamrywiol gydag ecosystemau iach gweithredol sy'n cefnogi cydnerthedd cymdeithasol, economaidd ac ecolegol ynghyd â'r gallu i addasu i newid (er enghraifft newid yn yr hinsawdd).		
Effaith Gyffredinol	Canlyniad:	Positif
Y Cyfiawnhad dros yr Effaith	Dim ond prosiectau sy'n gallu dangos gostyngiad mewn allyriadau carbon fydd yn gymwys am gyllid Ynni Lleol Blaengar. Bydd angen i brosiectau sy'n gwneud cais am gyllid hefyd ddangos eu bod yn cyd-fynd â thargedau allyriadau carbon a bioamrywiaeth y Cynllun Twf.	
Gweithredu pellach sydd ei angen	Bydd y fethodoleg Allyriadau a Bioamrywiaeth yn cael ei hintegreiddio i Gynllun Rheoli'r Gronfa a'r broses ymgeisio.	

Tud. 60

Rhanbarth GC iachach: Cymdeithas lle mae llesiant corfforol a meddyliol pobl cystal â phosibl a lle deallir dewisiadau ac ymddygiadau sydd o fudd i iechyd yn y dyfodol.		
Effaith Gyffredinol	Canlyniad:	Niwtral
Y Cyfiawnhad dros yr Effaith	Gallai datrysiadau ynni glân a llai o allyriadau carbon wella llesiant corfforol a meddyliol yn anuniongyrchol drwy well ansawdd aer, gwresogi gwell mewn eiddo a ffyniant lleol - ond byddai'r effeithiau hyn yn anodd i'w priodoli'n uniongyrchol i'r prosiect hwn.	
Gweithredu pellach sydd ei angen	Dim	

Rhanbarth GC fwy cyfartal:
Cymdeithas sy'n galluogi pobl i gyflawni eu potensial ni waeth beth fo'u cefndir neu eu hamgylchiadau (gan gynnwys eu cefndir a'u hamgylchiadau cymdeithasol-economaidd).

Effaith Gyffredinol	Canlyniad:	Positif
Y Cyfiawnhad dros yr Effaith	Nod y gronfa Ynni Lleol Blaengar yw cefnogi prosiectau sy'n lleihau costau ynni a chreu incwm drwy gynhyrchu ynni, yn ogystal â chreu cyflogaeth gwerth uchel newydd mewn cymunedau incwm isel a gwledig. Bydd hyn yn cyfrannu at dwf mewn ffyniant rhanbarthol a gwelliannau mewn safonau byw ledled y rhanbarth.	
Gweithredu pellach sydd ei angen	Ystyriwch sut ellir gyrru'r effaith drwy'r meini prawf ariannu a chynllun monitro.	

Tud. 61

Rhanbarth GC o gymunedau cydlynus:
Cymunedau atyniadol, hyfyw a diogel sydd â chysylltiadau da.

Effaith Gyffredinol	Canlyniad:	Positif
Y Cyfiawnhad dros yr Effaith	Nod y gronfa Ynni Lleol Blaengar fydd cefnogi sefydliadau trydydd sector yn ogystal â sefydliadau'r sector preifat. Felly, bydd is-gronfa benodol ar gyfer sefydliadau trydydd sector (megis sefydliadau ynni cymunedol) fydd efallai eisiau datblygu Systemau Ynni Lleol, fydd yn cyfrannu at gymunedau deniadol, hyfyw, diogel gyda chysylltiadau da.	
Gweithredu pellach sydd ei angen	Ystyriwch sut ellir gyrru'r effaith drwy'r meini prawf ariannu a chynllun monitro.	

Rhanbarth GC â diwylliant bywiog lle mae'r Gymraeg yn ffynnu:
Cymdeithas sy'n hyrwyddo ac yn gwarchod diwylliant, treftadaeth a'r Gymraeg ac sy'n annog pobl i gyfranogi yn y celfyddydau, a chwaraeon a gweithgareddau hamdden.

Effaith Gyffredinol	Canlyniad:	Niwtral
Y Cyfiawnhad dros yr Effaith	Bydd y prosiect yn mynd ati'n rhagweithiol i annog siaradwyr Cymraeg i weld budd economaidd o'r sector drwy weithio gyda'r Mentrau Iaith rhanbarthol ac Awdurdodau Lleol.	
Gweithredu pellach sydd ei angen	Dim	

Rhanbarth GC sy'n gyfrifol ar lefel byd-eang:	
Cenedl sydd, wrth iddi wneud unrhyw beth i wella llesiant economaidd, cymdeithasol, amgylcheddol a diwylliannol Cymru, yn ystyried a allai gwneud peth o'r fath gyfrannu'n gadarnhaol at lesiant byd-eang.	
Effaith Gyffredinol	Canlyniad: Positif
Y Cyfiawnhad dros yr Effaith	Bydd llai o allyriadau carbon yn cael effaith gadarnhaol ar hinsawdd ar lefel byd-eang ac yn cyfrannu at lesiant byd-eang.
Gweithredu pellach sydd ei angen	Dim

Tystiolaeth i gefnogi'r Aseiad Effaith Llesiant

<input type="checkbox"/>	Rydym wedi ymgynghori, cyhoeddi ymchwil neu ganllawiau sy'n ein hysbysu ynghylch effaith debygol y cynnig
<input type="checkbox"/>	Rydym wedi cynnwys arbenigwr / ymgynghori â grŵp sy'n cynrychioli'r rhai a allai gael eu heffeithio gan y cynnig
<input type="checkbox"/>	Rydym wedi ymgysylltu â phobl fydd yn cael eu heffeithio gan y cynnig

ASESIAD EFFAITH

Mae'r adran hon yn ceisio nodi'r effaith y bydd y cynnig yn ei gael ar y nodweddion gwarchoddedig. Y nod fydd mynd ati'n weithredol i annog cydraddoldeb a chydabod y gwahanol anghenion, gofynion a nodau; gweithio'n weithredol yn erbyn pob math o gamwahaniaethu drwy hyrwyddo perthnasau da a pharch o fewn a rhwng ein cymunedau, ein trigolion, ein haelodau etholedig a'n gweithlu. Y nod yw bod yn gynhwysol a chreu cydraddoldeb waeth beth fo tarddiad ethnig, rhywedd, oedran, statws priodasol, anabledd, ailbennu rhywedd, cred grefyddol neu ddiffyg cred, defnydd o'r iaith Gymraeg, yn unol â Deddf Cydraddoldeb 2010.

Bydd hyn yn cynnwys ein dyletswydd i:

Ddileu gwahaniaethu anghyfreithlon, aflonyddu ac erledigaeth ac ymddygiad arall a waherddir gan Ddeddf Cydraddoldeb 2010

- symud ymlaen gyda chydraddoldeb cyfle rhwng pobl sy'n rhannu nodweddion gwarchoddedig perthnasol a'r rhai nad ydynt
- meithrin perthnasau da rhwng pobl sy'n rhannu nodweddion gwarchoddedig a'r rhai nad ydynt

Mae rhoi ystyriaeth ddyledus i hybu cydraddoldeb yn cynnwys:

- cael gwared neu leihau'r anfanteision a brofir gan bobl yn sgil eu nodweddion gwarchoddedig
- cymryd camau i ddiwallu anghenion pobl o grwpiau maith ble mae eu hanghenion yn wahanol i pobl eraill
- annog pobl gyda nodweddion gwarchoddedig i gymryd rhan mewn bywyd cyhoeddus neu mewn gweithgareddau eraill ym mhle mae eu cyfranogion yn anghyffredin o isel.



Tud. 63

EFFAITH YN ERBYN YR 11 NODWEDD WARCHODEDIG			
Hil	Niwtral	Ailbennu Rhywedd	Niwtral
Rhyw	Positif	Crefydd neu Gred	Niwtral
Anabledd	Niwtral	Oed	Positif
Y Gymraeg	Positif	Beichiogrwydd	Niwtral
Cyfeiriadedd Rhywiol	Niwtral	Priodas	Niwtral
Partneriaethau Sifil	Niwtral	ASESIAD CYDRADDOLDEB CYFFREDINOL	NIWTRAL

Nodwch y casgliadau cyffredinol isod:

Bydd y prosiect yn cael effaith positif ar rai nodweddion gwarchoddedig ond ni fydd yn cael effaith negyddol ar unrhyw un. Mae integreiddio gofynion cydraddoldeb i broses ymgeisio am gyllid a meini prawf cymhwyster yn allweddol ar gyfer sicrhau dim effeithiau negyddol.

Hil	
Effaith Gyffredinol	Canlyniad: Niwtral
Y Cyfiawnhad dros yr Effaith	Bydd angen i ymgeiswyr sy'n ymgeisio am gyllid Ynni Lleol Blaengar ddangos mynediad cyfartal i gyflogaeth.
Gweithredu pellach sydd ei angen	Dim

Rhyw	
Effaith Gyffredinol	Canlyniad: Positif
Y Cyfiawnhad dros yr Effaith	Bydd angen i ymgeiswyr sy'n ymgeisio am gyllid Ynni Lleol Blaengar ddangos mynediad cyfartal i gyflogaeth, gyda'r gronfa yn mynd ati i geisio cynyddu cyflogaeth gwerth uchel yn y sector ynni carbon isel i ferched.
Gweithredu pellach sydd ei angen	Ystyriwch sut ellir gyrru'r effaith drwy'r meini prawf ariannu a chynllun monitro.

Anabledd	
Effaith Gyffredinol	Canlyniad: Niwtral
Y Cyfiawnhad dros yr Effaith	Bydd angen i ymgeiswyr sy'n ymgeisio am gyllid Ynni Lleol Blaengar ddangos mynediad cyfartal i gyflogaeth.
Gweithredu pellach sydd ei angen	Dim

Y Gymraeg	
Effaith Gyffredinol	Canlyniad: Positif
Y Cyfiawnhad dros yr Effaith	Cryfhau sylfaen economaidd Gogledd Cymru, cynyddu GVA, ffyniant, sgiliau lefel uchel yn arwain at gyflogaeth newydd a chyfleoedd mewnfuddsoddi - posibilrwydd i gynyddu nifer y siaradwyr Cymraeg.
Gweithredu pellach sydd ei angen	Ystyriwch sut ellir gyrru'r effaith drwy'r meini prawf ariannu a chynllun monitro.

Cyfeiriadedd Rhywiol

Tud. 65

Effaith Gyffredinol		Canlyniad: Niwtral
Y Cyfiawnhad dros yr Effaith	Bydd angen i ymgeiswyr sy'n ymgeisio am gyllid Ynni Lleol Blaengar ddangos mynediad cyfartal i gyflogaeth.	
Gweithredu pellach sydd ei angen	Dim	

Ailbennu Rhywedd		
Effaith Gyffredinol		Canlyniad: Niwtral
Y Cyfiawnhad dros yr Effaith	Bydd angen i ymgeiswyr sy'n ymgeisio am gyllid Ynni Lleol Blaengar ddangos mynediad cyfartal i gyflogaeth.	
Gweithredu pellach sydd ei angen	Dim	

Crefydd neu Gred		
Effaith Gyffredinol		Canlyniad: Niwtral
Y Cyfiawnhad dros yr Effaith	Bydd angen i ymgeiswyr sy'n ymgeisio am gyllid Ynni Lleol Blaengar ddangos mynediad cyfartal i gyflogaeth.	
Gweithredu pellach sydd ei angen	Dim	

Oed		
Effaith Gyffredinol		Canlyniad: Positif
Y Cyfiawnhad dros yr Effaith	Bydd angen i ymgeiswyr sy'n ymgeisio am gyllid Ynni Lleol Blaengar ddangos mynediad cyfartal i gyflogaeth, gyda'r gronfa yn mynd ati i geisio cynyddu cyflogaeth gwerth uchel i bobl ifanc yn ogystal â chyfluoedd i'r gweithlu presennol i drawsnewid o gyflogaeth bresennol sy'n seiliedig ar danwydd ffosil i swyddi ynni glân.	
Gweithredu pellach sydd ei angen	Ystyriwch sut ellir gyrru'r effaith drwy'r meini prawf ariannu a chynllun monitro.	

Beichiogrwydd		
----------------------	--	--

Effaith Gyffredinol	Canlyniad: Niwtral
Y Cyfiawnhad dros yr Effaith	Bydd angen i ymgeiswyr sy'n ymgeisio am gyllid Ynni Lleol Blaengar ddangos mynediad cyfartal i gyflogaeth.
Gweithredu pellach sydd ei angen	Dim

Priodas	
Effaith Gyffredinol	Canlyniad: Niwtral
Y Cyfiawnhad dros yr Effaith	Bydd angen i ymgeiswyr sy'n ymgeisio am gyllid Ynni Lleol Blaengar ddangos mynediad cyfartal i gyflogaeth.
Gweithredu pellach sydd ei angen	Dim

Partneriaethau Sifil	
Effaith Gyffredinol	Canlyniad: Niwtral
Y Cyfiawnhad dros yr Effaith	Bydd angen i ymgeiswyr sy'n ymgeisio am gyllid Ynni Lleol Blaengar ddangos mynediad cyfartal i gyflogaeth.
Gweithredu pellach sydd ei angen	Dim



ASESIAD EFFAITH AR YR IAITH GYMRAEG

Fel rheol gyffredinol, os oes posibilrwydd i'ch polisi effeithio ar bobl, bydd yn effeithio mewn rhyw ffordd ar siaradwyr Cymraeg ac felly ar yr iaith Gymraeg.

Ar 10 Gorffennaf 2017, bu i Brif Weinidog Cymru a'r Gweinidog dros Ddysgu Gydol Oes a'r Iaith Gymraeg lansio eu strategaeth Cymraeg 2050 Miliwn o Siaradwyr. Gweledigaeth y strategaeth yw cyrraedd miliwn o siaradwyr Cymraeg erbyn 2050 lle mae'r iaith Gymraeg yn ffynnu, bod miliwn o siaradwyr, a'i bod yn cael ei defnyddio ymhob agwedd o fywyd. Ymysg y rhai nad ydynt yn siarad Cymraeg, mae ewyllys da ac ymdeimlad o berchnogaeth tuag at yr iaith a chydabyddiaeth gan bawb o'i chyfraniad at ddiwylliant, cymdeithas ac economi Cymru. Mae'r strategaeth yn nodi bod yr her o gyflawni miliwn o siaradwyr Cymraeg erbyn 2050 yn galw am newidiadau pellgyrhaeddol. Mae tair thema strategol wedi'u nodi yn y strategaeth er mwyn cyflawni ei gweledigaeth:

- Cynyddu'r nifer o siaradwyr Cymraeg;
- Cynyddu'r defnydd o'r Gymraeg; a
- Creu amodau, isadeiledd a chyd-destun ffafriol.



Disgrifiwch ac eglurwch effaith y cynnig ar yr iaith Gymraeg, ac eglurwch sut fyddwch chi'n ymdrin â'r effeithiau hyn er mwyn gwella deilliannau i'r iaith Gymraeg?

Tud. 67

ASESIAD EFFAITH CYFFREDINOL AR YR IAITH GYMRAEG

Positif

Y Cyfiawnhad dros yr Effaith

Cryfhau sylfaen economaidd Gogledd Cymru, cynyddu GVA, ffyniant, sgiliau lefel uchel yn arwain at gyflogaeth newydd a chyfleoedd mewnfuddsoddi - posibilrwydd i gynyddu nifer y siaradwyr Cymraeg.

Gweithredu pellach sydd ei angen

Ystyriwch sut ellir gyrru'r effaith drwy'r meini prawf ariannu a chynllun monitro.

Sut mae'r cynnig yn cyd-fynd â strategaeth Llywodraeth Cymru ar gyfer yr iaith Gymraeg - Cymraeg 2050: Strategaeth genedlaethol ar gyfer cynyddu'r nifer o siaradwyr Cymraeg i filiwn erbyn 2050

Bydd y prosiect yn mynd ati'n rhagweithiol i annog siaradwyr Cymraeg i weld budd economaidd o'r sector drwy weithio gyda'r Mentrau Iaith rhanbarthol ac Awdurdodau Lleol.

Sut fyddwch chi'n lliniaru yn erbyn unrhyw effaith negyddol ar yr iaith Gymraeg neu'n hyrwyddo'r effaith bositif ar yr iaith?	
Hyrwyddo Effaith Bositif	Caiff yr holl ddeunyddiau hyrwyddo, ymgysylltu a dogfennaeth ymgeisio ffurfiol eu creu'n ddwyieithog.
Lliniaru yn erbyn Effeithiau Negyddol	Eir ati i ymgynghori â rhanddeiliaid allweddol i sicrhau bod unrhyw effeithiau negyddol yn cael eu monitro ac y rhoddir camau lliniaru yn eu lle os oes angen.

Themâu Strategaeth Cymraeg 2050	Ydynt	Nac ydynt	N/A
A oes gan y cynnig y potensial i gynyddu'r nifer o Siaradwyr Cymraeg? <i>Gweithlu, Adnoddau, Cymwysterau?</i> Os oes gan y polisi'r potensial i ostwng y nifer o siaradwyr Cymraeg, amlinellwch gamau i liniaru'r effaith andwyol	<input checked="" type="checkbox"/>	<input type="checkbox"/>	<input type="checkbox"/>
Nodwch fanylion i gefnogi hyn			
Creu a diogelu swyddi i gadw gweithwyr a'u teuluoedd yn y rhanbarth. Mae darparwyr addysg lleol mewn sefyllfa dda i gynnig cyfleoedd hyfforddi carbon isel i weithwyr lleol i leihau allfudo ac, o bosib, denu gweithwyr sydd wedi gadael yn ôl i Gymru.			

A yw'r cynnig yn annog defnydd o'r Gymraeg? <i>Cyfleoedd yn y Gweithle, Gwasanaethau neu ddefnydd Cymdeithasol o'r Gymraeg</i>	<input checked="" type="checkbox"/>	<input type="checkbox"/>	<input type="checkbox"/>
Nodwch fanylion i gefnogi hyn			
Bydd y prosiect yn mynd ati'n rhagweithiol i annog siaradwyr Cymraeg i weld budd economaidd o'r sector drwy weithio gyda'r Mentrau Iaith rhanbarthol ac Awdurdodau Lleol. Caiff yr holl ddeunyddiau hyrwyddo, ymgysylltu a dogfennaeth ymgeisio ffurfiol eu creu'n ddwyieithog.			

A yw'r cynnig yn ceisio creu amodau ffafriol - isadeiledd a chyd-destun? <i>Cymuned ac Economi, Diwylliant a'r Cyfryngau, Cymru a'r byd ehangach, Technoleg ddigifol, Isadeiledd ieithyddol, Cynllunio ieithyddol, Gwerthuso a Gwaith ymchwil.</i>	<input checked="" type="checkbox"/>	<input type="checkbox"/>	<input type="checkbox"/>
Nodwch fanylion i gefnogi hyn			
Mae annog y defnydd a wneir o'r Gymraeg drwy recriwtio, caffael a glynu at y polisiâu sydd yn eu lle eisoes, yn helpu i greu diwylliant iaith Gymraeg ffyniannus yn ystod cylch bywyd y prosiect a thu hwnt.			